

УДК 314.18

ВОСПРОИЗВОДСТВО НАСЕЛЕНИЯ ВИТЕБСКОЙ ОБЛАСТИ В ПЕРЕХОДНЫЙ ПЕРИОД

Тыбербай Г. Н.

УО «Витебская ордена «Знак Почета» государственная академия ветеринарной медицины», г. Витебск, Республика Беларусь

В статье исследуются проблемы воспроизводства демографического потенциала Витебской области в переходный период и рассматривается система предпринимаемых государством мер по улучшению демографической ситуации в нашей республике.

In article problems of reproduction of demographic potential of Vitebsk area in a transition period are investigated and the system of measures undertaken by the state on improvement of a demographic situation in our republic is considered.

Введение. Серьезный социально-демографический кризис, зародившийся в начале 90-х годов, оказал и оказывает по сегодняшний день негативное влияние на процессы воспроизводства населения Республики Беларусь. Демографический фактор становится практически самым слабым звеном дальнейшего социально-экономического развития страны.

В последние годы в Республике Беларусь предпринимаются меры по сдерживанию негативных явлений в процессах воспроизводства демографического потенциала страны, повышению уровня рождаемости, снижению смертности, рациональному распределению населения по территории республики. К основным государственным документам, принятым и реализуемым в последние годы и нацеленным на решение проблем демографического характера в нашей республике, относятся: «Национальная демографическая программа Республики Беларусь на 2007-2010 годы»; «Государственная программа возрождения и развития села на 2005-2010 годы»; «Программа социально-экономического развития на 2011-2015 годы». И принимаемые меры дают хорошие результаты - по целому ряду параметров воспроизводства населения области наблюдается стабилизация и улучшение.

Объект исследования. Объектом исследования является население Витебской области, его численность, половозрастной состав, структура, естественное и миграционное воспроизводство, территориальное распределение.

Задачи исследования. Дать комплексную оценку сложившейся демографической ситуации в Витебской области и сопоставить ее демографическое развитие с воспроизводством населения страны. Определить и проанализировать изменения численности населения, уровней рождаемости, смертности и механического прироста населения. Выявить причины и факторы, оказывающие определяющее влияние на динамику процессов естественного и механического воспроизводства населения области в условиях переходного периода.

Результаты исследований. Воспроизводство населения - это процесс постоянного возобновления численности и структуры населения на основе рождаемости и смертности, а также миграции. Количественную меру процесса воспроизводства населения дают показатели режима воспроизводства населения, в которых объединяются показатели режима рождаемости и показатели режима смертности. Существуют два типа воспроизводства населения. Первый тип - демографический взрыв, для которого присущи высокие показатели рождаемости и высокие уровни смертности. Этот тип воспроизводства населения наблюдается в странах с развивающейся экономикой.

И второй тип воспроизводства населения - демографический кризис, для которого характерны низкие уровни рождаемости и смертности. Такой тип воспроизводства населения присутствует в странах с высоким уровнем социально-экономического развития.

Второй тип воспроизводства населения характерен для Республики Беларусь. Процессы его усугублены социально-экономическим кризисом 90-годов прошлого столетия, обусловленного издержками перехода к рыночной системе хозяйствования.

Социально-экономический кризис 90-ых годов оказывает негативное влияние и на нынешние процессы воспроизводства населения Витебской области. Демографическая ситуация в Витебском регионе остается крайне сложной: в нем наблюдается устойчивая депопуляция населения вследствие низких показателей рождаемости и высокого уровня смертности, а в последние годы и из-за миграционного оттока населения из региона, главным образом в другие области страны, и особенно в город Минск. На начало 2010 г. в Витебской области проживало 1228,6 тыс. человек, что составляет 13,0 % в общереспубликанской численности населения. С 1989 по 1995 г. численность населения Витебской области выросла с 1409,9 до 1426,3 тыс. человек, а ее удельный вес в республиканском показателе - с 13,9% до 14,0%, но затем население региона стало сокращаться. За 1995-2009 годы численность населения области уменьшилась на 197,7 тыс. человек. Так как сокращение населения в Витебской области происходило более интенсивно, чем в республике в целом, то доля ее населения в республиканском показателе снизилась на 0,7 процентных пункта. Сравнительная оценка возрастной структуры населения Витебской области свидетельствует, что она в нашем регионе отличается от республиканской более низкой долей молодежи и высокой долей людей старших возрастных групп. Так, Витебской области моложе трудоспособного и трудоспособного возраста в аналогичных республиканских показателях составляли в 2006 г. 12,5 и 13,1%, что соответственно на 0,8 и 0,2 процентных пункта ниже их долей в общей численности населения республики, по старшим возрастным группам, наоборот, на 1,1 процентных пункта выше [5,7,8].

Естественное воспроизводство населения является производной численности населения и его половозрастной структуры, возрастных уровней рождаемости и смертности. Социально-экономическая нестабильность 90-х годов в сочетании с заложенными демографическим переходом еще в 70-80-е годы прошлого столетия устойчивыми тенденциями снижения рождаемости и предопределили её сегодняшний критический уровень.

С 1995 по 2005 год коэффициент рождаемости по нашему региону снизился с 9,1 промилле до 8,2 промилле, в сельской местности - с 9,3 до 7,9 промилле [8, 9].

В 2005-2009 годах произошел перелом в процессах естественного воспроизводства населения. рождаемость стала расти, а смертность – снижаться. В 2007г. на 1000 жителей области родилось 9,3 человека, в 2008г. – 9,7 человека, в 2009г. – 10,2 человек, на селе соответственно 8,8 человек, 8,9 и 9,5 человек. Такие изменения показателей рождаемости населения области были обусловлены как поступательным движением экономики, повышением уровня доходов и качества жизни населения страны, так и позитивными подвижками, произошедшими в половозрастной структуре населения – общее число и доля женщин детородного возраста, особенно возрастной группы 20-30 лет, в этот период времени выросли (рис. 1).

Позитивную роль в улучшении процессов естественного воспроизводства населения страны в этот период времени сыграла разработка и реализация «Национальной демографической безопасности программы Республики Беларусь на 2007-2010 годы», и «Программы возрождения белорусского села». В указанный период была реализована целостная система мер, направленных на повышение качества жизни семей с детьми стимулирование рождаемости, укрепление здоровья и увеличение продолжительности жизни, оптимизации миграционных процессов. Все мероприятия, предусмотренные программами, были профинансированы за счет бюджетных средств [1,3].

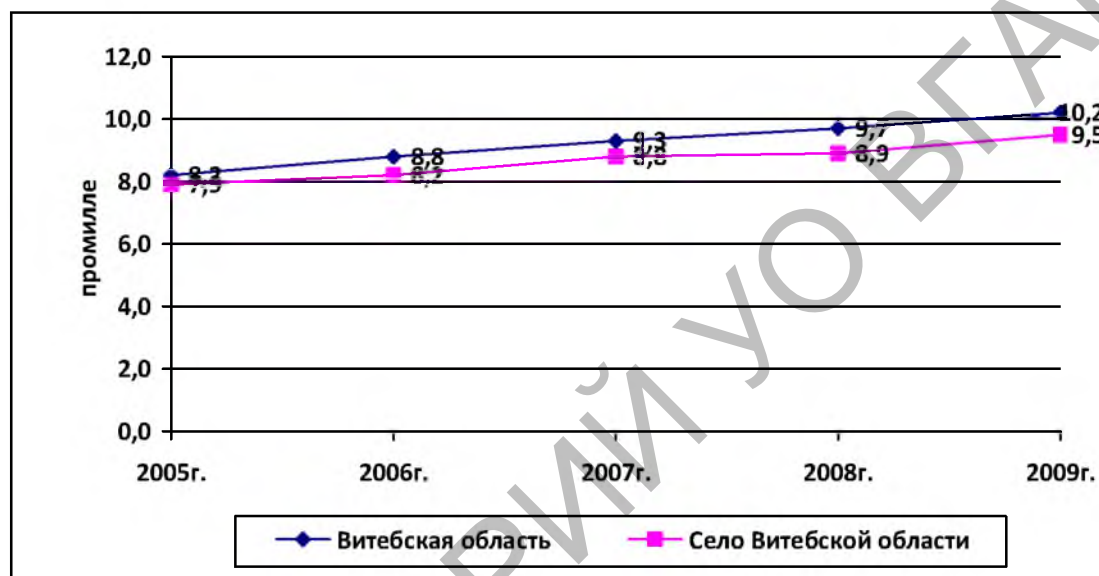


Рис.1- Уровни рождаемости в Витебской области вообще и в сельской местности Витебской области

Таким образом, анализ показателей рождаемости в Витебской области за 1995-2009 г. свидетельствует, что она характеризовалась в регионе в этот период времени высокой эластичностью по отношению к изменениям уровня социально-экономического развития и качества жизни населения страны. Это подтверждает имевший место, начиная с 2005 года, устойчивый рост рождаемости как в целом по области, так и в по сельской местности. Стабильный и достаточно высокий рост экономики и соответствующее улучшение благосостояния населения страны, а также предпринимаемые государством целенаправленные действенные меры по стимулированию рождаемости и обеспечению всесторонней поддержки института семьи дали положительные результаты, которые выражены значительным повышением уровней рождаемости в области в последние годы. Однако позитивный тренд повышения уровня рождаемости еще не говорит об окончательном переломе ситуации с рождаемостью в стране. Да, проводимая в Республике Беларусь государством демографическая политика приносит свои плоды, но вместе с тем требует дальнейшего совершенствования, больших усилий и ресурсов, нацеленных на стимулирование рождаемости, не только со стороны государства, но и общественных организаций, субъектов хозяйствования всех организационно-правовых форм, чтобы закрепить сегодняшнюю положительную динамику рождаемости. Демографический кризис может быть преодолен лишь в том случае, если у основной массы населения появится установка реализовать себя не только на работе, но и в семье, детях [6].

«Программой социально-экономического развития Республики Беларусь на 2011-2015 годы» предусматривается создание предпосылок для реализации установок на рождение двух и более детей, обеспечивающих рост рождаемости. С целью стимулирования рождаемости предлагается совершенствовать механизм помощи молодым семьям в решении жилищной проблемы. Рассматриваются вопросы укрепления семьи, укрепления здоровья населения и увеличения продолжительности жизни за пять лет на 1-2 года, оптимизации миграционных перемещений, обеспечивающих стране положительное сальдо миграции [2].

Вторая компонента естественного воспроизводства населения - смертность. Неблагоприятные тенденции рождаемости явственно обозначились еще в 80-е годы и усилились в переходный период. С 1995г. по 2005 год. общий коэффициент смертности населения Витебской области вырос с 14,9 до 16,3 промилле, а по селу, соответственно с 22,2 до 25,3 промилле. В 2005 г. уровень смертности в нашей области был на 1,8 промилле выше республиканского показателя [4,8].

За 2005-2009 годы показатели смертности населения как по Витебской области в целом, так и по ее сельским районам практически не изменились (рис.2).

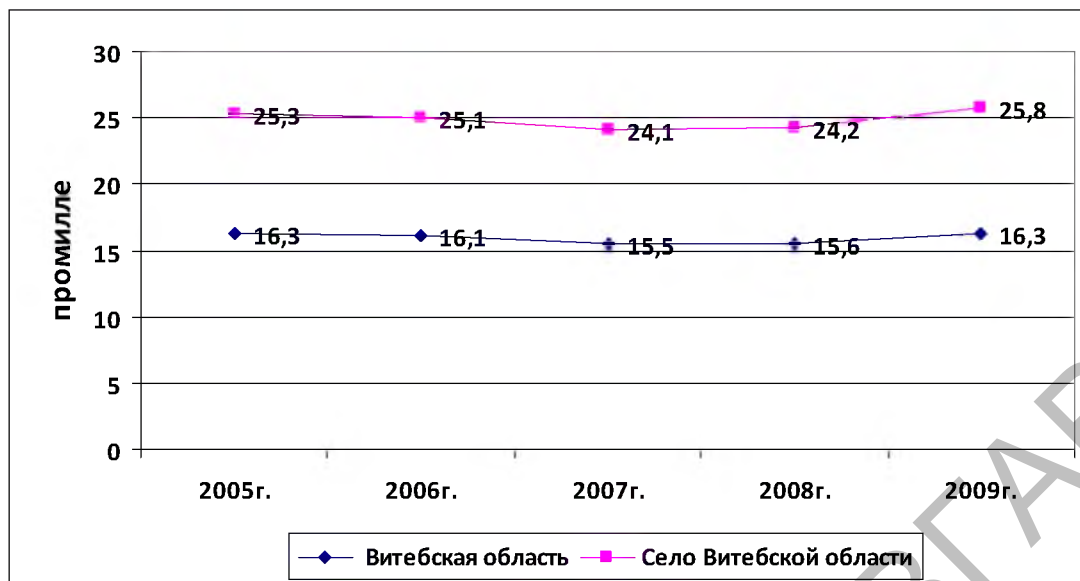


Рис.2 - Уровни смертности населения Витебской области в целом и ее села

Следствием неблагоприятной ситуации с рождаемостью и высокой смертностью населения стала естественная убыль, которая началась в Витебской области с 1991г. Коэффициент естественной убыли вырос к 2005г. до 8,1 промилле, этот уровень был на 2,8 промилле выше, чем по Беларуси в целом. За период с 2005 по 2009 год убыль населения области снизилась на 2 процентных пункта, а села - на 1,1 процентного пункта (рис.3).

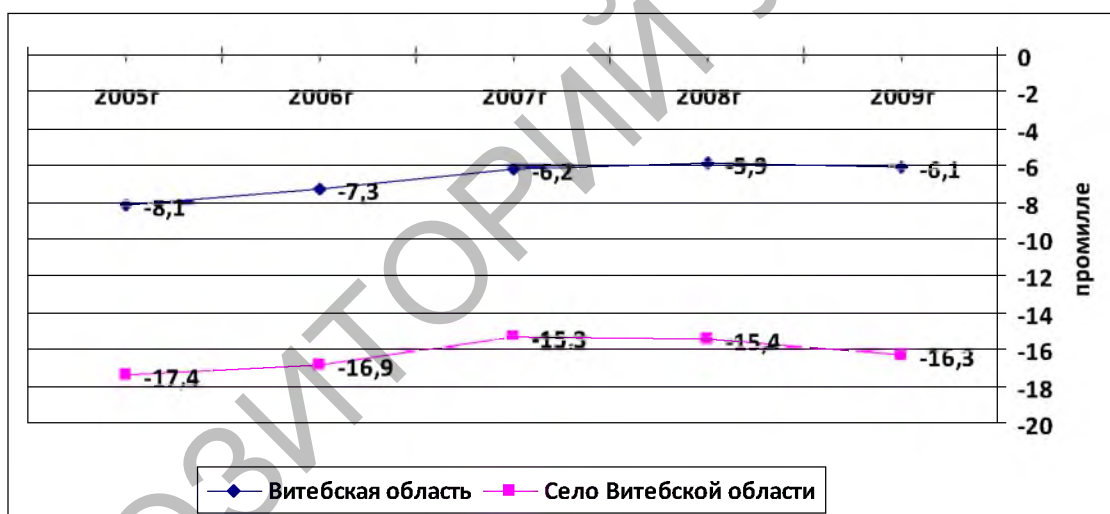


Рис.3 - Уровни естественного воспроизводства населения Витебской области и ее села

Весьма своевременным и оказавшим позитивное влияние на формирование демографического и трудового потенциалов Витебской области в условиях естественной убыли населения стал значительный приток мигрантов в наш регион в 90-е годы прошлого столетия. Объемы и направления миграции в Витебскую область определялись совокупным действием целого ряда факторов, среди которых этнические конфликты в бывших постсоветских республиках, социально-экономический кризис, экологическая катастрофа на ЧАЭС.

Сегодня остаются еще достаточно значительными миграционные потоки между суверенными государствами. Однако, численность мигрантов из стран СНГ и Балтии, прибывающих в Витебскую область и выбывающих обратно, постоянно уменьшается. Если в 1990 г. в область прибыло 33,6 тыс. человек, в том числе 17,1 тыс. человек из государств СНГ и Балтии, то в 1995г. эта цифра составила 11,1 тыс. человек, из них 5,0 тыс. человек из бывших постсоветских республик, а в 2000г. соответственно 10,1 и 3,6 тыс. человек. В межобластном миграционном обмене между Витебской областью и другими областями Республики Беларусь для нашей области в 1990г. сложилось положительное сальдо миграции в 7,2 тыс. человек, но постепенно оно переросло в отрицательное, и уже в 1995г. составило минус 1,9 тыс. человек. В последующий период ситуация не изменилась: в 2000г. отрицательное сальдо для Витебской области в межобластном миграционном обмене Беларуси достигло 2,6 тыс. человек [5,8,9].

В 2005г. в миграционном обмене между Витебской областью и другими регионами страны и другими государствами сложилось отрицательное сальдо в 2,3 тыс. человек. В 2009г. в Витебскую область прибыло из-за её пределов 11,7тыс. человек, а выбыло 12,2 тыс. человек, отрицательное сальдо- 0,5 тыс. человек.

Масштабы миграционных перемещений в целом по Витебской области за 2005-2009 годы, включая не только внешнюю, но и внутриобластную миграции, приведены на рис.4.

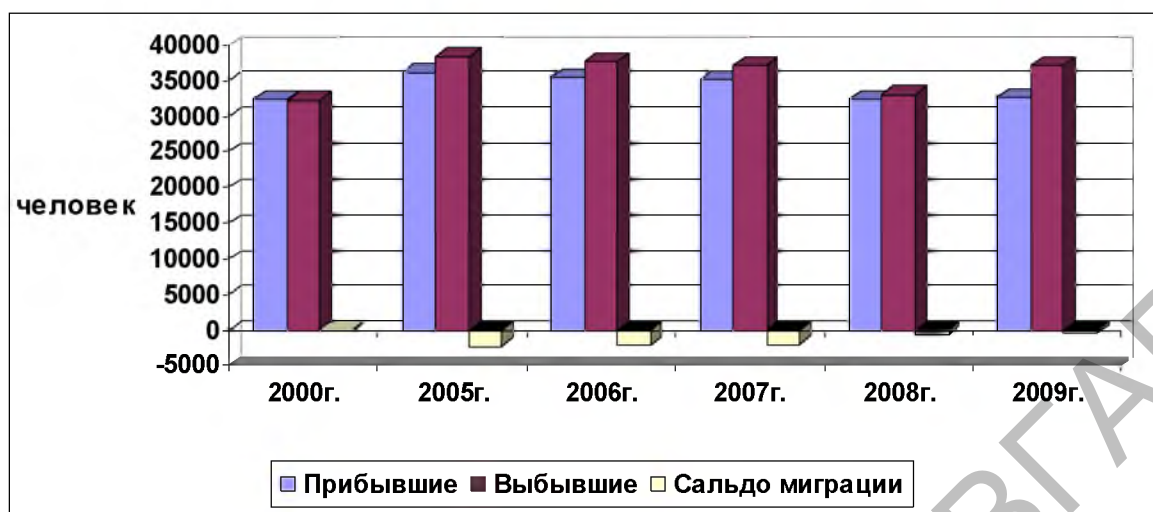


Рис.4 - Миграция населения по Витебской области за 2000-2009 годы

Особо необходимо выделить демографическую ситуацию в сельской местности региона. Падение рождаемости, рост смертности, деформация половозрастной структуры, миграционный отток населения из сельской местности отрицательно сказываются на формировании трудового потенциала и, вследствие этого, на возможности эффективно решать задачи социально-экономического развития села. За 1990-2009 годы численность сельского населения области сократилась на 168,9 тыс. человек и составила по состоянию на 1.01.2010г. 330,9 тыс. человек. За рассматриваемый период общий коэффициент рождаемости сельского населения области снизился с 11,8 до 9,5 промилле, смертности - увеличился с 19,1 до 25,8 промилле. В результате коэффициент естественной убыли сельского населения вырос за этот период с 7,3 до 16,3 промилле. Ухудшилось соотношение между мужчинами в трудоспособном возрасте. Нарушение пропорций между мужчинами и женщинами и женщинами ведет к снижению возможностей для лиц мужского пола, проживающих в сельской местности, создания семьи, что, в свою очередь, становится одной из причин снижения рождаемости на селе. Молодежь по-прежнему по многим позициям и характеристикам не удовлетворяют условия жизни в сельской местности. Поэтому большинство молодых переезжает в города области и республики. Критическая демографическая ситуация на селе усугубляется увеличением территориальных диспропорций в распределении сельского населения области [1,8,9].

Различия в половозрастной структуре, в уровнях естественного движения городского и сельского населения, особенности миграционных перемещений в зависимости от величины и статуса городского поселения области предопределили усиление неравномерности распределения демографического потенциала по ее территории. Для оценки равномерности распределения населения области на ее территории нами использована следующая формула:

$$J = \frac{1}{N} \times \sum_i c_i n_i$$

где J - социальная плотность населения;

N - численность населения области;

n_i - численность i -го района области;

c_i - физическая плотность населения i -го района области.

Таблица 1 - Физическая и социальная плотность населения по Витебской области

	Физическая плотность населения, чел. на 1 кв. км	Социальная плотность населения, чел. на 1 кв. км	Соотношение социальной и физической плотности населения	Изменение соотношения 2010г. к 1990 г., %
1990г.	35,5	75,3	2,12	
2010г.	31,0	71,0	2,29	108,0

Если население равномерно распределено по территории, то соотношение социальной плотности к физической плотности населения стремится к 1,0. С возрастанием диспропорций распределения населения по территории величина этого соотношения растет. Выполненные расчеты показывают, что в 1990 г. соотношение социальной плотности населения к физической для Витебской области составило 2,12, к 2010 г. оно выросло до 2,29, или на 8%, что свидетельствует об усилении тенденций территориальной дифференциации расселения населения нашей области (табл.1).

Заклучение. На основе анализа динамики процессов воспроизводства населения Витебской области можно сделать следующие обобщающие выводы.

1. В Витебской области демографическая ситуация за последнее десятилетие осложнилась в большей степени, чем в целом по республике, и в первую очередь это относится к ее сельским районам.

2. Процессами естественного воспроизводства населения можно в определенной степени управлять - анализ свидетельствует, что улучшение социально-экономической ситуации в стране и качества жизни населения, активная государственная демографическая политика способствует рождаемости, а смертность снижается. В большей степени поддаются регулированию миграционные процессы, поэтому в сельских районах и хозяйствах, где создаются благоприятные условия для жизни населения, уменьшается его отток.

3. Принимаемые государством меры дают позитивные результаты - демографическая ситуация в стране за последние пять лет стабилизировалась, а по целому ряду направлений существенно улучшилась.

Литература. 1. Государственная программа возрождения и развития села на 2005-2010 годы. - Минск: Беларусь, 2006. - 96с. 2. Основные положения программы социально-экономического развития Республики Беларусь на 2011-2015 годы // Советская Белоруссия. - 2011. - 5 марта. 3. Национальная программа демографической безопасности Республики Беларусь на 2007-2010 годы // [Электронный ресурс], Министерство труда и социальной защиты населения Республики Беларусь. 4. Богданович А.В. Региональные особенности развития демографических процессов в Республике Беларусь / А.В. Богданович, Н.В. Гордеева // Белорусский экономический журнал. - 2010. - №1.- С.50-60. 5. Население Республики Беларусь // Статистический сборник, Минск: Национальный статистический комитет Республики Беларусь, 2010 г. 6. Паццковскі В.В. Большая семья в демографической ситуации России / В.В. Паццковскі, В.В. Паццковская // Социологические исследования. - 2009. - №3. - С.121-128. 7. Предварительные итоги переписи населения Республики Беларусь // [Электронный ресурс], Национальный статистический комитет Республики Беларусь. 8. Регионы Республики Беларусь // Статистический сборник, Минск: Национальный статистический комитет Республики Беларусь, 2010 г. 9. Статистический ежегодник Витебской области, Витебск: Управление статистики Витебской области, 2010 г.

Статья передана в печать 3.01.2011 г.

УДК 947.6

ПРАБЛЕМЫ АДНАЎЛЕННЯ НАРОДНАЙ ГАСПАДАРКІ БЕЛАРУСІ Ў ПЕРШЫЯ ПАСЛЯВАЕННЫЯ ГАДЫ (1944 – 1950)

Юргевіч Н.К.

УА "Віцебская ордэна "Знак Пашаны" дзяржаўная акадэмія ветэрынарнай медыцыны",
г. Віцебск, Рэспубліка Беларусь

Першыя пасляваенныя гады былі вельмі складанымі для Беларусі, бо патрабавалася падняць з руін усё, што было разбурана нямецка-фашысцкімі захопнікамі. Гэта быў працоўны подзвіг нашага народа. Аднак па прычыне значных разбурэнняў у гады вайны, вялікіх матэрыяльных і людскіх страт, недахопу кваліфікаваных кадраў і спецыялістаў, недастатковага фінансавання цяжкасці ў першыя пасляваенныя гады ў Беларусі пераадоўваліся вельмі марудна.

First post-war period was very difficult for Belarus as it was necessary to raise from the ruins everything that was destroyed by German fascists. It was the feat of labour of our people. However, difficulties in the first post-war period in Belarus were being overcome slowly because of great ravages of war, material and human losses, shortage of skilled personnel and specialists, lack of financing.

Уводзіны. Сёння ў Рэспубліцы Беларусь шмат увагі ўдзяляецца гісторыі Вялікай Айчыннай вайны і яе наступствамі для савецкага грамадства ў першыя пасляваенныя гады. Дзякуючы пакаленню, якое вынесла на сваіх плячах цяжар вайны і аднаўлення, беларусы, як і іншыя народы, могуць ганарыцца сваім прошлым, дасягнутым узроўнем культуры, навукі, мастацтва, літаратуры, развіццём дзяржавы. Таму пытанне аднаўлення народнай гаспадаркі Беларусі ў 1944 – 1950 г. мае асаблівую актуальнасць для грамадзян нашай краіны. Вопыт мінулых пакаленняў паказвае, як у складаных абставінах пасляваеннага жыцця можна было не толькі выжыць і аднавіць зруйнаваную гаспадарку, але і падняць эканоміку на якасна новы ўзровень развіцця. Мэта дадзенага артыкула – на аснове архіўных дакументаў і прац даследчыкаў паказаць праблемы пасляваеннага аднаўлення прамысловасці і сельскай гаспадаркі Беларусі ў 1944 – 1950 г.

Матэрыял і метады даследавання. Пры правядзенні даследавання выкарыстоўваліся працы вучоных па дадзеным пытанні, афіцыйныя дакументы цэнтральных і рэспубліканскіх партыйных і дзяржаўных органаў, матэрыялы архіваў Рэспублікі Беларусь, статыстычныя зборнікі. Былі выкарыстаны агульнанавуковыя (аналіз, сінтэз, параўнанне, абагульненне) і спецыяльна-гістарычныя метады: гісторыка-генетычны, гісторыка-параўнальны, гісторыка-тыпалагічны, гісторыка-сістэмны.

Вынікі даследаванняў. У выніку ваенных дзеянняў і нямецкай акупацыі Беларусь панесла значныя людскія і матэрыяльныя страты. У рэспубліцы было забіта і закатавана больш за 2,8 млн чалавек, каля 380 тысяч маладых юнакоў і дзяўчат былі прымусова вывезены ў Германію, разбуранымі засталіся 209 гарадоў і 9200 вёсак. Усяго страты БССР на канец вайны склалі больш за 75 млрд. рублёў (у цэнах 1941 г.) [1, с. 191]. Фашысты зруйнавалі больш за 10 тыс. прадпрыемстваў (85% іх даваеннай колькасці), 10 тыс. калгасаў, 92 саўгаса, 316 машына-трактарных станцый (МТС), амаль поўнасю знішчылі электрастанцыі, жалезнадарожны, водны і аўтамабільны транспарт рэспублікі. Ва ўсходніх абласцях Беларусі разбурэнні склалі 70-90% і больш. Так, у Бягомльскім і Пleshчаніцкім – Мінскай, Лельчыцкім і Капаткевіцкім – Палескай, Асвейскім, Мехаўскім, Суражскім і Лёзненскім – Віцебскай абласцей акупанты знішчылі амаль усе набыткі даваеннага будаўніцтва [2, арк. 184]. Наперадзе была значная праца па аднаўленні эканомікі Беларусі.

Аднаўленчыя мерапрыемствы ў рэспубліцы праходзілі ў два этапы:

1. 1943 – 1945 г. – з пачатку вызвалення краіны ад нямецка-фашысцкіх захопнікаў да заканчэння ваенных дзеянняў;

2. 1946 – 1950 г. (чацвёртая пяцігодка) – пасляваеннае аднаўленне Беларусі.