

Ятусевич [и др.] ; Витебская государственная академия ветеринарной медицины. – Витебск : ВГАВМ, 2012. – 816 с. 5. Ильинский, Е.В. Острые расстройства пищеварения у новорожденных телят / Е.В. Ильинский, К.Г. Габриелян // Ветеринария сельскохозяйственных животных. - №1. – 2006 – С. 67-70.

УДК 619:616-091:340.6

ВИД И ЗНАЧЕНИЕ ТРАВМ У РЫБЫ ПРИ ПРОИЗВОДСТВЕ СУДЕБНОЙ ИХТИОЛОГИЧЕСКОЙ ЭКСПЕРТИЗЫ

Макеенко Е.В., Журов Д.О., Сафонова Е.Ю.

УО «Витебская ордена «Знак Почета» государственная академия ветеринарной медицины», г. Витебск, Беларусь

*В статье описана важность проведения судебной ихтиологической экспертизы, описаны и наглядно показаны морфологические изменения, вызванные применением запрещенных методов ловли рыбы. **Ключевые слова:** незаконная ловля рыбы, судебная ихтиологическая экспертиза, судебная ветеринарная экспертиза, морфология, травма.*

TYPE AND SIGNIFICANCE OF INJURIES IN FISH DURING FORENSIC ICHTHYOLOGICAL EXAMINATION

Makeenko E.V., Zhurov D.O., Safonova E.Yu.

Vitebsk State Academy of Veterinary Medicine, Vitebsk, Belarus

*This article describes the importance of forensic ichthyological examination and describes and clearly demonstrates morphological changes caused by the use of prohibited fishing methods. **Keywords:** illegal fishing, forensic ichthyological examination, forensic veterinary examination, morphology, injury.*

Введение. На территории Республики Беларусь существуют правила рыболовства и ведения рыболовного хозяйства. Согласно Указу Президента Республики Беларусь от 21 июля 2021 г. №284 рыболовам в рыболовных угодьях разрешается использовать для любительской ловли следующие орудия: нахлыстовые, поплавочные, кивковые и донные удочки всех систем, спиннинги, кораблики, ружья и пистолеты для подводной охоты, стреляющие

гарпуном с наконечником не более 5 зубьев (только при проведении подводной охоты) и т.д. [2].

В то же время запрещается ловля рыбы с помощью сетей, электроудочек, взрывчатых и отравляющих веществ, огнестрельного и пневматического оружия, багрилки, колющих снастей и т.п. Во время нереста разрешена только любительская рыбалка с берега (без захода в воду) или со льда (в светлое время суток). Допустимо использовать удочку с одним крючком или спиннинг с искусственной приманкой, имеющей не более двух двойных или тройных крючков. Промысловый лов рыбы во время нереста полностью запрещен. В зависимости от региона, могут быть введены запреты на лов определенных видов рыб, например, на щуку или сома [3]. Нарушение правил рыболовства в водоемах оказывает негативное влияние на природные водные ресурсы и экосистемы, приводит к сокращению популяции рыб.

Сети являются самым распространенным орудием лова у браконьеров. Они бывают различной модификации [1]. В основном классифицируются по величине ячей и материалу изготовления. Также сети бывают самодельного и промышленного производства. По способу применения сети могут быть ставные и плавные. Ставные сети применяются круглогодично, способ ловли: ботание, под которым понимается выпугивание рыбы звуком в направлении стоящей сети. Плавные же сети используются на крупных водоемах. Сеть привязывается между двумя лодками или между буйком и лодкой и таким образом сплавляется вниз по течению. Вид сети и способ ее использования не влияет на характер повреждений у рыбы. Глубина и площадь повреждения на теле будут тем больше, чем мельче и мягче чешуя, а, значит, зависят только от вида рыбы. Использование сетей из проволоки может сопровождаться повреждением жаберных крышек и резаными ранами на теле.

Таким образом, при проведении судебной ветеринарной экспертизы рыбы следует тщательным образом уделять внимание внешним изменениям на поверхности их тела, которые имеют наиболее выраженные изменения в случаях браконьерства, особенно с использованием запрещенных средств.

Целью работы явился анализ макроскопических изменений, выявленных при проведении судебной ихтиологической экспертизы по делу, связанному с незаконной добычей рыбы.

Материалы и методы исследований. Исследования проводились в условиях кафедры болезней мелких животных и птиц УО ВГАВМ. В качестве объекта исследования выступали 87 особей различных видов рыб, поступивших для проведения экспертизы в рамках уголовного дела по факту браконьерства (статья 281

Уголовного Кодекса РБ «Незаконная добыча рыбы и других водных животных»).

Результаты исследований. При проведении экспертизы установлено, что у 11 из 87 особей рыбы присутствовали следы сбоя чешуи, характерные для механического воздействия (рисунки 1, 2). Сбой чешуи был более заметен и выражен у рыб с мелкой, мягкой чешуей, например у линя (рисунок 2). Также на теле рыбы можно было заметить обрывки сети, запутавшейся в плавниках или чешуе, особенно поврежденной (рисунок 3).

На местах сбоя чешуи можно было также установить поверхностные и глубокие кровоизлияния, раны, ссадины. Данные повреждения образовались по причине того, что рыба «билась» в сетях, пытаясь выбраться. Чем прочнее материал, из которого изготовлена сеть, тем обширнее были повреждения. Лучи и перепонки плавников могли быть разорваны, с «бахромой» или прижаты к телу из-за запутывания в ячейках сети. У некоторых рыб чешуя полностью отсутствовала на некоторых участках тела из-за трения о сеть.

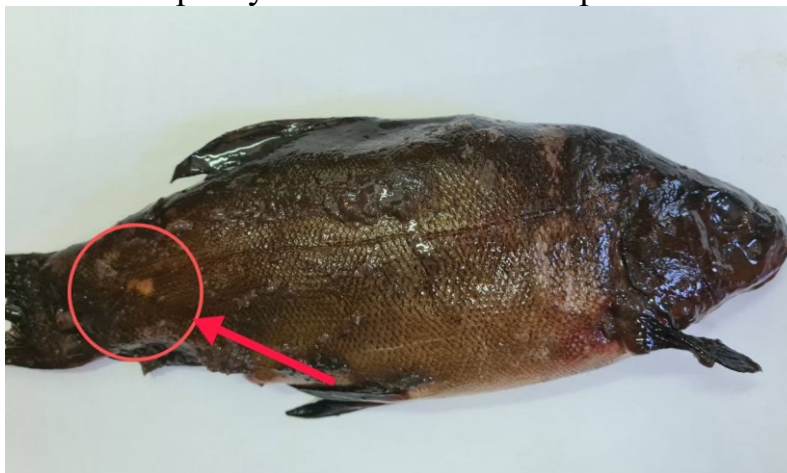


Рисунок 1 - Макрофото. Линь с механическим повреждением на теле и сбоем чешуи



Рисунок 2 - Макрофото. Линь с механическим повреждением и сбоем чешуи



Рисунок 3 - Макрофото. Фрагменты капроновой сети

Заключение. Таким образом, по результатам проведенных исследований установлено, что применение сетей как наиболее распространенного незаконного способа ловли влечет за собой появление характерных травм на теле рыбы. Выявление этих особенностей позволяет точно определить способ ловли, что является важным условием в проведении судебной ихтиологической экспертизы – мощным инструментом в борьбе с преступлениями в области природоохранного законодательства.

Литература. 1. Зубенко, Е. В. Криминалистические аспекты расследования незаконной добычи водных биоресурсов // Территория новых возможностей. 2014. №3 (26). URL: <https://cyberleninka.ru/article/n/kriminalisticheskie-aspekty-rassledovaniya-nezakonnoy-dobychi-vodnyh-bioresursov> (дата обращения: 16.10.2025). 2. О рыболовстве и рыболовном хозяйстве : Указ Президента Республики Беларусь от 21 июля 2021 г. № 284. – Национальный правовой Интернет-портал Республики Беларусь – URL: <https://pravo.by/document/?guid=12551&p0=P32100284&p1=1> (дата обращения: 15.10.2025). 3. Серебров, К. Г. Время, место, способ как элементы криминалистической характеристики незаконной добычи рыбы на территории Северо-Западного региона / К. Г. Серебров // Научное мнение. – 2012. – № 12. – С. 92-96.