

**ОСОБЕННОСТИ ПСИХОЛОГИЧЕСКОЙ ОЦЕНКИ  
ПСИХОСОМАТИКИ ВЕТЕРИНАРНЫХ СПЕЦИАЛИСТОВ В  
ПРОЦЕССЕ СВОЕЙ ПРОФЕССИОНАЛЬНОЙ  
ДЕЯТЕЛЬНОСТИ**

**\*Суровцова И. В., \*\*Суровцов В.О., \*Филков П.В.**

\* ФГБОУ ВО «Московская государственная академия ветеринарной  
медицины и биотехнологии – МВА имени К.И. Скрябина»,  
г. Москва, Российская Федерация

\*\*НОЧУ ВО МУ «Синергия», г. Москва, Российская Федерация

*Синдром эмоционального выгорания ветеринарных специалистов является одним из ключевых факторов потери квалифицированных кадров на ранних стадиях своей профессиональной деятельности. **Ключевые слова:** ветеринарный врач, синдром эмоционального выгорания, синдром профессионального выгорания, психосоматика.*

**FEATURES OF PSYCHOLOGICAL ASSESSMENT OF  
PSYCHOSOMATICS OF VETERINARY SPECIALISTS DURING  
THEIR PROFESSIONAL ACTIVITIES**

**\*Surovtsova I.V., \*\*Surovtsov V.O., \* Filkov P.V.**

\*Moscow State Academy of Veterinary Medicine and Biotechnology  
named after K.I. Skryabin, Moscow, Russian Federation

\*\*Non-State Private Higher Education Institution Moscow Financial and  
Industrial University «Synergy», Moscow, Russian Federation

**Введение.** Синдром эмоционального выгорания является распространенной патологией адаптации среди представителей социальных, помогающих, профессий, одними из представителей таких профессий являются ветеринарные врачи [1]. Специфика их работы, включающая высокую эмоциональную вовлеченность, моральные дилеммы, давление со стороны владельцев животных и риск профессиональных ошибок, создает исключительные предпосылки для развития профессионального выгорания [2].

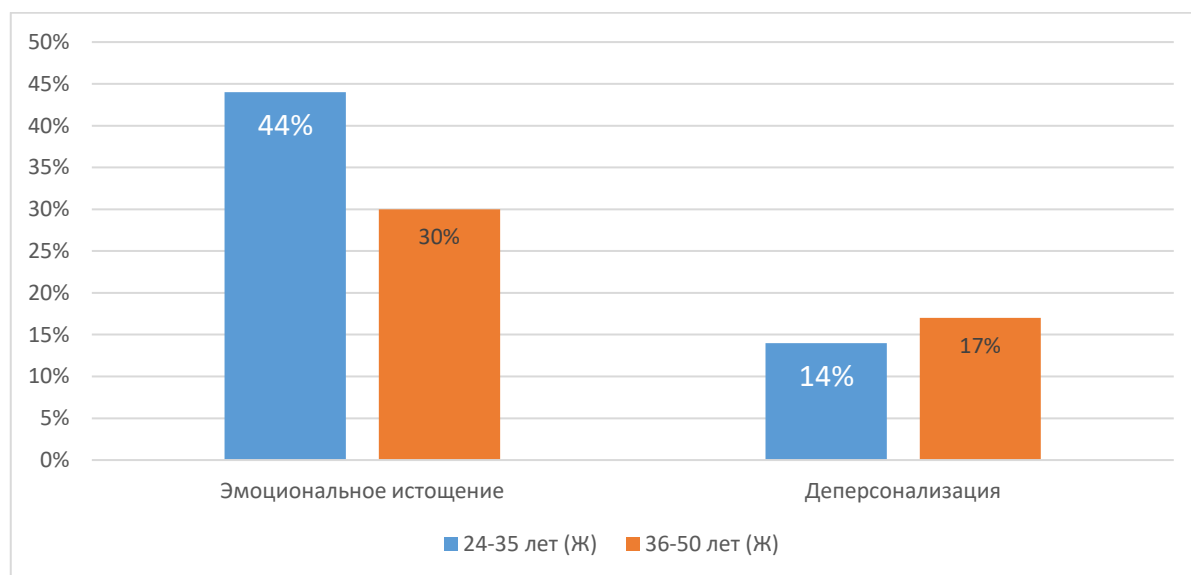
Важным аспектом данного синдрома является его тесная связь с психосоматикой. Хронический стресс запускает каскад патофизиологических реакций, ведущих к соматизации психологического неблагополучия, что проявляется в виде широкого спектра заболеваний [3].

Выработка эффективных методов ранней диагностики и изучение этой взаимосвязи у ветеринарных врачей, представляется крайне актуальным, так как последствия выгорания негативно сказываются не только на самом специалисте, но и на экономике клиник и государства в конечном счете, на благополучии животных [1-3].

**Материалы и методы исследований.** Настоящее исследование представляет собой пилотное социопсихологическое исследование, проведенное методом анонимного анкетирования. В исследовании приняли участие 54 практикующих ветеринарных врачей (N=54), опросник «Профессионального выгорания» (MBI-HSS MP) в адаптации Н.Е. Водольяновой. Обоснование размера выборки связано с пилотным характером исследования.

Участники были целенаправленно разделены на группы по возрасту и гендерному различию. Ветеринарные врачи мужчины в возрасте от 24-35 лет и 36-50 лет. Ветеринарные врачи женщины в возрасте от 24-35 лет и 36-50 лет.

**Результаты исследований.** Проведена проверка релевантности и понятности методик оценки степени эмоционального выгорания для ветеринарных практикующих врачей отечественных практик по 100 бальной шкале. Получены данные для формирования гипотез о природе и специфике выгорания в ветеринарной профессиональной среде, выявлены ключевых проблем и взаимосвязи, связанные со временем пребывания в профессии (рисунки 1-4).

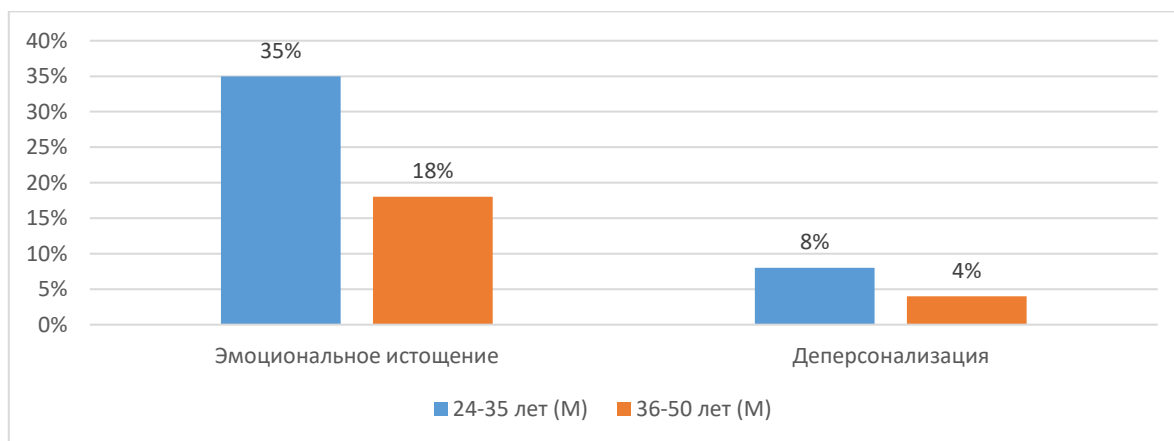


**Рисунок 1 - Показатели психологической оценки ветеринарных специалистов в процессе своей профессиональной деятельности у женщин**

Эмоциональное истощение у испытуемых женщин по возрасту выявлены следующие данные – женщины в возрасте 36-50 лет - 30 %, а в возрасте от 24 до 35 лет составил у женщин - 44 %, по шкале от 0 до 54 единиц.

Деперсонализация у испытуемых женщин от 35-50 лет по возрасту получены следующие данные - женщины - 17%, а в возрасте от 24 до 35 лет составил у женщин - 14%, по шкале от 0 до 30 единиц (Рисунок1).

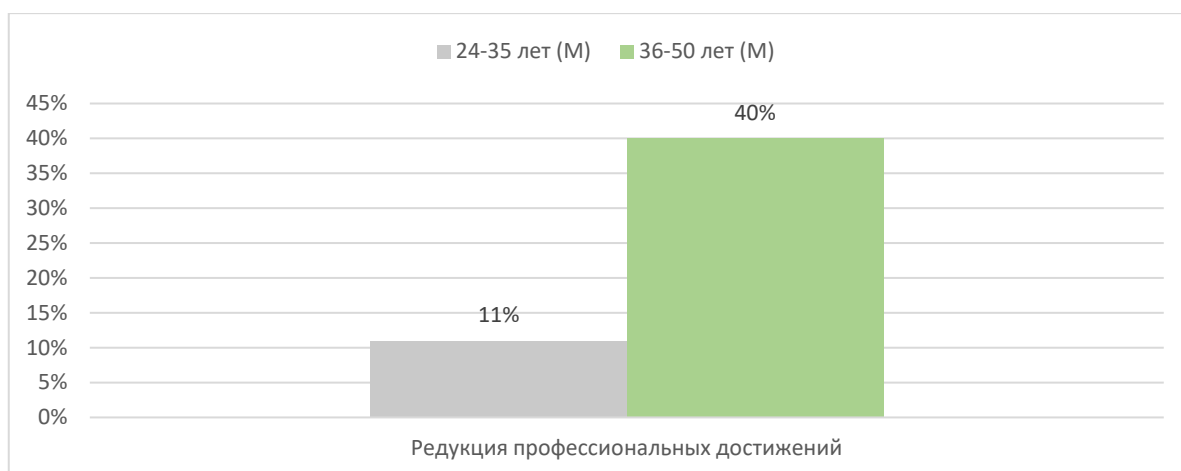
В тоже время эмоциональное истощение у испытуемых мужчин по возрасту показали следующие данные – мужчины в возрасте 36-50 лет - 30 %, а в возрасте от 24 до 35 лет составил у женщин - 44 %, по шкале от 0 до 54 единиц (рисунок 2).



**Рисунок 2 - Показатели психологической оценки ветеринарных специалистов в процессе своей профессиональной деятельности у мужчин**

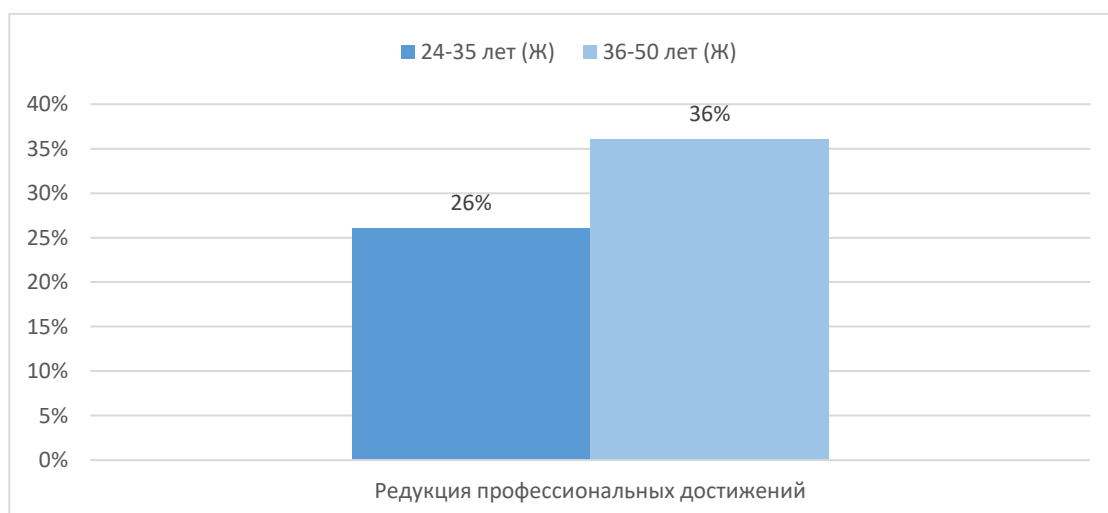
Деперсонализация у испытуемых мужчин от 35-50 лет по возрасту соответствуют следующим данным - мужчины - 4%, а в возрасте от 24 до 35 лет составил у мужчин - 18%, по шкале от 0 до 30 единиц.

Анализ Редукции профессиональных достижений у испытуемых в возрасте от 35-50 лет по гендерному распределению выявлены следующие данные - женщины - 36 %, мужчины - 40%, а в возрасте от 24 до 35 лет составил у женщин - 26%, мужчины - 11%, по шкале от 0 до 48 единиц. (рисунки 3-4).



**Рисунок 3 - Показатели редукции профессиональных достижений у ветеринарных специалистов мужчин**

Выявлено, что испытуемые в возрасте 24-35 чувствуют неудовлетворенность в себе как личностью, так и своим профессионализмом, что способствует поиску новых мест работы.



**Рисунок 4 - Показатели редукции профессиональных достижений у ветеринарных специалистов женщин**

При этом системный индекс синдрома перегорания у испытуемых в возрасте от 35-50 лет по гендерному распределению выявлены следующие данные - женщины – 0,48, мужчины – 0,23%, а в возрасте от 24 до 35 лет составил у женщин – 0,60, мужчины – 0,60.

**Заключение.** Синдром психического выгорания по модели Маслач-Джексон представляет собой трехмерный конструкт, который включает в себе эмоциональное истощение, деперсонализацию и редукцию профессиональных достижений. Представленные данные иллюстрируют, что ветеринарные специалисты в возрасте от 24-35 лет находятся в большей зоне риска синдрома психического выгорания по модели Маслач-Джексон, чем более старшее поколение специалистов,

и мужчины более восприимчивы к негативной оценке своей компетентности и продуктивности, что приводит к снижению профессиональной мотивации, составляя разницу в 29% среди возрастных групп мужчин и только 10%, аналогично, среди женщин.

**Литература:** 1. Водопьянова, Старченкова Е.С Синдром выгорания: диагностика и профилактика / Н.Е. Водопьянова, Е.С. Старченкова. – Питер, 2005 <https://www.elibrary.ru/item.asp?edn=qxtwid>. 2. Ронгинская, Т.И. Синдром выгорания в социальных профессиях / Т.И. Ронгинская // Психологический журнал. – 2002 <https://www.elibrary.ru/item.asp?edn=lvlnyc> 3. Суровцова, И. В. Пути решения проблемы детского и взрослого травматизма от домашних и бездомных животных в городской черте / И. В. уцова, Д. Ю. Гордеев, В. Ю. Суровцов // Международный журнал экспериментального образования. – 2011. – № 11. – С. 130-131. – EDN RATAV.

УДК 616.61(072)

## **КЛИНИКО-МОРФОЛОГИЧЕСКАЯ ХАРАКТЕРИСТИКА МАРКЕРОВ КОСТНОГО РЕМОДЕЛИРОВАНИЯ У КОШЕК С ХРОНИЧЕСКИМИ НЕФРОПАТИЯМИ**

**Хромова Е.С., Кротова Е.А.**

ФГАОУ ВО «Российский университет дружбы народов имени  
Патриса Лумумбы», г. Москва, Российская Федерация

*Хроническая болезнь почек (ХБП) у кошек — распространённая патология, которая сопровождается нарушением водно-солевого и минерального обмена. При нефропатиях развиваются вторичные изменения в костной ткани (ренальная остеодистрофия). Маркёры костного ремоделирования позволяют выявить осложнения при ХБП на ранней стадии. Цель исследования — охарактеризовать клинико-морфологические и биохимические изменения костной ткани у кошек с хроническими нефропатиями различной степени выраженности.*  
**Ключевые слова:** хроническая болезнь почек, кошки, костное ремоделирование, нефропатии, ренальная остеодистрофия, маркёры костного ремоделирования.