

СОЦИОКУЛЬТУРНОЕ И ПРОИЗВОДСТВЕННО-ЭКОНОМИЧЕСКОЕ РАЗВИТИЕ ОАО «ОСНЕЖИЦКОЕ»

Бабкунова В.Д., студент УО «Витебская ордена «Знак Почета» государственная академия ветеринарной медицины», г. Витебск, Республика Беларусь

Базылев М.В., к.с.-х.н., доцент УО «Витебская ордена «Знак Почета» государственная академия ветеринарной медицины», г. Витебск, Республика Беларусь

***Аннотация.** Исследованиями ОАО «Оснежицкое», и территории административного расположения хозяйства, было установлено, что создаваемая и постоянно совершенствующаяся инфраструктура жизнедеятельности сельского населения и производственной среды хозяйственной деятельности предприятия имеют определенную связь, которая проявляется не сразу, постепенно создавая предпосылки для последующей, успешной деятельности в социокультурном и производственно-экономическом планах.*

***Ключевые слова:** социокультурное развитие, производство, экономика, инфраструктура.*

Крупнотоварная сельскохозяйственная организация ОАО «Оснежицкое» расположена в Пинском районе Брестской области. Предприятие имеет ярко выраженный тип диверсификации, направленной на рациональное использование ресурсного потенциала местности, включая земельные, материальные, финансовые, биологические и трудовые ресурсы. Среди основных видов деятельности ОАО «Оснежицкое» явно выделяются две отрасли: растениеводство и животноводство. При этом, предприятие специализируется на выращивании зерновых и зернобобовых агрокультур, рапса, кормовых культур и сахарной свеклы, а также – на производстве мясной и, особенно – молочной продукции крупного рогатого скота. Вместе с тем, как и в целом по ряду сельскохозяйственных организаций, в предприятии стоит целый ряд производственных задач, решение которых имеет первостепенное значение [1, 2, 4, 5, 7, 9, 11]. Особенно, это касается развития социально-культурной сферы жизнедеятельности населения, а также – производственно-экономических условий получения востребованной на рынке агропродукции, позволяющей закрывать позиции продовольственной безопасности [3, 6, 8, 10, 11]. В этой связи, представленные на обсуждение результаты исследований по изучению особенностей социокультурного и производственно-экономического развития ОАО «Оснежицкое» являются актуальными, затрагивающими не только самих работников этого агрохозяйства, но и всей сельской территории (кондоминиума), на которой осуществляется хозяйственная деятельность предприятия.

Цель и задачи исследований. Главная цель исследований представленной на обсуждение работы заключалась в изучении особенностей взаимодействия социокультурного и производственно-экономического развития крупнотоварного

агропредприятия ОАО «Оснежицкое» Пинского района. Для достижения поставленной цели решались следующие задачи: производилось изучение производственной и социально-культурной информации, касающейся, как ОАО «Оснежицкое», так и сельской территории, находящейся в юридической базе хозяйства; осуществлялся анализ полученных данных и их интерпретация.

Материал и методы исследований. Исследования производились в производственных условиях ОАО «Оснежицкое» Пинского района Брестской области в 2023–2025 гг. Исследования включали собственные наблюдения и учеты, а также – использование производственной информации, взятой из годовых отчетов предприятия, бланков зоотехнического учета, других документах, имеющих значение по анализируемой теме. Методика исследований общепринятая. Методологическая база исследований состояла из применения методов сравнения, логического, монографического, анализа, синтеза, прикладной математики. Отдельные компоненты анализа выполнялись с использованием нейросетевой платформы Qwen Chat. Все исследования выполнялись в рамках научно-исследовательской работы студентов кафедры экономики и информационных технологий, студенческого научного кружка кафедры «Экономика отраслей животноводства» УО «Витебская ордена «Знак Почета» государственная академия ветеринарной медицины».

Результаты исследований и их обсуждение. Проведенными исследованиями было установлено, что ОАО «Оснежицкое» является очень крупной сельскохозяйственной организацией, имеющей центральную усадьбу – агрогородок Оснежицы. Также, в составе территории хозяйства расположены такие деревни, как Бояры, Ганьковичи, Залесье, Логишин и другие. Общая численность работников (среднегодовая численность трудоресурсного состава) ОАО «Оснежицкое» оставляет 182 человека (по состоянию на 31.12.2025 г.), общая численность административно-хозяйственной территории, на которой расположено хозяйство, составляет 609 человек. На территории всей сельской местности агропредприятия выполняются государственные социальные стандарты: доля населения, имеющего доступ к централизованным системам водоснабжения составляет 95 процентов; норматив отопления в жилых помещениях составляет не менее 18 °С; норматив горячей воды – не менее 50 °С; удельный вес освещенных улиц, с учетом всех балансодержателей объектов наружного освещения, составляет не менее 85 процентов; и другие [4, 10, 11]. Для наглядности, в рисунке 1 представлены показатели отдельных направлений социальных стандартов, неукоснительно соблюдаемых на территории ОАО «Оснежицкое».

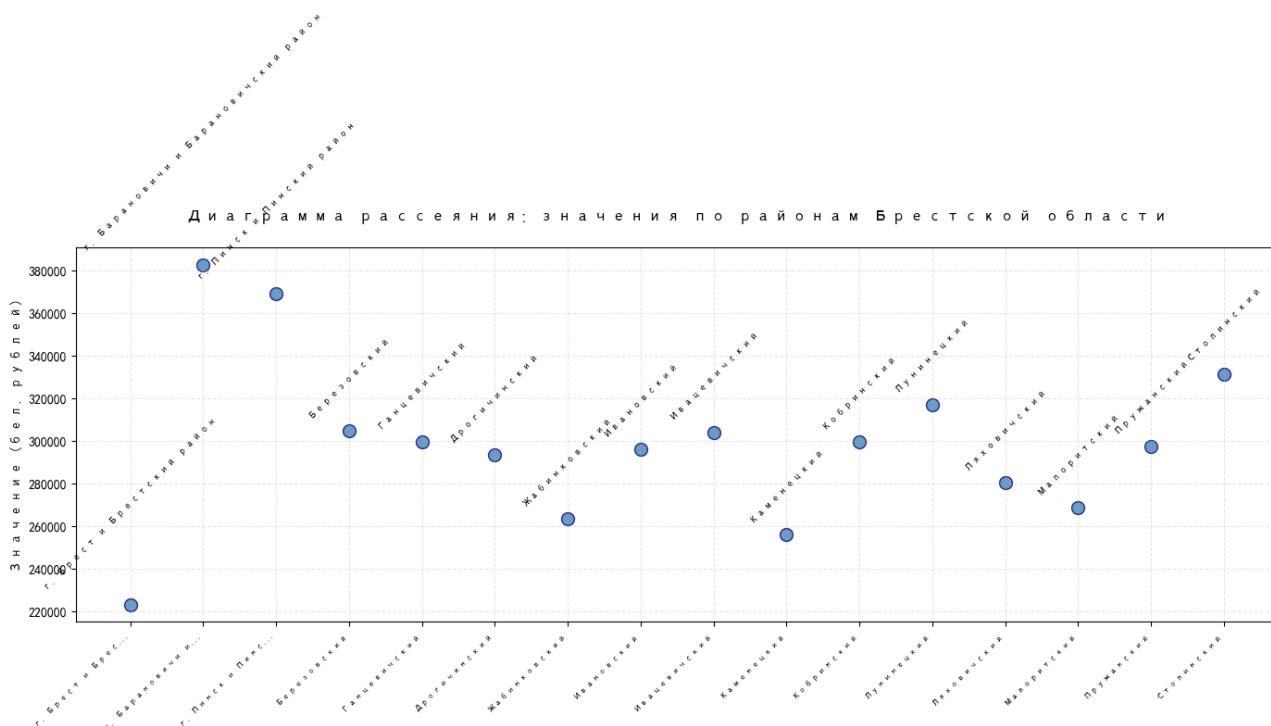


Рисунок 1 – Диаграмма рассеяния нормативов социальных стандартов по обеспеченности расходов на здравоохранение на одного жителя по Брестской области (в разрезе городов и районов), при среднем значении – в 406,453 руб. (курсовая разница – за 1 руб. BLR=35 руб. RUS)

Из рисунка 1 хорошо видно, что Пинский район, где расположено изучаемой агрохозяйство, имеет самые высокие показатели обеспеченности расходов на здравоохранение (в расчете на каждого жителя территории).

На рисунке 2 отображены нормативные показатели производственных мощностей (рабочих мест) в расчете на 1000 жителей Брестской области по видам бытовых услуг.

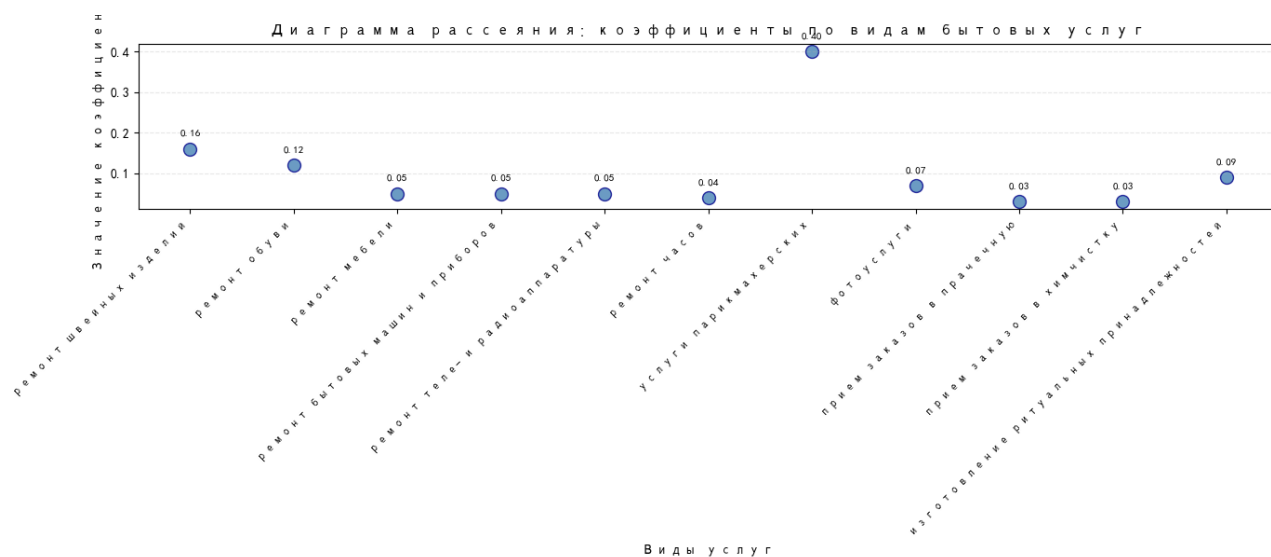


Рисунок 2 – Диаграмма рассеяния количества рабочих мест по видам бытовых услуг (компонента социальных стандартов Брестской области)

Из рисунка 2 также видно, что практически все позиции бытовых услуг населению Брестского региона имеются, и в целом полностью соответствуют социально-направленности (социокультурной деятельности) нашего государства, выполняясь в отмеченном объеме.

В отношении производственно-экономических показателей ОАО «Оснежицкое» необходимо отметить сложность производственной среды крупнотоварного агропредприятия, влияние природно-климатических и рыночных факторов, оказывающих давящее воздействие на достижение определенного производственного результата.

В структуру предприятия входят участки растениеводства, зернохранилища, зерносушильный комплекс, механизированный транспортный цех, фермы по выращиванию и откорму молодняка крупного рогатого скота, молочно-товарные фермы, ремонтные мастерские и гараж. Хозяйство непрерывно совершенствуется: внедряется современное оборудование, автоматизируются процессы, сокращается потребление энергии и материалов, увеличивается производительность, а также улучшается конкурентоспособность производимой и востребованной на рынке агропродукции. Однако, прибыль и уровень рентабельности за годы исследований снижались (рисунок 1), что было связано резким дорожанием за годы исследований энергоносителей, удобрений, средств защиты растений и животных, а также – большими затратами (расходами) будущих периодов, связанными с увеличением производства кормов, реконструкцией и технологической модернизацией отрасли растениеводства и молочно-товарного скотоводства.

□ Анализ показателей сельскохозяйственного предприятия

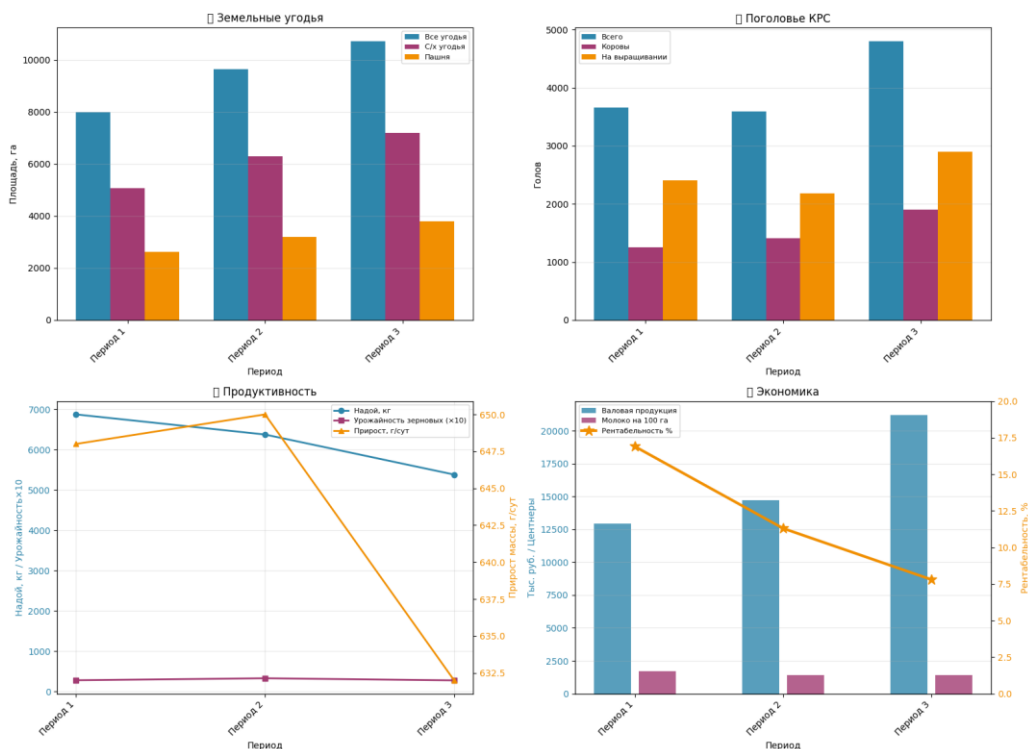


Рисунок 3 – Основные производственно-экономические показатели ОАО «Оснежицкое» за последние годы исследований

Из рисунка 3 также видно, что в хозяйстве представленные производственные и экономические показатели находятся в постоянной динамике. Относительная нестабильность, вместе с тем, позволяет изыскивать новые организационно-управленческие формы, повышающие производительность сельского труда, совершенствуя производственный процесс производства востребованной рыночной продукции. Все это возможно в ближайшей временной перспективе, при условии соблюдения жесткой производственно-технологической дисциплины, добросовестном, ответственном труде на благо родного края.

Заключение. Таким образом, представленные результаты исследований показывают, что постоянное и неуклонное улучшение социально-культурной среды жизнеобитания населения сельских территорий (на примере ОАО «Оснежицкое») является важнейшей инфраструктурной организационно-управленческой частью производственно-экономического развития агропредприятия в целом. Однако, результаты от формирования положительной и благоприобретенной инфраструктуры, проявляются не сразу. Возможно, через несколько лет.

Список литературы:

1. Анализ кормления коров в зимне-стойловый период в условиях ОАО «Оснежицкое» и способ его совершенствования / М. В. Базылев, Е. А. Левкин, А. Р. Ханчина [и др.] // Современные тенденции развития аграрной науки : сборник научных трудов IV Международной научно-практической конференции (г. Брянск, 15–16 декабря 2025 года). – Брянск: ФГБОУ ВО Брянский государственный аграрный университет. – 2025. – С. 372–377.

2. Анализ факторов интенсификации сельскохозяйственных предприятий Республики Беларусь: связь производственных и экономических показателей / М. В. Базылев, Е. А. Левкин, А. Р. Ханчина, В. В. Линьков // Ветеринарный журнал Беларуси. – 2025. – № 1. – С. 45–49.

3. Белокопытов, А. В. Повышение эффективности управления сельскохозяйственными организациями в условиях реализации государственной поддержки / А. В. Белокопытов, Е. А. Лашук // Интеграция аграрной науки, практики и образования как условие продовольственной безопасности: сборник материалов Международной научной конференции (г. Смоленск, 27 апреля 2023 г.). – Т. 1. – Смоленск: ФГБОУ ВО Смоленская ГСХА, 2023. – С. 3–10.

4. Войтеховская, Т. Чем ОАО «Оснежицкое» привязало к себе Валерия Кулишевича? [Электронный ресурс] / Т. Войтеховская. – Zarya.By. – 2022. – 1 с. – Режим доступа: <https://zarya.by/news/community/chem-oao-osnezhickoe-privjazalo-k-sebe-valerija-kulishevicha/>. – Дата доступа: 01.04.2026.

5. Гончарова, Н. З. Развитие активных операций АО «Россельхозбанк» в новых экономических условиях / Н. З. Гончарова, К. О. Юрасова // Интеграция аграрной науки, практики и образования как условие продовольственной безопасности : сборник материалов Международной научной конференции (г. Смоленск, 27 апреля 2023 г.). – Т. 1. – Смоленск: ФГБОУ ВО Смоленская ГСХА, 2023. – С. 50–56.

6. Горюнова, Ю. А. Тенденции и факторы материального стимулирования труда работников сельскохозяйственной отрасли (на примере Смоленской области) / Ю. А. Горюнова, А. В. Лапин // Интеграция аграрной науки, практики и образования как условие продовольственной безопасности: сборник материалов Международной научной конференции (г. Смоленск, 27 апреля 2023 г.). – Т. 1. – Смоленск: ФГБОУ ВО Смоленская ГСХА, 2023. – С. 61–66.

7. Лапин, А. В. Влияние цифровой индустриализации на финансовое состояние организаций сельского хозяйства / А. В. Лапин, Н. В. Кручинин // Интеграция аграрной науки, практики и образования как условие продовольственной безопасности: сборник материалов Международной научной конференции (г. Смоленск, 27 апреля 2023 г.). – Т. 1. – Смоленск: ФГБОУ ВО Смоленская ГСХА, 2023. – С. 127–130.

8. Меженцева, Т. В. Тенденции экономического развития агропромышленного комплекса Смоленской области / Т. В. Меженцева, Е. В. Трофименкова // Интеграция аграрной науки, практики и образования как условие продовольственной безопасности: сборник материалов Международной научной конференции (г. Смоленск, 27 апреля 2023 г.). – Т. 1. – Смоленск: ФГБОУ ВО Смоленская ГСХА, 2023. – С. 143–148.

9. Миронкина, А. Ю. Демография сельского населения России: программа комплексной поддержки села / А. Ю. Миронкина // Национальные приоритеты развития АПК. Смоленск: ФГБОУ ВО Смоленская ГСХА, 2020. – С. 62–69

10. Открытое акционерное общество «Оснежицкое» [Электронный ресурс] / Пинский районный исполнительный комитет. – 2026. – 1 с. – Режим доступа: <https://pinsk.brest-region.gov.by/ru/2010-11-17-08-52-33-472-ru/view/lr-2000001578> . – Дата доступа: 03.04.2026.

11. Поддержку молодых специалистов в сельском хозяйстве обсудили профсоюзы [Электронный ресурс] / БелТА. – 2025. – 1 с. – Режим доступа: <https://belta.by/society/view/podderzhku-molodyh-spetsialistov-v-selskom-hozjajstve-obsudili-profsojuzy-736827-2025/> . – Дата доступа: 02.04.2026.