

Устранение проблем, внесенных в журнал регистрации (как на клиентской, так и на серверной частях информационной системы) требует 4% времени администратора. Значение слабо меняется в зависимости от квалификации и опыта работы администратора ВИС.

Установка новых приложений – на уровне 3%. В этой части работ не требуется высокая квалификация администратора, определяющим является его опыт работы, он в полном объеме обеспечивает профессиональное выполнение процедуры.

Работа в сети Интернет занимает до 1% времени администратора. Устранение сбоев в клиентском и серверном программном обеспечении, а также текущие изменения настроек приложений значительно меньше этого значения (на уровне 0,02%).

Подводя итоги, хотелось бы отметить следующее. Работа администратора любой информационной системы, в том числе и ветеринарной, требует каждодневной загруженности. Наряду с плановыми операциями, обеспечивающими в целом работоспособность системы, а также ее техническую и программную поддержку, важную роль играют и unplanned операции, прямо или косвенно связанные с устранением замечаний на рабочих местах специалистов.

В конечном итоге все это требует от администратора квалифицированной профессиональной подготовки и глубокого знания специальных вопросов, решение которых и обеспечивает оперативное принятие управленческих решений.

Библиографический список

1. Андерсон К., Минаси М. Локальные сети. Полное руководство / Пер. с англ. – К.: ВЕК+, ЭНТРОП, Спб.: КОРОНА принт, 1999. – 624 с.
2. Андреев А.М., Березкин Д.В., Кантонистов Ю.А. Выбор СУБД для построения информационных систем корпоративного уровня на основе объектной парадигмы // СУБД 1998. – № 4-5. – С.26-50.
3. Борисевич М.Н. Линейные и нелинейные математические модели в ветеринарной медицине. – Ч.3. – Модели большого поголовья новорожденных телят / М. Н. Борисевич // Ветеринарная практика. – 2006. – № 1. – С. 30-34.
4. Борисевич М.Н. Линейные и нелинейные математические модели в ветеринарной медицине. Ч. 4. Модели павшего поголовья новорожденных телят / М. Н. Борисевич // Ветеринарная практика. – 2006. – № 2. – С. 21-25.
5. Борисевич М.Н. Автоматизация дистанционной диагностики заболевания животных / М.Н. Борисевич // Техника в сельском хозяйстве. – 2006. – № 6. – С. 14-16.
6. Борисевич М.Н. Коммуникационная система по сбору и переработке информации в ветеринарии / М. Н. Борисевич // Вестник Российской академии сельскохозяйственных наук. – 2004. – № 5. – С. 17-18.
7. Борисевич М.Н. Вероятности возникновения перикардита у собак / М. Н. Борисевич // Ветеринария. – 2005. – № 1. – С. 55-58.
8. Борисевич М.Н. Коммуникационная система по сбору и переработке информации в ветеринарии. – Вестник Российской академии сельскохозяйственных наук. – №5. – 2004. – с.17-18.
9. Губин И.М., Тарасов В.В., Антонов Р.А. Разработка и внедрение новой автоматизированной информационной системы ЦКБ // Кремлевская медицина. Клинический вестник, 2000. – №4. – С.51-54.



УДК 619:611.4

В.В. Великанов, Д.Н. Федотов

*Витебская государственная академия ветеринарной медицины,
Республика Беларусь*

СТРУКТУРНЫЕ ПЕРЕСТРОЙКИ ПЕЧЕНИ ЛАБОРАТОРНЫХ ЖИВОТНЫХ ПОД ВЛИЯНИЕМ СОРБЕНТА ИЗ ПРИРОДНОГО СЫРЬЯ

Введение. В отечественной и зарубежной литературе данные по структурным преобразованиям в печени у лабораторных животных под влиянием сорбентов практически отсутствуют, а порой и противоречивы.

Цель исследований – изучить влияние сорбента из природного сырья на морфологические изменения в печени мышей и морских свинок.

Материал и методы. Половозрелым мышам и морским свинкам в условиях вивария выпаивали сорбент по экспериментальной схеме. После проведения опыта от лабораторных животных отбирались кусочки печени. При исследовании структур печени применяли комплекс об-

щегистологических и морфометрических исследований. Кусочки печени фиксировали в 10% растворе нейтрального формалина и подвергали заливке в парафин. На санном микротоме готовили гистологические срезы, которые окрашивали для обзорного изучения гематоксилин-эозином. Абсолютные измерения и микрофотографирование структурных элементов органов проводили при помощи светового микроскопа «Olympus» модели ВХ-41 с использованием программ «Cell^A».

Терминология описываемых гистологических структур приводилась в соответствии с Международной гистологической номенклатурой, а также при использовании методических пособий.

Результаты исследований. В результате проведенных морфологических исследований установлено, что после применения сорбента в печени мышей сохранена балочно-дольковая структура. Междольковые прослойки соединительной ткани в печени мышей слабо выражены. В промежутках между печеночными дольками проходят портальные тракты, содержащие элементы глиссоновой системы: ветви воротной вены, печеночной артерии и желчные протоки, формирующие триаду. В печени у мышей междольковые портальные сосуды, ветвясь, переходят в септальные вены, а от них берут начало синусоиды. Печеночные балки расположены несколько хаотично, в результате радиальный ход синусоидов не всегда прослеживается. Размер гепатоцитов составляет $8,77 \pm 0,37$ мкм и в пределах дольки морфологически неоднородны. Ядра клеток шаровидной формы. Клетки Купфера встречаются редко и большей частью в синусоидах перипортальных зон. Выявленные особенности строения являются видовыми. Патоморфологических изменений в печени под влиянием сорбент не выявлено.

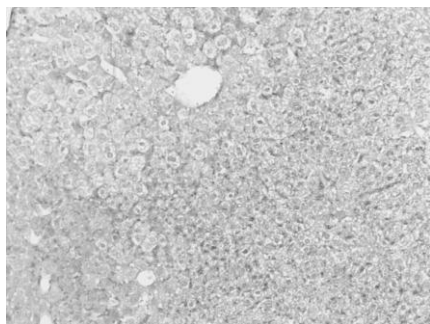


Рисунок 1 – Балочно-дольковая структура печени мышей с морфологически неоднородными гепатоцитами

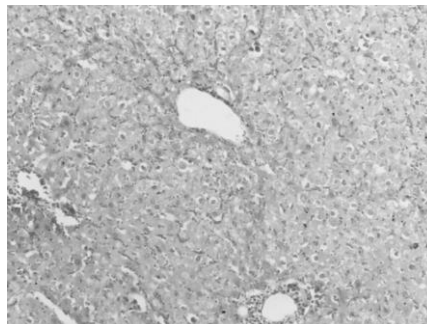


Рисунок 2 – Вариант хаотичного расположения балок с сохранением структуры, кровенаполнение синусоидов в печени мышей

После применения сорбента из природного сырья в печени морских свинок сохранено балочное строение. Междольковые прослойки соединительной ткани в печени морских свинок выражены лучше, чем у мышей. Изменений в элементах глиссоновой системы не выявлено. Печеночные балки расположены равномерно, в результате просматривается радиальный ход синусоидов. Размер гепатоцитов составляет $10,25 \pm 0,22$ мкм и в пределах дольки морфологически однородны. Ядра клеток шаровидной формы. Клетки Купфера встречаются редко. Следует отметить, что в печени контрольных морских свинок наблюдается зернистая дистрофия.

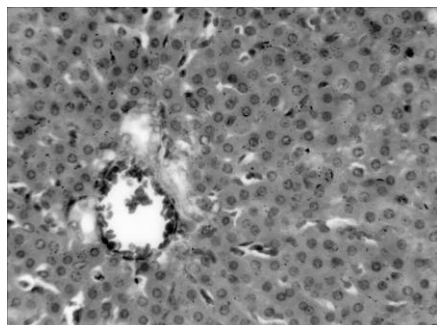


Рисунок 3 – Структура печени морских свинок с морфологически однородными гепатоцитами

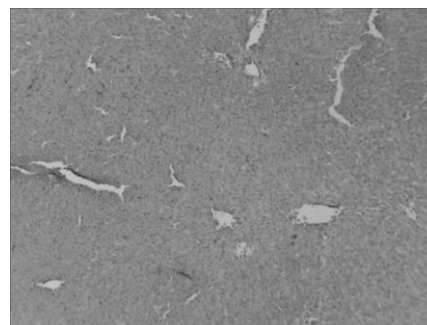


Рисунок 4 – Печеночные дольки печени у морских свинок

Заключение. Таким образом, в печени лабораторных животных под влиянием сорбента сохранена балочно-дольковая структура, патоморфологических изменений в структурах печени не выявлено.

