

# С праздником Великой Победы!

# Ветеринарная газета

БИБЛИОТЕКА  
ВИТЕБСКОЙ АКАДЕМИИ  
ВЕТЕРИНАРНОЙ МЕДИЦИНЫ  
№ 9 (43)  
15 мая 1997 г.

Вы подписались  
на "Ветеринарную  
газету"  
на второе  
полугодие  
1997 года?



Подписка принимается  
всеми отделениями связи  
без ограничений.

**Стоимость подписки:**  
на полугодие—60 тыс. руб.,  
на квартал—30 тыс. руб.,  
на месяц—10 тыс. руб.

Индекс 63220.

Выписывайте и читайте  
"Ветеринарную газету"!

Рядовой Победы

## Часто бывало, шел без привала...



Кто лучше всего расскажет о "сороковых-роковых", принесших нам столько горя и страданий, трагического и героического? Литература? Не всякая. В ней есть книги-мотыльки: мелькнули—и ни следа, ни тепла. Непосредственные участники Великой Отечественной? Да! Кто-кто, а уж они, знающие, испытавшие на себе цену Победы, не погрешат против истины, все, как на духу, расскажут, покажут жизнь такой, какова она была—неотредактированной, неприхорошенной, неприглаженной.

Юрий Дмитриевич Корнилов, профессор Витебской государственной академии ветеринарной медицины—один из них. Правда, се-

годня не он расскажет, а мы о нем. О солдате. О рядовом Великой Победы.

Юрий Дмитриевич относится к тем редким представителям ветеранов, который, имея сравнительно высокий по тому времени уровень образования (на четырнадцатый день войны сдал экзамен по химии, закончив первый курс Харьковского механико-машиностроительного института), пропахал рядовым солдатом всю войну—с августа 1941 г. по май 1945 г., пройдя огненными верстами от Сталинграда до Праги. По большей части ему приходилось служить в пехоте. В первые годы военного лихолетья несколько раз возвращался с фронта из разбитых в боях частей, чтобы опять в заново сформированном подразделении вернуться на передовую и продолжать свою трудную солдатскую работу в "должности" минометчика, сапера, самокатчика, пограничника. С войсками Донского фронта первым номером минометного расчета после почти полугодового противостояния форсировал Дон—начало эпопеи по окружению и разгрому сталинградской группировки противника. Был ранен. После госпиталя оказался в 128-м пограничном полку, в составе которого активно участвовал в боях на Курской дуге в районе знаменитой Прохоровки, где шли небывалые в истории танковые сражения, в Корсунь-Шевченковской битве, в освобождении Молдавии, в Ясско-Кишиневской операции. За прорыв в Румынию через г. Яссы полк получил почетное наименование "Ясского". Затем—освобождение Бухареста, Будапешта, бои за Вену и Прагу.

Демобилизовавшись в декабре 1945 г., Юрий Дмитриевич с большим желанием продолжил в Харькове учебу в институте и через пять лет получил "красный" диплом. По рекомендации ученого совета поступил в аспирантуру, успешно закончил ее, защитив диссертацию на степень кандидата экономических наук. Министер-

ством был направлен в Витебский ветеринарный институт. Здесь создал кафедру экономики и организации сельскохозяйственного производства, которой заведовал 36 лет! Активно помогал сельскохозяйственным органам и предприятиям, настойчиво проводил научные исследования, которые завершили подготовкой и защитой докторской диссертации. В настоящее время профессор Корнилов является единственным почти в полуторамиллионном населении Витебской области доктором экономических наук. Сам он очень гордится тем, что получил эту высокую ученую степень, работая в родном для него Витебском ветеринарном институте—теперь академии ветеринарной медицины.

На мирном поприще к боевым наградам прибавились три медали "За трудовую доблесть" и множество грамот и благодарностей за подготовку высококвалифицированных специалистов и интенсивное участие в совершенствовании сельскохозяйственного производства. Перу профессора принадлежат около 200 печатных трудов, в том числе 5 книг. Ряд их перепечатывался за рубежом и экспонировался на бывшей ВДНХ. Большинство ветеринарных врачей и зооинженеров, работающих во всех уголках нашей республики, слушали лекции и сдавали экзамены Юрию Дмитриевичу.

Рядовой Победы и сейчас в строю. Он активно участвует в жизни страны и академии. Ежегодно публикует по 8—12 научных и публицистических статей. Помимо учебного процесса, объектом внимания ветерана являются проблемы развития фермерских хозяйств в условиях перехода экономики к рыночным отношениям.

М. НЕСТЕРОВИЧ.  
А. ИВАНЬКО.

г. Витебск.

Пастбищный сезон

## ЗЕЛЕННЫЕ КОРМА И ЗДОРОВЬЕ ЖИВОТНЫХ

Зеленые растения содержат все необходимые организму питательные вещества в природном целесообразном сочетании: протеин, углеводы, жиры, макро- и микроэлементы, витамины, стимуляторы, ростовые и физиологически активные соединения. Ученые считают, что даже вода растений—клеточный сок—обладает свойствами "живой воды". Особенно благотворное влияние на животных оказывает пастбищное содержание. Полноценное кормление в сочетании со свободным движением, солнечная инсация, тепло, чистый воздух—все это не только повышает продуктивность, но и укрепляет здоровье животных, улучшает их воспроизводительные функции, является хорошей профилактикой против туберкулеза, болезней костяка, конечностей, пищеварительного тракта.

Однако неправильное использование зеленых растений без учета их ботанических особенностей и различий химического состава по циклам стравливания может привести к потере продуктивности, заболеваниям, а иногда и к гибели животных.

Особенно критическим является переходный период от стойлового к пастбищному сезону. В Голландии говорят, что нужно время, чтобы корова приучила зубы к траве, а во Франции считают, что микроорганизмы рубца должны привыкнуть к траве.

Каждому типу рациона соответствует определенный состав микрофлоры рубца. Под ее действием в преджелудках расщепляется до 90—95% сахаров и крахмала, 70—80% протеина, 50—55% клетчатки корма. Для нормальной деятельности микрофлоры важное значение имеет секреция слюны, в которой содержится бикарбонат натрия, регулирующий кислотно-щелочное равновесие в рубце. При достатке грубых кормов выделяется до 180 л слюны. В молодой траве в фазе кушения содержание клетчатки почти в 2 раза меньше, чем требуется коровам. При отсутствии достаточного механического раздражителя органов пищеварения выделение слюны уменьшается, происходит закисление содержимого рубца, нарушается процесс жвачки, возникает атония—потеря тонуса органов пищеварения и как следствие—поносы, резкое снижение переваримости и усвоения питательных веществ. Особенно это характерно для животных с низкой упитанностью. Поэтому переводить скот со стойлового содержания на пастбищное следует постепенно,

в течение 12—15 дней, начиная с 2—3 часов в день, предварительно подкармливая грубыми кормами. Молодая трава отличается также и высоким содержанием протеина, но низким—углеводов. Причем более 70% протеина представлены легкопереваримыми фракциями, которые быстро расщепляются в рубце до аммиака. При недостатке сахара и крахмала избыток аммиака всасывается в кровь, что может привести к заболеваниям печени и отравлению животных. Для устранения дефицита сахара очень полезна в этот период добавка в рационы 0,5—0,6 кг кормовой патоки, при недостат-

(Окончание на 2-й стр.)

# ЗЕЛЕННЫЕ КОРМА И ЗДОРОВЬЕ ЖИВОТНЫХ

(Окончание. Начало на 1-й стр.)

ке крахмала—1—2 кг дерти зерен злаков (ячменя, овса).

При использовании зеленых кормов надо иметь в виду, что в состав небелковой части их протеина кроме аминокислот входят нитраты и нитриты. Избыток азотных удобрений, недостаток влаги, пониженная температура могут привести к накоплению этих соединений в траве. При недостатке легкоусвояемых углеводов содержимое рубца закисляется и нитраты превращаются в нитриты, обладающие высокой токсичностью. В крови нитриты, связываясь с гемоглобином, образуют метгемоглобин, не способный переносить кислород, затрудняется тканевое дыхание. Симптомы отравления могут появляться при содержании 0,02% нитрат-иона в сухом веществе травы, а при 0,22% возможны смертельные случаи от удушья—метгемоглобинии. При избытке в траве нитратов снижается усвоение и использование каротина, нарушается функция воспроизводства. Нитраты и нитриты накапливаются и в свежескошенной траве, если она находится в больших кучах, валках и начинает "гореть". Самосогревание особенно быстро происходит в измельченной массе, поэтому желательна более крупная резка по 16—12 см.

Вредное влияние нитратов устраняют ограничением скармливания трав с высоким содержанием этих соединений (предельно допустимая концентрация 500 мг в 1 кг), подкормкой коров грубыми и углеводистыми кормами перед началом пастбы, сокращением сроков хранения свежескошенной массы, обеспечением животных достаточным количеством минеральных веществ и витаминов.

Молодая трава часто не отвечает потребностям коров по содержанию кальция, фосфора, магния, натрия, меди, цинка, марганца, кобальта, йода, а калий, как правило, содержится в избытке. При недостатке кальция в крови стельных сухостойных коров нередко возникает родильный парез. Дефицит магния, который усугубляется избытком калия, может вызвать пастбищную тетанию или гепомагниезмию. При недостатке магния нарушается мобилизация кальция из костей в кровь, что также способствует возникновению родильного пареза. Недостаток кальция и фосфора в траве и дополнительных кормах может вызвать остеопороз или остеомаляцию, дефицит натрия ведет к нарушению водного обмена, снижению

щелочного резерва крови, нарушению рубцового пищеварения. Вот почему надо постоянно следить за обеспечением животных минеральными веществами. В расчете на 1 корм. ед. дойным коровам требуется 6,5—7,4 г кальция, 4,5—5,3 г фосфора, 2,4—1,5 г магния, 8,1—6,7 г калия, 2,8—2,1 г серы, 6,5—7,4 г поваренной соли. При переходе на пастбищное содержание дачу поваренной соли увеличивают до 8—10 г на 1 корм. ед., чтобы снизить отрицательное влияние избытка калия в траве.

Минеральные вещества лучше скармливать в составе брикетов-лизунцов. Можно использовать полисоль следующего состава: поваренная соль—55%, монокальцийфосфат—45%. На 1 кг этой основы добавляют: углекислой меди—1,5 г, углекислого цинка—2,8, углекислого кобальта—0,14, иодистого калия—0,02 г. Хорошим источником минеральных и биологически активных веществ является сапропель, его лучше скармливать в свежем виде 1,5—2 кг на корову.

Большую опасность для животных представляет поедание ядовитых и вредных растений. Чаще всего отравление ими бывает в первые дни пастбищного содержания, когда зеленой массы мало и животные поедают все без разбора. Известно много случаев отравлений вехом ядовитым, беленой, дурманом обыкновенным и другими растениями. Как правило, это бывает на естественных пастбищах. Борьба с сорной растительностью заключается в систематическом подкашивании засоренных участков, регулировании водного режима, внесении удобрений, использовании гербицидов. Но отравление возможно и при скармливании зеленой массы культурных растений. Так, в зеленой массе крестоцветных—редьки масличной, рапса содержится эруковая кислота, ее избыток приводит к параличу сердечной мышцы и заболеванию печени. Допустимая доза глюкозинолатов в кормах для жвачных не более 10 мг на 1 кг живой массы. Наибольшее количество этих ядовитых веществ содержится в цветах, стручках. Поэтому крестоцветные скармливают в начале бутонизации, до начала цветения, постепенно приучая с 5—10 кг вместе с другими кормами, доводя суточные дачи до 20—25 кг, стельным сухостойным—до 15 кг. Можно скармливать рапс и путем выпаса не более 3 часов в день по подсохшей от росы массе.

Наиболее частое заболевание животных на пастбищах—тимпания. Чаще она возникает в начале пастбищного сезона, когда в траве мало клетчатки, процесс брожения и образования газов

ускоряется, что и вызывает вздутие и расстройство пищеварения. Нередко тимпания возникает после скармливания скоту зеленых бобовых трав (клевера, люцерны, гороха, вики и других), особенно до фазы цветения. В этих растениях содержатся сахаристые вещества—сапонины, образующие с водой много пены со стойкими пузырьками газа. В результате закупоривается выход из рубца и затрудняется отрыжка. Для профилактики этого заболевания не рекомендуется скармливать бобовые травы натошак, или сразу после дождя, покрытые обильной росой или инеем, а также когда зеленые корма согрелись в куче и подмочены дождем, не допускать водопоя скота вслед за обильным кормлением молодыми бобовыми травами, особенно клевером.

В зеленых кормах обнаружены вещества, влияющие на половую функцию—эстрогены. При ограниченном поступлении они оказывают общее стимулирующее действие, а при избытке вызывают нарушение функции размножения. Повышенной эстрогенной активностью отличаются бобовые травы. Установлено отрицательное влияние клевера на воспроизводительную функцию овец. Поэтому для этих животных предпочтительно использовать злаково-бобовые смеси.

Нередко на пастбищах происходит заражение травоядных животных гельминтами. Наибольшую опасность представляют заболоченные пастбища, низинные и пойменные луга, затененные лесные угодья. Действенными методами борьбы с гельминтами являются загонная система пастбы, использование каждого загона не более 6 дней, обязательный отдельный выпас молодняка и взрослых животных, очистка пастбищ от клещей—переносчиков.

В настоящее время в пастбищном хозяйстве широко используются минеральные удобрения, гербициды, пестициды. Небрежное обращение с ними может стать причиной отравлений и даже гибели животных. Выпас скота, где поверхностно вносились минеральные удобрения или применялись гербициды, допускается не раньше чем через 2—2,5 недели в сухую и через 1—1,5 недели в дождливую погоду.

Использование возможностей пастбищного периода для укрепления здоровья животных является надежной гарантией для увеличения производства продуктов животноводства.

**И. ПАХОМОВ,**  
доцент кафедры кормления сельскохозяйственных ВГАВМ.

## Долли, которая потрясла мир

Пришедшая из библейских времен легенда о непорочном зачатии стала реальностью. Группа шотландских генетиков из Рослинского института в Эдинбурге под руководством профессора Яна Вилмата вырастила из клетки, взятой у взрослой овцы, другую овцу—точную копию первой. Ее назвали Долли. Наука взяла очередную ошеломляющую высоту. Но как же неоднозначно отнеслись к этому в ученом мире!

Сразу оговоримся: никто не пытается умалять значение этой работы. Да это и трудно. Ведь фактически открыт путь для достижения извечной мечты человечества о бессмертии. Конечно, добиться абсолютного бессмертия отдельного индивидуума пока невозможно, но если выращивать "копию" за "копией", которая обладает той же внешностью, той же психикой, теми же талантами, то по сути сквозь столетия будет идти один и тот же человек. И кто знает, не остался ли всего один шаг до того, чтобы вселить в то же фактически тело то же сознание. Скажем, взяв клетку у умирающего... Но именно это и пугает многих исследователей.

Пугает настолько, что ряд ведущих британских ученых и политиков категорически высказываются за строжайший запрет на бесполое размножение (в науке это называется клонированием) не только людей, но и животных. Следует заметить, что в Великобритании уже существует закон, запрещающий производить подобные эксперименты на людях, но, очевидно, теперь он кажется недостаточным жестким. И противники клонирования рисуют страшную картину: через пару десятилетий наши потомки могут разделиться на две касты—рожденных живыми родителями и произведенных бесполом способом. И конфликты между ними повлекут за собой куда более страшные последствия, чем распри на религиозной или национальной почве, потрясавшие человечество на всем протяжении его истории.

Еще дальше пошел член нижней палаты британского парламента Дэвид Элтон, по мнению которого, не стоит надеяться, что разработка эффективной технологии производства двойников поможет перехитрить природу и остановить смерть. "Я согласен с лауреатом Нобелевской премии мира Джозефом Ротблатом, который считает, что если генная инженерия выйдет из-под контроля ученых и они не смогут справиться с последствиями своих опытов, человечество может быть поставлено на грань вымирания,—убежден он.—Широкое распространение методики клонирования приведет к возникновению биоло-

гических роботов, которые будут запрограммированы учеными на выполнение определенных функций и не будут зависеть равными с homo sapiens правами. Демократические и цивилизованные государства на планете откажутся к временам рабства: тысячи выращенных в колбе зомби будут безропотно и бесплатно работать в любой сфере". Добавлю от себя. Подобную ситуацию предусмотрел еще Карел Чапек в пьесе "РUP", написанной в 20-х годах: созданные учеными роботы заменили человека во всех сферах деятельности, и люди начали вымирать. "Мужчинам, которые ничего не делают, женщины не будут рожать детей",—говорит героиня пьесы.

Полярно противоположную позицию отстаивает известный эксперт по вопросам биоэтики, редактор авторитетного международного издания "Нью сайентист" Элан Андерсон. Он считает, что генетическое "тиражирование" людей принесет большую пользу человечеству и клоны скоро станут таким же привычным явлением, как сегодняшние дети из пробирки.

"Нетрудно привести примеры, когда обращение к технологии клонирования людей будет единственным этически оправданным выходом из целого ряда сложных ситуаций",—пишет он в газете "Вашингтон пост". Скажем, когда в ДНК каждого из потенциальных родителей будущего ребенка содержится репрессивный ген, вызывающий болезнь. "Вместо того, чтобы зачать заведомо больного ребенка,—считает Андерсон,—лучше попросту воспроизвести генетическую копию кого-либо из супругов". Хотите в семью мальчика, копируйте мужа, хотите девочку—жену. И никаких воспитательных хлопот с ними не будет, поскольку каждый их поступок заранее известен. Или еще пример. Если в автокатастрофе одновременно погибают муж и ребенок женщины, то только генетики методом бесполого размножения позволят ей воскресить ребенка, точнее, заново родить его.

Так считает американский специалист. Однако другие его соотечественники категорически отвергают подобные доводы. "Отвратительная и бесполезная для науки идея"—такой суровый приговор вынесли генетическому "тиражированию" пятеро ведущих американских

генетиков и специалистов по биоэтике. Выступая по запросу конгресса США на слушаниях в комитете по вопросам науки, транспорта и технологии, они высказались против любых попыток клонирования людей. Одновременно с ними республиканец от штата Мичиган, член палаты представителей Вернон Элгерс представил законопроект о запрете любых экспериментов с тиражированием ДНК человека, предусмотрев даже размер штрафа за "подпольное" размножение генетических двойников—5 тысяч долларов. По сути это законодательная поддержка инициативы президента США Билла Клинтона, призвавшего недавно к "добровольному мораторию" экспериментальных программ клонирования людей во всех частных лабораториях страны.

Свое отношение к бесполому размножению людей выразили и в мусульманском мире. Египетский еженедельник "Аль-Ахрам уикли", опросивший ряд интеллектуалов и религиозных деятелей, назвал эту перспективу "бедой и кошмаром". Выступая на его страницах, известный в Египте теолог Мустафа Махмуд заявил, что клонирование человека было бы катастрофой и очень опасной операцией. "Эта акция противоречит религии, потому что мы могли бы создать живое существо таким, каким захотели",—утверждает он. Впрочем, ортодоксальный теолог не возражает против воспроизведения животных, поскольку это может помочь решить продовольственную проблему. Ведь до сих пор треть населения Земли страдает от белкового голода.

И это не только его мнение. Все категорические запреты касаются только экспериментов с ДНК человека. Опыты с генетическим тиражированием животных признаны весьма перспективными. По мнению тех же американских экспертов, это позволит вывести новые высококачественные породы скота, а также производить превосходный материал для трансплантации человеку донорских органов животных. Кстати, эти работы уже проводятся: действует ферма, где свиньям пересаживают человеческие гены, чтобы их органы максимально подходили для пересадки.

На бесполое размножение элитных, высокопродуктивных сельскохозяйственных животных возлагают большие надежды во многих странах.

Тем не менее сотрудники датского Центра эмбриотехнологии решили приостановить эти эксперименты, пока политики не определят свое отношение к этой проблеме. Не исключено также, что на такое решение повлияли новые сенсационные факты, вскрытые датскими журналистами. Оказалось, что у шотландской овечки Долли было шестеро предшественников—генетических уродов. Один за другим с конвейера Рослинского института сходили ягнята неестественно больших размеров и веса, к тому же с врожденным дефектом почек. И в своей сенсационной статье в журнале "Сайенс" об успешном эксперименте Ян Вилмат "забыл" упомянуть и об этих уродках, и о том, что они погибли. "Мы до сих пор не знаем, что именно вызвало этот дефект. И разумеется, это очень важный фактор, значительно осложняющий перспективы клонирования людей",—вынужден был признать он на пресс-конференции. Однако он категорически отрицал, что намеренно умалчивал в своей статье об овцах-уроках.

И пожалуй, единственные, кто без всяких оговорок принял идею клонирования,—это китайцы. Генетики из Поднебесной заявили, что надеются через три-четыре года создать "Долли с китайской спецификой". Перспективы использования технологии бесполого размножения всецело занимают умы тамошних экспертов, полагающих, что клонирование может стать истинной панацеей, в том числе и для спасения вымирающих видов животных. В первую очередь для любимого в Китае "бамбукового медведя"—панды. На воле его осталось не более тысячи особей. Но китайские ученые полагают, что целесообразно не просто копировать животных, а создавать "улучшенные" породы.

Не отвергают они и деликатнейшую проблему "непорочного воспроизведения" человека. Хотя с трибуны парламента и прозвучал призыв законодательства запретить эти эксперименты, но многие ученые его не поддержали. А вице-президент Всекитайского общества генетиков профессор Сжао Шоюань предложил созвать всенародный референдум, чтобы по его результатам "принять мудрое решение". Определять развитие науки путем голосования... Впрочем, в истории человечества такое уже бывало.

И та же история утверждает: никогда еще наука не удавалось остановить путем запретов. Достигнув какой-то вершины, она обязательно идет дальше. В этом и состоит суть прогресса. А вот как используются научные результаты—это уже зависит от мудрости политиков.

**А. ВАЛЕНТИНОВ,**  
"Российская газета".

# Экономика АПК республики: проблемы и пути их решения

**СОСТОЯНИЕ ЭКОНОМИКИ АПК.** «Беларусь обладает исключительным потенциалом... Нация богата высокообразованным населением, дисциплинированной рабочей силой, находящаяся в тесной близости не только к традиционным российским, но также и к богатым европейским рынкам» — так оценивают материальные и интеллектуальные ресурсы нашей республики эксперты Всемирного банка, определяя объективные предпосылки существенного подъема экономики государства в недалекой перспективе. Однако в настоящее время как в целом в народном хозяйстве республики, так и в отраслях агропромышленного комплекса отмечаются лишь начало стабилизации и некоторый рост по отдельным позициям. Например, в 1996 году — в производстве зерна, картофеля, кормов, в январе — марте нынешнего года — по продукции животноводства. В основной своей массе предприятия АПК весьма замедленными темпами адаптируются к рыночным условиям хозяйствования, экономика их в значительной мере характеризуется негативными показателями. Так, по состоянию на 1 апреля 1997 года кредиторская задолженность сельскохозяйственных предприятий по всем видам платежей составила 10,3 млрд. рублей при дебеторской лишь 1,2 млрд. Это существенно осложняет их производственную деятельность.

**ПРИЧИНЫ НЕГАТИВНЫХ ЯВЛЕНИЙ В ЭКОНОМИКЕ АПК.** Они во многом имеют объективный характер. С ориентацией народного хозяйства республики на рыночную экономику реализована политика либерализации цен, которая на практике вылилась в многократное возрастание их на материальные и энергетические ресурсы, в то время как рост закупочных цен на сельскохозяйственную продукцию во избежание резкого увеличения розничных цен на продовольствие государством сдерживался. Возникла известная проблема диспаритета, которая в значительной мере сохраняется и в настоящее время. Не в пользу аграриев сформировался механизм реализации и расчетов за сельскохозяйственную продукцию. Если субъекты хозяйствования в аграрной отрасли промышленную продукцию приобретают только на принципах предоплаты, то свою продукцию в силу ее спедичности они не продают, а сдают предприятиям переработки с сильно растянутым во времени периодом оплаты. Проблемой неплатежей особенно большой ущерб нанесен сельскохозяйственному производству в период 1993—1994 годов в условиях нестабильности курса белорусского рубля. В настоящее время она почти снята.

Трудности внутреннего характера многократно увеличились резким ростом цен на импортные энергоносители. Так, если производство продукции в рамках бывшего Союза велось при символических ценах на них, что практически позволяло игнорировать вопросы затратности, то ныне цены на бензин, дизтопливо и газ приближены к мировому уровню. Увеличилась также цена на мировом рынке на продовольственное и фуражное зерно, только в течение 1995 г. она почти удвоилась.

Негативные последствия до сих пор имеет и политическая ошибка, допущенная в республике в начале 90-х годов. Провозглашение независимости государства не сопровождалось разработкой экономического вектора его развития. Применительно к сельскому хозяйству это вылилось в создание полного хаоса и неопределенности в деятельности общественного сектора. Взятые за основу западные концепции развития преувеличивали роль фермерских хозяйств, предполагая, что только они быстро и дешево накормят население республики. Руководители же хозяйств все подряд объявлялись «красными помещиками» со всеми вытекающими последствиями. В этих условиях у них не мог не проявиться инстинкт самосохранения, и в усложнившейся ситуации вместо усиления внимания общественному производству многие занялись решением проблем собственного выживания. В хозяйствах с потерянными управлением расцели бесконтрольность, воровство и комплекс различных злоупотреблений. Значительная часть хозяйств в период фактического безвластия пошла по наиболее легкому пути, резко сократив поголовье животных и снизив производство продукции. Эти негативы безвластного периода — одна из главных причин, давших начало формированию кризисных тенденций в АПК.

Оценка этому явлению и ориентация на сохранение крупнохозяйственного производства были сделаны с опозданием минимум в 3 года, когда уже резко обозначилось падение произ-

водства. Можно уверенно утверждать, что если бы сегодняшние усилия государства по финансовой поддержке сельского хозяйства были реализованы в 1991 году при том уровне материально-технического и финансового его состояния и сопровождались не развалом, а улучшением организации и повышением дисциплины на всех уровнях, то достигнутый по многим показателям европейский уровень сельскохозяйственного производства в республике сохранился бы или характеризовался незначительным падением вследствие вышеизложенных объективных причин экономического характера.

К сожалению, в настоящее время имеют место и субъективные причины низкой экономической эффективности сельскохозяйственного производства. Они проявляются в некачественном руководстве хозяйствами, в безынициативности и безответственности ряда руководителей и специалистов, в низкой трудовой и технологической дисциплине. В таких хозяйствах отсутствует в осциллирующей форме производство сельскохозяйственной продукции, коллективы проедают через зарплату оставшиеся основные и оборотные средства, авансы на продукцию и кредиты банков. Начисление здесь заработной платы производится совершенно несоизмеримо с результатами хозяйственной деятельности, неоднократно превышая у некоторых субъектов хозяйствования валовой доход. Например, в колхозе «XVI партсъезд» Узденского района валовой доход в 1996 году оценивался в 126 млн. рублей, а зарплата начислено в 11 с лишним раз больше — 1,427 млн. рублей. В совхозе «Лоевский» Лоевского района при годовом валовом доходе 279 млн. рублей фонд заработной платы был в 5,6 раза больше — 1,578 млн. рублей. На лидерство в части транжирования незаработанных денег справедливо может рассчитывать колхоз «Чырвоная зорка» Буда-Кошелевского района, где начисленная зарплата в 45,6 раза превышает полученный доход (соответственно 9,8 и 446,8 миллиона рублей). Конечно, это примеры полной безответственности и некомпетентности руководителей и специалистов хозяйств.

**МЕРЫ ГОСУДАРСТВЕННОЙ ПОДДЕРЖКИ АПК.** Оценив сложившуюся ситуацию, Президент и правительство республики приняли концепцию приоритетного развития крупнохозяйственного производства АПК, адаптируя его к рыночным условиям хозяйствования. Реализуется программа широкой государственной поддержки агропромышленного комплекса. Так, в 1996 году плановые мероприятия из бюджета профинансированы в объеме 2,8 трлн. рублей. Колхозам и совхозам выделены кредитные ресурсы на сумму 2,1 трлн. рублей, в том числе по целевым программам — 1 трлн. 110 млрд. рублей. Предприятия переработки получили льготный кредит на сумму 3 трлн. 488 млрд. рублей. Из внебюджетного фонда выделено 2,470 млрд. рублей безвозмездной помощи, которые использовались на приобретение минеральных удобрений, закупку тракторов и сельхозмашин, выравнивание условий хозяйствования через добавки к закупочным ценам на молоко, для удовлетворения первоочередных потребностей сельскохозяйственных предприятий и на льготное кредитование. В течение года оказывалась поддержка сельскохозяйственных предприятий в части развития племенного дела, замены инфицированного лейкозом маточного поголовья крупного рогатого скота, приобретения семян. В виде товарного кредита выделено 210 тыс. тонн дизельного топлива, 30 тыс. тонн бензина, 10 тыс. тонн смазочных материалов на общую сумму более 500 млрд. рублей.

Сложившуюся схему поддержки сельскохозяйственного производства планируется сохранить и в 1997 году. Выделен аванс на зерно и другую продукцию в размере 3,3 трлн. рублей. Для приобретения минеральных удобрений, горюче-смазочных материалов, средств защиты растений, запчастей, семян и других ресурсов оформлена льготная кредитная линия Национального банка на 2 трлн. рублей. Остается формула оказания помощи в приобретении минеральных удобрений, в соответствии с которой 40 проц. затрат покрывается республиканскими фондами, 40 проц. — из местных бюджетов и 20 проц. — за счет хозяйств. Принято решение пролонгировать «топливный кредит» 1996 года на 556 млрд. рублей до 1 ноября 1997 г., а также выделить из внебюджетного фонда 550 млрд. рублей на пополнение

госрезерва дизтоплива. Предусматривается выделить на основе лизинга не менее одного трактора на каждое хозяйство, начать поставку на таком же принципе зерно- и кормоуборочной техники.

Вместе с тем нужно отметить, что уровень государственной поддержки сельскохозяйственного производства не может возрастать бесконечно. Кроме того, безадресные инвестиции не всегда порождают адекватное увеличение производства сельскохозяйственной продукции, а часто формируют у руководителей хозяйств стереотип иждивенчества и потребительства. Во множестве случаев полученные средства государственной помощи проедаются без всякой отдачи продукцией. Например, в 1996 году колхоз «Осиновский» Чаусского района надоил от коровы по 1,251 кг молока, на 464 кг меньше предшествующего года. Среднесуточный привес КРС составил 208, свиней — 105 граммов. Получена урожайность зерновых культур 16,8 ц/га, картофеля — 81,3 ц/га. Аналогичное положение в колхозе «Октябрь» Пуховичского района. Здесь получили 16,5 ц/га зерновых, 93 ц/га картофеля, надоили по 906 килограммов молока от коровы. А ведь в соответствии с существующей практикой распределения только на удобрения они получили около миллиарда рублей безвозмездной помощи из внебюджетного республиканского фонда и местных бюджетов. Куда же использованы государственные средства? Ради чего они выделены? В связи с этим многие руководители хозяйств уже сами поднимают вопрос о несовершенстве принятой системы инвестиций государства в сельскохозяйственное производство, полагая, что они должны распределяться пропорционально произведенной продукции. И с этим нельзя не согласиться. Видимо, начиная со следующего года правительство и Президент внесут коррективы в сложившуюся практику, и государственная поддержка сельскохозяйственных предприятий будет осуществляться в расчете на продукцию с поправкой на объективные условия ее производства.

**ПУТИ УКРЕПЛЕНИЯ ЭКОНОМИКИ АПК.** Следует отметить, что при любой, самой прогрессивной форме распределения инвестиций государства эффективность работы сельскохозяйственных предприятий определяется не этим показателем. Да и нигде в мире, даже при высоком уровне поддержки, государственные субсидии не являются главными движущими силами развития АПК. Основа всестороннего благополучия любого субъекта хозяйствования — наращивание производства и реализации конкурентоспособной продукции. Именно такой механизм на сегодняшний день должен быть идеологией оздоровления АПК. Имеются ли у нас резервы работы в этом направлении? Уверен, что имеются, и много. Давайте разберемся.

В первую очередь следует напомнить, что если показатели производства сельскохозяйственной продукции на душу населения у нас в 1990—1991 годах соответствовали европейскому уровню, то по затратам материальных и энергетических ресурсов на ее единицу в 2—3 раза уступали ему. Ведь хозяйствование в рамках бывшего Союза при символических ценах на материалы, корма и энергоресурсы при гарантированной реализации продукции по заранее определенным потребителям практически позволяло игнорировать вопросы затратности. К сожалению, такая идеология в значительной мере сохраняется и в настоящее время. Мы и сегодня расходует на гектар обрабатываемой земли, на производство единицы растениеводческой и животноводческой продукции в 1,5—2 раза больше материально-энергетических ресурсов и труда, чем это имеет место в западных технологиях. И это самая сложная проблема АПК, которую мы безоговорочно должны преодолеть. Высокозатратное производство — верный путь к банкротству предприятия. Отсюда наращивание производства и сокращение затрат — альфа и омега рыночной экономики. Сегодня на селе каждый практический шаг должен просчитываться с точки зрения его экономической целесообразности. Любой производственный процесс обязан завершаться получением прибыли, иначе не следует его начинать. Производство конкретного вида продукции должно увязываться с возможностью и выгодностью ее реализации. Избранный технологический процесс в условиях конкретного поля или фермы должен характеризоваться наибольшей

продуктивностью и наименьшей удельной затратностью. Разумный хозяин не может затратить рубль, если на него нет хотя бы копейки прибыли, иначе он совершит экономическое самоубийство.

Высокая затратность сельскохозяйственного производства является следствием, в основном, несовершенства организации производства и используемых в нем технологий.

Для повышения продуктивности и конкурентоспособности сельскохозяйственного производства в республике следует осуществить меры как стратегического, так и тактического характера. К первым следует отнести реформирование сельскохозяйственных предприятий, совершенствование технологий производства сельскохозяйственной продукции, процессов ценообразования и кредитования, создание в АПК новых рыночных структур на макроэкономическом уровне. Ко вторым — интеграция колхозов и совхозов с другими видами предприятий, прямо или опосредственно имеющих отношение к сельскохозяйственному производству, развитие подсобных промыслов и т. д.

**РЕФОРМИРОВАНИЕ СЕЛЬСКОХОЗЯЙСТВЕННЫХ ПРЕДПРИЯТИЙ.** Сформированные десятилетиями принципы коллективной собственности на средства производства, коллективной ответственности за результаты хозяйствования, распределения ряда благ и услуг не по труду, а по иным показателям (очередь, размер и состояние семьи, стаж работы и др.), оказались оторванными от индивидуальных возможностей и потребностей личности. Социальное положение труженика, его материальное благосостояние определялось в большей мере факторами, зависящими не лично от него, а от работы других членов коллектива и его руководства. В массовой психологии, сформированной на неверно толкуемых принципах равенства, исчезло представление о прямой зависимости уровня потребляемых материальных благ от отношения личности к труду. Человек оказался не хозяином среды своего обитания, результатов своего труда, а, следовательно, потерял мотивацию продуктивно трудиться и бережно относиться к средствам производства.

Создание действенных механизмов стимулирования производственного труда предполагается на основе реформирования сельскохозяйственных предприятий, направленного на коренное изменение форм организации и внутрисельскохозяйственных отношений, способствующих заинтересованности работника в увеличении производства сельскохозяйственной продукции. В результате этого процесса в республике в ближайшие годы следует создать многоукладную аграрную экономику, функционирующую на хозяйственном механизме, соответствующем прогрессивной мировой практике рыночной организации производства, но с учетом исторических и социально-экономических особенностей национального аграрного сектора. В силу этого созданный в аграрном секторе республики производственный потенциал, необходимость его рационального использования, коллективистские черты менталитета белорусского крестьянина в полной мере обуславливают преимущественное развитие крупного производства.

Исходя из изложенной идеологии, в агропромышленном комплексе республики, кроме реформированных государственных предприятий, колхозов и совхозов, широкое распространение должны получить новые формы хозяйствования: акционерные общества, производственные кооперативы, ассоциации, агрофирмы и агрообъединения, корпорации, холдинги, фермерские хозяйства и другие формирования. В этих структурных образованиях, функционирующих на основе новых форм собственности и производственных отношений, исключаются обезличку материальных ценностей, реально обеспечивающих прямую зависимость благосостояния труженика от результатов его личного труда, крестьянин из наемного рабочего должен превратиться в субъекта социально-экономических отношений на селе; в собственника, реально заинтересованного в высоких конечных результатах. Весомый вклад в продовольственное обеспечение республики будут по-прежнему вносить личные подсобные хозяйства, развитию которых все государственные и хозяйственные органы управления должны всемерно способствовать.

Государственные, коллективные, кооператив-

(Продолжение на 4-й стр.)

# Экономика АПК республики: проблемы и пути их решения

(Продолжение.)

Начало на 3-й стр.)

ные, частные и другие предприятия должны иметь равные условия развития и государственной поддержки.

Положительный опыт реформирования уже накоплен в ряде хозяйств республики. Например, колхоз "Нива" Шкловского района (председатель Ковалев Григорий Николаевич, главный экономист Петрович Владимир Эдуардович) четыре года назад преобразован в закрытое сельскохозяйственное акционерное общество. Имущество хозяйства разделено на паи пропорционально трудовому вкладу каждого, владельцам паев выданы акции. Высшим органом управления предприятия является общее собрание акционеров, каждый из которых имеет количество решающих голосов, равное числу простых акций. Прямое участие коллектива в управлении предприятием, заинтересованность в увеличении размеров дивидендов, прямая связь заработной платы каждого с произведенной продукцией и затратами на нее являются в хозяйстве основными движущими мотивами для стимулирования труда, повышения его производительности и снижения себестоимости продукции. В результате в 1996 году в хозяйстве получена урожайность зерновых культур 36,8 ц/га, картофеля—144 ц/га, надой молока от коровы—4300 килограммов, среднесуточный привес КРС на откорме—570 граммов. Рентабельность в целом по хозяйству составила 27,2 процента.

На принципах реформирования отношений собственности успешно функционирует коллективно-долевое предприятие "Новый свет" Копыльского района (председатель Рубель Марьян Иосифович, главный экономист Рубель Валентина Никитична). Приближение работников коллектива к средствам производства и результатам труда позволило повысить трудовую и технологическую дисциплину, существенно улучшить результаты работы хозяйства. В 1996 году здесь получена урожайность 32,4 ц/га зерновых культур, 398 ц/га картофеля, надой молока от коровы составил 2403 килограмма. Достигнуты хорошие экономические показатели. Чистая прибыль хозяйства составила 3,7 миллиарда рублей, из которой 500 миллионов рублей выплачено на дивиденды пропорционально размеру имущественных паев и земельной доли. В хозяйстве нет долгов, всегда имеются денежные средства в банке, включая счет в твердой валюте.

Вместе с тем реформирование организационной структуры сельскохозяйственных предприятий—не панацея от экономических трудностей. Оно должно сопровождаться комплексом дополнительных мероприятий, в первую очередь предусматривающих установление глубоких хозяйственных отношений между сформированными в хозяйстве новыми структурами и совершенствование технологических процессов в плане снижения их затратности, повышения продуктивности и получения конкурентоспособной продукции. Поэтому в условиях крупного производства нужно идти на создание в нем хозяйственно самостоятельных малочисленных трудовых коллективов, имеющих итогом своей деятельности реально учитываемый продукт или сферу услуг. Это может быть животноводческая ферма, обслуживаемая семьей или группой работников в составе 5—7 человек, группа по ремонту оборудования, строительная бригада, звено по производству картофеля, кормов и т. д. Отношения между хозяйственными коллективами, а также между ними и общеправленческой структурой хозяйства должны строиться на договорной основе.

Опыт финансирования сельскохозяйственных предприятий на принципах глубокого хозрасчета в республике достаточно богат. Хорошим примером в этом плане является колхоз "Красная звезда" Ивановского района (председатель Мельник Павел Николаевич, главный экономист Палто Надежда Анатольевна). Большинство хозяйств республики, обладающих бедными почвами с оценкой 33 балла, сегодня находятся в сложном экономическом положении, объясняя свои трудности, в основном, этим объективным фактором. В "Красной звезде" эффективно работают и на таких почвах. В 1996 году здесь получили по 30,4 ц/га зерновых и 171 ц/га картофеля. Надой молока от коровы составил 3692 килограмма при жирности 3,67 процента. Среднесуточный привес КРС на откорме—542 грамма. Средний сдаточный вес одной головы КРС—453 килограмма. Получена

чистая прибыль 2,67 миллиарда рублей, рентабельность составила 25,6 процента. Нет проблем с оплатой труда, формированием основных и оборотных фондов. Средняя по хозяйству заработная плата в 1996 году составила 927 тысяч рублей.

Основа успеха этого хозяйства—жесткий хозрасчет, направленный на получение максимума продукции при повсеместном снижении затрат. Доходы и затраты здесь считают все работающие, от полевода, животновода до председателя, поскольку от этого в полной мере зависит благополучие каждого. Между структурными подразделениями хозяйства внедрена чековая форма расчетов. Организация и оплата труда построена таким образом, что у всех без исключения основная и дополнительная заработная плата зависит не от объема выполненной работы (в колхозе вообще отсутствуют нормы выработки на любые работы), а только от количества и качества произведенной продукции или оказанных услуг. С 1991 г. здесь фонд оплаты труда каждого хозрасчетного подразделения складывается из разницы между выручкой от реализованной продукции (услуг) и суммой прямых и косвенных затрат на производство этой продукции. Поэтому стремление каждого работающего—получить больше продукции при минимуме затрат, а в итоге это обеспечивает успешную работу хозяйства в целом.

Внутрихозяйственный расчет уже более десяти лет внедрен в колхозе им. Ленина (д. Бережное) Столинского района (председатель Скуловец Михаил Владимирович, главный экономист Огиевич Мария Николаевна). Здесь создано 10 хозрасчетных участков, в каждом из которых ведется строгий учет затрат, доходов от реализованной продукции и оказанных другим подразделениям услуг. Основная и дополнительная оплата труда работающих ведется исключительно на основе количественных и качественных показателей трудового участия в хозяйственной деятельности участка. Это позволило закончить 1996 год с чистой прибылью более 7 миллиардов рублей. Хозяйство своевременно выплачивает не только основную, но и дополнительную заработную плату.

К сожалению, в республике имеется ряд хозяйств с очень сложным экономическим положением, требующих радикального реформирования. Ожидается, что по итогам 1996 года 438 колхозов и совхозов республики будут убыточными. Из них более 100 имеют задолженность, соизмеримую с балансовой стоимостью хозяйства или значительно превосходящую ее. В подобных случаях неизбежны радикальные меры, поскольку дальнейшее существование этих хозяйств не приносит никаких положительных результатов ни их коллективам, ни государству, а ведет лишь к накоплению новых долгов.

Процедура санации экономически несостоятельных хозяйств в республике пока не отработана, и она не может быть одинаковой во всех случаях. В хозяйствах, обладающих достаточной базой для подъема при однократной значимой поддержке государства, санирование должно заключаться в кадровом укреплении, реструктуризации и отсрочке долгов, оказании финансовой помощи. В тех же случаях, где задолженность явно превышает суммарную стоимость основных и оборотных средств хозяйства, неизбежна процедура банкротства.

Предполагается, что в процессе банкротства все основные и оборотные фонды хозяйства будут продаваться на открытом аукционе (среди бывших работников хозяйства) с возможной оплатой в течение 2—3 лет, оставшееся имущество реализуется на открытом аукционе. Вырученные средства будут направлены на погашение долгов, а непокрытая часть долга будет зачислена на государственные расходы. Освободившаяся земля будет передана в аренду бывшим работникам предприятия по долевым принципам распределения. Новым субъектам хозяйствования может быть выдан льготный долгосрочный кредит. Они будут иметь право выбора формы хозяйствования: вести фермерское хозяйство, передать землю и имущество в аренду или объединиться в арендный коллектив для совместного хозяйствования.

В процессе реформирования и внедрения хозрасчета должна осуществляться реструктуризация трудовых ресурсов предприятий в сторону увеличения непосредственно занятых в трудовой деятельности. В настоящее время в ряде хозяйств изобретено множество должностей, не связанных непосредственно с технологическими процессами. По итогам отчетов 1995 года управ-

ленческий персонал в среднем по хозяйствам республики составлял 12 процентов от общего числа работающих, они получили 15,4 процента фонда заработной платы. В некоторых хозяйствах число управленцев превышало 18 процентов. Например, в колхозах "Большевик" и "Залесский" Воложинского района.

Зарубежный и отечественный опыт показывает, что в реформированных хозяйствах многие управленческие функции отпадают вообще, а некоторые могут осуществляться на принципах совместительства. Так, в созданных в восточной части Германии кооперативах в настоящее время, как правило, даже руководители и ведущие специалисты осуществляют свои функции по совместительству без отрыва от производственных процессов в растениеводстве, животноводстве и других отраслях, физически выполняя ту же работу, что и другие работники. Например, в предприятии Боттендорф (земля Мекленбург), имеющем около 4000 гектаров пашни, освобожденный от физического труда управленческий персонал состоит лишь из одного бухгалтера. Я не призываю сегодня полностью последовать этому опыту, но исполкомом и органам управления аграрным комплексом на местах следует активно вмешаться в численность и структуру административно-управленческого персонала хозяйств и привести их в соответствие с истинными потребностями производства.

**СОВЕРШЕНСТВОВАНИЕ ТЕХНОЛОГИЧЕСКИХ ПРОЦЕССОВ.** В огромной мере экономика АПК страдает от элементарной безграмотности в реализации технологических процессов, безответственности руководителей и исполнителей, отсутствия элементарной дисциплины. Бесчисленны примеры грубейшего нарушения технологии возделывания сельскохозяйственных растений и содержания скота, приготовления и хранения кормов, хранения и эксплуатации техники, неумелого использования материальных и энергетических ресурсов. Все это обуславливает повышенные затраты производства и снижение его продуктивности.

Поэтому при любых формах организации сельскохозяйственного производства и схемах его государственной поддержки совершенствование технологических процессов, направленное на снижение затратности и повышение продуктивности производства, является важнейшим направлением укрепления экономики хозяйств. Республика располагает реальными возможностями широкого внедрения достижений научно-технического прогресса в производство. Мы сохранили аграрную науку, имеем необходимое количество высокопродуктивных сортов сельскохозяйственных культур и пород животных, многократно апробированы технологии, обеспечивающие европейский уровень продуктивности объектов сельскохозяйственного производства. Реализация этого потенциала в аграрной практике позволит существенно увеличить производство сельскохозяйственной продукции, удешевить ее и улучшить качество. Поэтому всю деятельность сельскохозяйственных предприятий нужно построить таким образом, чтобы каждый килограмм удобрений, пестицидов, топлива, кормов и других материальных ресурсов использовался с максимальной отдачей сельскохозяйственной продукции, повышая ее качество и снижая себестоимость. Приведу лишь два примера эффективного внедрения научно-технического прогресса в производство.

В агрокомбинате "Снов" Несвижского района (директор Карчмит Михаил Александрович, главный зоотехник Чернявский Николай Анатольевич) полностью исключили зерно в необогащенном виде из рационов кормления. В хозяйстве организовано производство собственных полноценных комбикормов. За счет широкого использования в этом процессе соевого и подсолнечникового шрота, отрубей и отходов пищевой промышленности, комплекса белково-минерально-витаминных добавок снизили содержание зерна в комбикормах до 50 процентов, сэкономили за год около 3000 тон зерна, обеспечили полноценное кормление скота и на этой основе достигли надоя 5130 килограммов от коровы, что на 175 килограммов превысило уровень предыдущего года. На производство килограмма молока затрачивается 0,87 кормовой единицы. Это почти вдвое ниже среднереспубликанского уровня. Рентабельность производства молочной отрасли составила 22 процента. В марте текущего года надой молока от коровы находился на уровне 16 литров в сутки, прибавка к прошлому году составляла почти 3 килограмма.

Пример из земледелия. Колхоз "Белорусская

нива" Столинского района (председатель Ожег Николай Иванович, главный агроном Пашкевич Мария Васильевна) в 1996 году получил урожайность зерновых культур 52,2 ц/га, в том числе пшеницы на площади 290 гектаров—55,2 ц/га. Хорошо уродил "второй хлеб"—картофель, получено его по 315 ц/га. Адекватна продуктивность остальных культур. Это результат внедрения не какого-то одного модного сорта или агроприема, а интенсивных технологий возделывания, тщательного и творческого, применительно к каждому конкретному земельному участку, исполнения всех технологических операций. Здесь умеют работать с землей, удобрениями и семенами, и труд людей достойно вознаграждается.

**СОВЕРШЕНСТВОВАНИЕ ЦЕНООБРАЗОВАНИЯ.** Неудобно признавать, что в вопросе ценообразования в республике сложилась непростая ситуация. Здесь имеется ряд проблем. В правительстве есть понимание того, что закупочные цены на сельскохозяйственную продукцию в настоящее время занижены, вследствие чего по ряду ее видов они не покрывают средние по отрасли затраты производства. Кроме того, ныне существующие закупочные цены являются основой низких (по сравнению с сопредельными государствами) оптово-отпускных и розничных цен на продовольственные товары. И поэтому корабейниками всех мастей вывозятся за пределы республики дотированные государством результаты труда сельских производителей в виде масла, сыра, сметаны, творога, хлеба и т. д. Естественно, такое положение следует исправлять, и в первую очередь за счет повышения закупочных цен на животноводческую продукцию. Динамика изменения цен на сельскохозяйственную продукцию должна быть адекватной ценообразованию в промышленности, сохраняя реальный паритет по этой позиции.

Впредь правительство будет сочетать свободное ценообразование на ряд продовольственных продуктов АПК на первой необходимости (вино-водочные и табачные изделия, отдельные сорта хлеба и мясных продуктов и т. д.) с государственным регулированием на продукцию массового потребления. При этом механизм цен и система государственных дотаций будут использоваться для экономического стимулирования производства наиболее важных или дефицитных видов сельскохозяйственной продукции (пшеницы, масличных культур, зерна кукурузы, льна, сахарной свеклы и др.).

Отрицательно сказывается на производстве явный дисбаланс закупочных цен на растениеводческую и животноводческую продукцию. Если в первом случае цены находятся на уровне мировых, обеспечивают прибыльное ведение отрасли и высокую ее рентабельность, то цены на молоко и мясо, особенно говядину, значительно занижены, мясное скотоводство в большинстве хозяйств убыточно. Кроме того, земледелие в последние годы использует удешевленные на 80 процентов удобрения, по льготным ценам в значительной мере приобретает топливо, получает льготные кредиты, в то время как животноводство пользуется государственным протекционизмом в значительно меньшей степени. Поэтому продукция растениеводства в хозяйствах ныне отличается высокой рентабельностью производства, в среднем по республике за 1996 год она ожидается на уровне 48,5 процента, а в ряде хозяйств превышает 100 процентов. Сегодня хозяйству невыгодно скормить зерно для получения мяса, и некоторые из них по этой причине сокращают поголовье, превращаясь в производители растениеводческой продукции.

Значительные расхождения в экономической эффективности отраслей сегодня являются существенным тормозом в хозрасчетной деятельности предприятий, поскольку растениеводческие и животноводческие коллективы поставлены в несравнимые условия. Выход здесь видится в изменении практики распределения инвестиций, о чем отмечено выше. При этом все выделяемые государством средства на поддержку сельскохозяйственного производства следует выделять исключительно в виде дополнительных субсидий к реализованной животноводческой продукции, в конечном итоге интегрирующей всю деятельность хозяйства. Ориентировочные расчеты показывают, что фактический доход хозяйств от реализации животноводческой продукции в этом случае возрастет на 15—20 процентов, обеспе-

(Окончание на 5-й стр.)

# Экономика АПК республики: проблемы и пути их решения

(Окончание.)

Начало на 3, 4-й стр.)

чив прибыльное функционирование отрасли. При этом экономические показатели в растениеводстве соответственно изменяются, и отрасли примерно выравниваются по рентабельности.

Отдельно стоит проблема ценового регулирования продукции, производимой в хозяйствах (включая фермерские) с различными объективными экономическими условиями хозяйствования. Для ее решения в текущем году из республиканского внебюджетного фонда выделяется 900 миллиардов рублей. Они выплачиваются в виде необлагаемых налогом надбавок к цене за каждую реализованную государству тонну молока в размере от 285 до 759 тысяч рублей в зависимости от группы экономической оценки сельскохозяйственных угодий хозяйства.

Бесспорно, самая высокая закупочная цена помогает экономике лишь тех предприятий, которые производят продукцию и имеют что реализовать. Но какой закупочной ценой можно улучшить, например, экономику колхоза "Заречье" Узденского района, где надой от коровы составил 951 килограмм, а произведено всего за год 317 тонн молока и 58,5 тонны мяса. К сожалению, похожие примеры можно продолжить. Ясно, что дело здесь далеко не в закупочных ценах.

Уровень цен в значительной мере определяется выгодностью рынков сбыта. Поэтому наряду с наращиванием производства сельскохозяйственной продукции нам надо научиться умению торговать, владеть ситуацией на внутреннем и внешнем рынках, с тем чтобы не терять, а увеличивать выручку от реализации продукции. С этой целью в аграрной отрасли на уровне республики, областей и районов должна быть создана оперативная маркетинговая служба. Жизнь показывает, что без специальной структуры по изучению рынков сбыта и организации экспорта сельскохозяйственной продукции в соответствии с рыночной конъюнктурой, в первую очередь в Россию и другие страны СНГ, не обойтись. Эта проблема становится особенно актуальной в соответствии с подписанными соглашениями о Таможенном союзе с Россией и предполагаемом более тесном объединении двух государств. В аграрном комплексе республики слабо развиты фирменная торговля сельскохозяйственной продукцией, хотя здесь можно иметь большую выгоду как производителю, так и покупателю. Недостаточно используются возможности колхозных рынков, создания собственных магазинов, вывозная торговля и другие формы реализации. Сельскохозяйственным центральным и местным органам неотложно следует уделить этому вопросу должное внимание.

**СОВЕРШЕНСТВОВАНИЕ КРЕДИТНО-ФИНАНСОВОЙ ПОЛИТИКИ.** Нынешняя практика кредитования не способствует экономическому развитию колхозов, совхозов и других субъектов хозяйствования на земле. Процесс производства сельскохозяйственной продукции, как правило, длительный—до года и более. Поэтому он не может кредитоваться по процентным ставкам, присущим краткосрочным кредитам. В мире давно сложилась специальная программа долгосрочного кредитования сельского хозяйства с пониженными процентными ставками за пользование кредитами, на уровне 5—7 проц. годовых. Понятно, что при неустановившейся финансовой системе такой уровень оплаты за кредиты у нас невозможен. Однако государственным и коммерческим банкам необходимо проработать вопрос долгосрочного кредитования АПК с установлением приемлемой процентной ставки, обеспечивающей прибыльное использование кредитов. Льготирование процентных ставок по долгосрочным и краткосрочным кредитам, выдаваемым аграрному сектору, возможно производить за счет средств бюджета в пределах сумм, выделяемых ежегодно Минсельхозпроду по государственному бюджету и прибыли Национального банка. Следует также проработать вопрос о создании специальных фондов долгосрочного кредитования как на республиканском, так и на местном уровнях, концентрируя в них средства сельского населения, активнее работая Минсельхозпроду и облисполкомам по привлечению в АПК иностранных кредитов и инвестиций, частного капитала белорусского бизнеса.

Для притока прямых зарубежных инвестиций в агропромышленный комплекс необходимо создание благоприятного инвестиционного

климата. Помимо предоставленной иностранным инвесторам возможности приобретать в частную собственность земельные участки под строительство инвестиционных объектов, целесообразно освободить на некоторый срок их доходы от налогов: льготировать или освободить от таможенных платежей импорт оборудования, обеспечивающего производство импортозамещающей продукции и наращивание экспортного потенциала.

Привлечение внешних ресурсов должно осуществляться как в форме кредитов, предоставляемых в рамках межправительственных соглашений и непосредственно иностранными банками напрямую предприятиям, так и в форме прямых инвестиций, реализуемых совместными или иностранными предприятиями.

С удорожанием энергетических ресурсов большим финансовым бременем на экономику колхозов и совхозов легла социальная сфера села. Сейчас они несут основные затраты по содержанию около 12 млн. кв. метров жилья, свыше 1600 детских садов, 2240 клубов и домов культуры, 346 библиотек, тем в худшем положении они оказались в нынешней финансовой ситуации. Неоднократно поднимался вопрос на различных уровнях о передаче социальной сферы села на баланс местных органов власти. Но пока он не решен. Полагаю, что в 1997—1998 годах следует завершить передачу от сельскохозяйственных предприятий находящихся на их балансе объектов социальной сферы, выделив в местных бюджетах соответствующие средства на эти цели.

**СОЗДАНИЕ В АПК НОВЫХ РЫНОЧНЫХ СТРУКТУР НА МАКРОЭКОНОМИЧЕСКОМ УРОВНЕ.** Переходу народного хозяйства республики на рельсы рыночной экономики сейчас нет альтернативы. Поэтому неизбежно и создание новых рыночных структур, интегрирующих ряд отраслей по производству конечного продукта и функционирующих на принципах самоуправления и самоуправления. Возможности работы в этом направлении обеспечивает реализация в аграрной сфере Указа Президента Республики Беларусь от 27 ноября 1995 года № 482 "О создании и деятельности в республике хозяйственных групп". Представляет интерес интегрировать в единую структуру финансовые, аграрные и промышленные предприятия в виде аграрно-промышленно-финансовых групп (АПФГ) с установлением единого хозяйственного механизма управления этими предприятиями. В настоящее время прорабатывается проект создания АПФГ с включением в него закрытого акционерного общества "Белагроинтор", пяти предприятий "Белсельхозхимия", шести комбикормовых заводов, шести свиноводческих комплексов, ряда отечественных и зарубежных финансовых структур. Предполагается, что за счет полной оптимизации технологий возделывания зерновых и зернобобовых культур в ряде базовых хозяйств (общая площадь 500 тысяч гектаров) будет резко увеличено производство зернофуража. Из него будут приготовлены комбикорма, полностью сбалансированные по кормовым компонентам. Скармливание их на свиноводческих комплексах позволит довести среднесуточные привесы до 650—700 граммов при расходе 3,5—3,8 кг сухого корма на килограмм привеса. По имеющимся расчетам себестоимость килограмма живого веса свиней в этом случае не превысит 1 доллар США.

При положительных результатах в реализации этого проекта в перспективе возможно поэтапное создание новых АПФГ с наращиванием площади под зерновыми и зернобобовыми культурами по 200—300 тысяч в год с доведением их в конечном итоге до 1,5—2 млн. гектаров и достижением урожайности 50 ц/га.

**ИНТЕГРАЦИЯ КОЛХОЗОВ И СОВХОЗОВ С ДРУГИМИ ВИДАМИ ПРЕДПРИЯТИЙ.** В республике уже сложились различные варианты такого сотрудничества, различающиеся глубиной связей, вплоть до объединения в одно юридическое лицо. Примером последней формы интеграции является присоединение экономических слабых хозяйств к районным объединениям "Белсельхозхимия" и райагропромнабам. Как правило, использование потенциала технически хорошо оснащенной организации позволяет укрепить инфраструктуру сельскохозяйственного предприятия, организовать заготовку и вывозку органических удобрений, временно повысить производительность полей и ферм. В свою очередь обслуживающая организация лучше решает проблему занятости, пользуется доходами от совместной деятельности объединения и создает продовольственную базу для своего коллектива. В настоящее время в республике уже функционирует 23 таких объединения, которые располагают 53590 га сельскохозяйственных угодий, в

том числе 34466 га пашни.

Примером интеграции такого типа является присоединение колхоза "Победа" Светлогорского района к райсельхозхимии. За два года здесь улучшили дороги, отремонтировали и обновили технику, резко увеличили объем заготовки и внесения органических удобрений, начали своевременно и качественно проводиться полевые работы. В результате урожайность зерновых культур возросла с 17,1 до 32,2 ц/га, картофеля—с 52,4 до 170 ц/га, удой молока от коровы—на 364 литра, рентабельность объединения в целом—с 4,1 проц. до 11,8 проц.

Развиваются формы интеграции, когда колхозы или совхозы, сохраняя юридическую самостоятельность, фактически превращаются в производственный цех для коллективов промышленных или обслуживающих предприятий, пользуясь их техническим и финансовым потенциалом. Положительный опыт такого сотрудничества накоплен в колхозе "Первое мая" Смолевичского района (председатель Сквородко Владимир Александрович). На основании заключенного договора Белорусский автомобильный завод поставил и смонтировал в хозяйстве технические линии по переработке плодово-овощной продукции, молока и мяса, сейчас идет наладка цеха по производству грибов. На льготных условиях в 1996 году обновлен машинно-тракторный парк, в настоящее время оплачено 3 зерноуборочных комбайна "Дон-1500", которые будут получены к жатве. Обеспечена полная потребность в удобрениях и средствах защиты растений. Налаженная система сотрудничества позволяет хозяйству существенно повысить производительность своего производства. Так, урожайность зерновых в прошлом году составила 28,4, картофеля—175 ц/га, надой молока от коровы—2428 кг. Среднесуточный привес КРС увеличился на 18 проц. В целом валовой доход в сопоставимых ценах увеличился по сравнению с 1995 годом на 23 проц. Часть полученной продукции в свежем и переработанном виде по договорным ценам в счет оказанных услуг колхоз поставляет заводу. В хозяйстве отсутствуют проблемы сбыта и неплатежей. Средняя заработная плата составила 1136 тысяч рублей.

**РАЗВИТИЕ ПОДСОБНЫХ ПРОИЗВОДСТВ.** Анализ мировой практики свидетельствует, что экономика сельскохозяйственных предприятий формируется не только за счет продукции полей и ферм, но и развитой сферы подсобных производств. Например, одним из важнейших направлений реформирования АПК министерство сельского хозяйства Польши видит содействие многогранному развитию сельских регионов: организация туризма, создание и развитие службы быта, ремесленничества и малых перерабатывающих предприятий. Аналогичная деятельность широко практикуется в реформированных предприятиях Восточной Германии. Многие сельскохозяйственные предприятия Израиля (кибуцы, мошавы) в качестве подсобных предприятий развивают производство высокотехнологичной продукции, вплоть до блоков современной компьютерной техники.

Имеются примеры успешной работы подсобных производств и в хозяйствах нашей республики. Так, в колхозе "Ленинский путь" Слуцкого района (председатель Василевич Николай Ильич) при хорошо налаженной работе растениеводческой и животноводческой отраслей существенный вклад в экономику хозяйства вносят многочисленные подсобные предприятия. Здесь налажена переработка мяса, овощной, плодовой, ягодной продукции и грибов. В хозяйстве имеются звероферма и пчелопасека. Ведется племенная работа в спортивном коневодстве. В 1996 году подсобные производства обеспечили занятость 48 работникам и дали 2354 миллиона рублей прибыли, что составило 25,9 проц. общей прибыли хозяйства. В колхозе получена урожайность зерновых 44,5 ц/га, картофеля—442 ц/га, надой молока от коровы составил 3260 килограммов, среднесуточный привес КРС на откорме—486 граммов. Рентабельность хозяйства—60,2 проц.

**РОЛЬ МЕСТНЫХ ОРГАНОВ ГОСУДАРСТВЕННОЙ ВЛАСТИ.** В плане совершенствования организации производства в сельскохозяйственных предприятиях, внедрения прогрессивных технологий, подбора и обучения кадров, контроля за их деятельностью, укрепления трудовой и технологической дисциплины большая, если не определяющая роль ныне принадлежит райисполкомам. Сегодня это наиболее близкие к сельскохозяйственным предприятиям органы государственной власти, наделенные всеми необходимыми полномочиями по контролю за деятельностью всех расположенных на их территории предприятий. Именно на них в первую очередь возлагаются все функции по реализации государственной

политики по стабилизации и укреплению экономики субъектов хозяйствования на земле. Однако во многих случаях вместо принятия энергичных мер по мобилизации хозяйства на изыскание собственных ресурсов и средств для осуществления технологических процессов по производству сельскохозяйственной продукции и на этой основе укрепления их экономики исполкомы на местах занимают выжидательную позицию в расчете на получение очередных инвестиций от государства. Вся их "активность" в этом случае заключается в постановке соответствующих задач перед вышестоящими органами.

В свете вышеизложенных перспектив в совершенствовании методики государственного инвестирования АПК такой метод работы райисполкомов сегодня изжил себя. На наш взгляд, близкая к оптимальной практика управления сельскохозяйственным производством на районном уровне в настоящее время сложилась в Копыльском районе (председатель райисполкома Луцкий Владимир Михайлович, начальник райсельхозпрода Сивец Евгений Васильевич). Уже с 1995 года здесь каждое хозяйство в начале года разрабатывает и защищает бизнес-план своего развития. В основе его лежит достижение реализации продукции в расчете 100 тысяч рублей (по сопоставимым ценам 1983 года) на балло-гектар сельхозугодий. Подсчитано, что при таком уровне реализации хозяйство обеспечивает себе нормальное развитие без использования кредитных ресурсов. Все хозяйство района разбито на 6 зон, в каждой из которых ежемесячно (5—10 числа) проводится поэтапный контроль выполнения разработанных бизнес-планов комиссией под руководством председателя райисполкома, а в его отсутствие—начальника райсельхозпрода. Намечившиеся отступления от планируемых уровней реализации оперативно устраняются. В итоге такой организации урожайности зерновых культур в районе в 1996 году составила 26,4 ц/га, картофеля—198 ц/га, надой молока от коровы возрос на 100,7 кг, среднесуточный привес КРС увеличился на 3 проц., а свиней—на 6 проц. В районе нет убыточных хозяйств, чистая прибыль каждого из них близка или превышает миллиард рублей. За январь—февраль текущего года прирост надоя молока от коровы составил 35 кг, среднесуточные привесы КРС—56 и свиней 42 грамма, реализация молока увеличилась на 8 проц., мяса—на 13 проц. по сравнению с аналогичным периодом прошлого года. К началу весеннего сева в районе завершена учеба всех кадров, начиная с сельщика, прогрессивным приемам реализации интенсивных технологий возделывания сельскохозяйственных культур, сформированы семенные фонды не хуже второй репродукции; выделено 2000 тонн зерна для обмена на средства защиты по полной потребности; завершены ремонт сельскохозяйственной техники; интенсивно идет заготовка удобрений и топлива. Если в 1996 г. половина хозяйств достигла и превзошла предусмотренный бизнес-планом уровень реализации продукции в расчете на балло-гектар, то на 1997 год такая задача поставлена перед всеми хозяйствами. На фоне проводимых мероприятий нет сомнений в успешном ее решении.

Полагаю, что сельские райисполкомы должны принципиально пересмотреть свою роль в организации производства предприятий АПК. В абсолютном большинстве случаев это основная часть их народнохозяйственного комплекса, и поэтому она должна быть в центре внимания повседневной деятельности местных органов государственной власти.

Таким образом, проблема экономического оздоровления АПК весьма многогранна. Она требует решения стратегических и тактических задач на макро- и микроуровнях. В каждом конкретном случае оптимальное значение имеет свой вариант. Но общим для всех является в первую очередь полная мобилизация собственных материальных ресурсов, совершенствование трудовых отношений в коллективе на базе реформирования производства, внедрения расчетов и на этой основе резкое снижение затрат и увеличение производства конкурентоспособной продукции. Совокупность этих положений наряду с созданием новых рыночных структур на государственном уровне и совершенствованием практики государственной поддержки АПК позволяет в нынешних условиях существенно повысить производительность аграрной отрасли народного хозяйства республики и укрепить ее экономику.

("Белорусская нива").

## По вашей просьбе

**Как выращивать цыплят?**

**В весенне-летний период многие птицеводы-любители обращаются в редакцию с просьбой рассказать о том, как правильно организовать содержание и кормление цыплят. В этой статье мы выполняем просьбу птицеводов-любителей и надеемся, что наши советы будут полезны.**

Суточных цыплят можно либо приобрести на птицефабрике, либо вывести в своем хозяйстве. На выращивание надо принимать только здоровых цыплят. Они должны быть подвижными, крепко стоять на ногах, иметь зажившую пуповину. Надо, чтобы пушок был равный и чистый, пальцы ног прямые, глаза выпуклые, живот подобран. Живая масса нормального суточного цыпленка 36—38 г. Слабые цыплята малоподвижны, плохо держатся на ногах, живот у них отвислый, кровотокающая пуповина.

Птичник для выращивания цыплят должен быть теплым, светлым, сухим, хорошо вентилируемым, но без сквозняков, с полом, не пропускающим грунтовую воду. При подготовке помещения особое внимание обращается на исправность системы отопления и вентиляции.

Перед приемом молодняка помещение, оборудование и инвентарь следует тщательно очистить, вымыть, продезинфицировать и прогреть. Пол покрыть слоем подстилки, толщиной 3—4 см. Для обогрева цыплят применяют электрические лампы мощностью 100—150 Вт или электрический рефлектор с металлической сеткой. Один такой рефлектор может обогреть от 50 до 100 цыплят.

Чтобы цыплята не разбегались от источника тепла, в первые 5—6 дней выращивания рефлектор окружают ширмой из фанеры или картона высотой 40 см. В первые 5 дней в зоне, где находится молодняк, поддерживается температура на уровне 29—30°C, а с 6 по 10 день ее снижают до 26°C, а затем каждую неделю на 3°C до тех пор, пока она не достигнет 18°C. Как переохладение, так и избыток тепла для цыплят вредны. Опасно длительное нарушение температурного режима. Контроль за температурой в помещении осуществляется с помощью бытового термометра, который прикрепляется на высоте 0,5 м от пола.

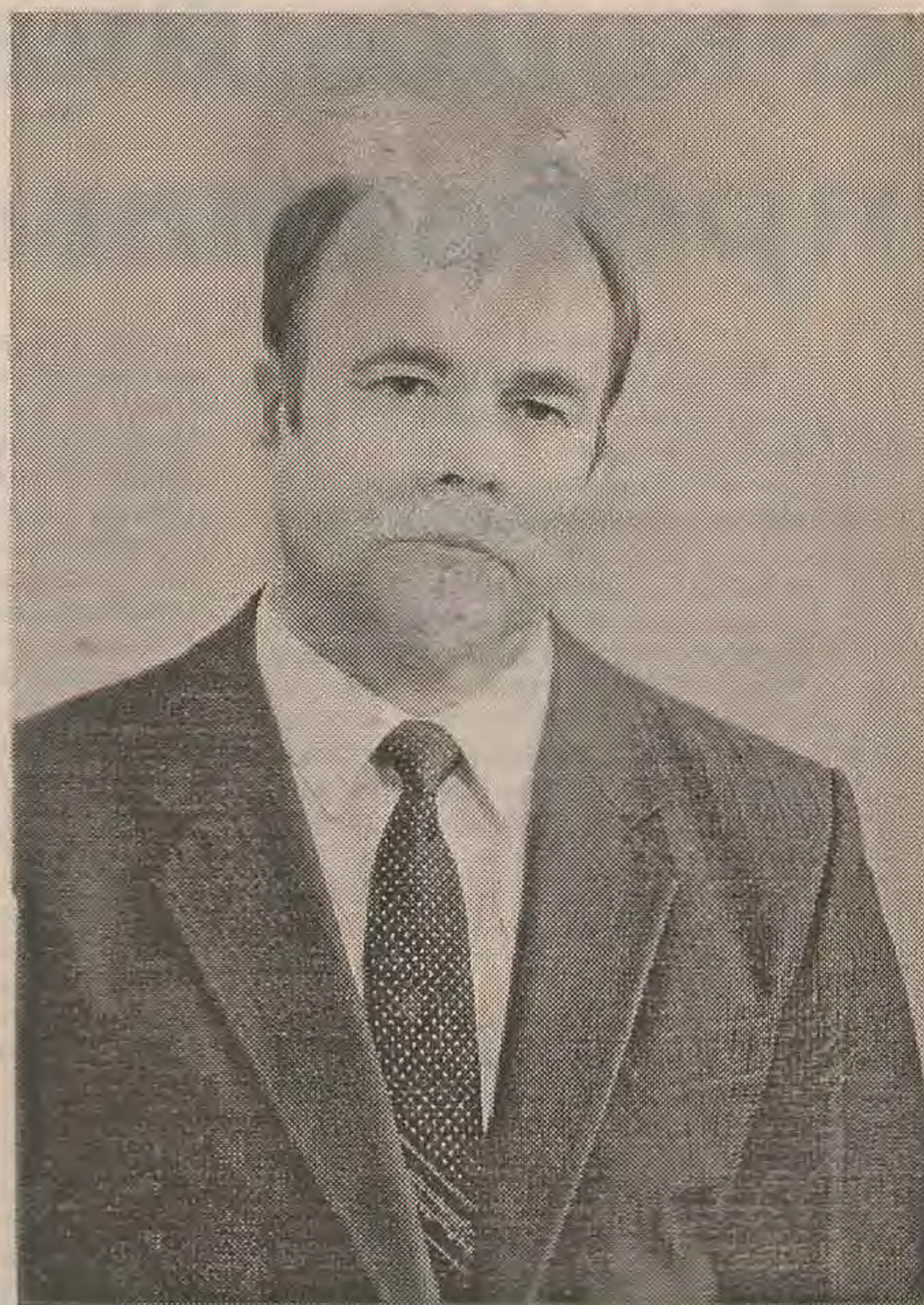
Размещают цыплят по 8—10 голов на 1 м<sup>2</sup> пола. С 35—45-дневного возраста цыплята охотно отдыхают на насестах, поэтому в помещении желательно устанавливать их из расчета 12—15 см на 1 голову. Размещают насесты у задней стены птичника на высоте 50—60 см от пола.

Первый раз кормят цыплят не позже чем через 8—12 часов после вывода. Лучший корм для цыплят—круто сваренное и измельченное яйцо в смеси с пшеном, дробленой кукурузой, пшеницей. Первые три дня для цыплят на 1 голову в сутки

необходимо 4—5 г круто сваренного яйца и 4—5 г зерновых кормов. С 4-дневного возраста их кормят дробленным зерном, чередуя его с влажной мешанкой. Последнюю приготавливают непосредственно перед скармливанием. Влажные корма дают в таком количестве, чтобы они были съедены примерно за 30 мин. С этого возраста в мешанку можно включать рубленую зелень клевера, крапивы, тертую морковь. Для предохранения от желудочно-кишечных заболеваний цыплятам 2 раза в неделю утром на полчаса следует наливать в поилки бледно-розовый раствор марганцовки. Остатки раствора выливают и поилки наполняют чистой водой. Первые 5 дней цыплят кормят каждые 2 часа, с 6-го по 20-й день число кормлений сокращают до 5. С месячного возраста цыплят кормят как взрослых кур 3 раза в сутки. С 5-го дня надо давать рыбий жир (источник витаминов А и Д) по 0,1—0,2 г на голову в сутки. Перемешивают с дробленным зерном, которое скармливают в первое утреннее кормление. С этого возраста начинают скармливать проваренные мясные и рыбные отходы. Очень полезна простокваша, которую наливают в отдельные поилки (но только не в оцинкованные). Свежий обрат в рацион вводить нельзя, он быстро закисает, вызывает у цыплят расстройство пищеварения.

Для перетирания пищи в мышечном желудке необходимо в рацион вводить гравий или чистый крупный песок. В период роста цыплята нуждаются в питье. В сутки они выпивают воды примерно в 2 раза больше, чем съедают сухих кормов. При недостатке воды молодняк теряет аппетит, плохо растет, увеличивается его отход. Температура питьевой воды для цыплят должна быть не ниже 18°C. В теплые солнечные дни можно выпускать цыплят на выгул, где они находят свежую витаминную зелень, червей, насекомых и другую пищу, гравий. Весной и летом меньше расходуется концентрированных кормов и обеспечиваются наибольшие приросты молодняка. К осени уже можно пополнить взрослое поголовье кур крепким и хорошо развитым молодняком. Если любитель-птицевод приобретает весной 30—35 цыплят, то к осени можно оставить 12—16 лучших молодок. В возрасте 140—150 дней они начнут нестись.

**Н. СТИБУК,**  
доцент кафедры частного животноводства  
Витебской академии ветеринарной медицины.

**НАШ ЮБИЛЯР**

В апреле 1997 года исполнилось 60 лет профессору кафедры микробиологии и вирусологии ВГАВМ, доктору ветеринарных наук Альберту Андреевичу СОЛОНКО.

Родился он в г. Витебске в семье служащего. Отец погиб в первые дни войны, будучи призванным на очередные сборы в марте 1941 г. Поэтому его и старшего брата воспитывала в трудные годы одна мать.

В 1960 году он, как и его брат, окончил Витебский ветеринарный институт. Оба одновременно поступили в аспирантуру, юбилар на кафедру эпизоотологии, а второй—на кафедру анатомии.

По окончании аспирантуры Альберт Андреевич работал по 1987 г. в БелНИИЗВ им. С. Н. Вышелесского старшим научным сотрудником, заведующим лабораторией по изучению туберкулеза. В 1984—1986 гг. находился в Демократической Республике Афганистан, оказывая международную помощь.

С 1987 г. по 1995 г.—заведующий, а в последующие годы—профессор кафедры микробиологии и иммунологии.

Научные интересы профессора СОЛОНКО А. А. связаны с изучением туберкулеза сельскохозяйственных животных. Этой проблеме посвящена его докторская диссертация, которую он успешно защитил в 1984 г. Является автором более 150 научных работ.

Коллектив Витебской государственной академии ветеринарной медицины сердечно поздравляет СОЛОНКО А. А. с 60-летием и желает долголетия и творческих успехов.

Редакция "Ветеринарной газеты" присоединяется к поздравлениям и пожеланиям в адрес юбиляра.

**Тайное оружие японских мужчин**

**В рацион средневековых японских воинов-самураев с незапамятных времен обязательно входили тертая редька или репа, которую измельчали почти до состояния водянистой кашицы. Суровые и заносчивые рубаки, готовые снести голову простолыдину даже ради "проверки" нового меча, требовали эту приправу к рису и рыбе не только ради ее грубовато-резкого вкуса. Испокон веков в их стране считалось, что тертая репа отлично укрепляет силы мужчины и служит незаменимым средством усиления половой потенции. Ну а самураи должны были регулярно доказывать свою доблесть не только в отчаянных рукопашных схватках, но и в кварталах "красных фонарей", которые являлись непременным атрибутом каждого города в феодальной Японии.**

Жители этой страны и сейчас отлично помнят о заветных рецептах предков, однако внесли в них некоторые коррективы в соответствии с последними открытиями. Дело в том, что все замечательные свойства репы в куда более концентрированном виде обнаружены у отлично знакомой нам свекле, о существовании которой обитатели средневековой Японии просто не знали.

—Традиционные восточные врачеватели всегда особо почитали красные и другие насыщенные по цвету овощи,—говорит директор медицинского центра при Университете Тамагава профессор Кэнкити Окада.—Основываясь на современных методах исследования, мы подтвердили, что свеклу, например, можно с полным

основанием считать королевой корнеплодов, поскольку она сочетает в себе массу целебных свойств. Главное среди них—улучшение работы пищеварения, что приводит к плодотворным результатам в масштабах всего организма. Гармония в желудке и кишечнике резко повышает сопротивляемость практически всем болезням, заставит вас забыть о простудах. Свекла обладает удивительно сбалансированным сочетанием витаминов и микроэлементов, включая цинк. Этот природный коктейль отлично снимает стрессы, что заметно сказывается на укреплении мужской потенции. Ведь никому не нужно доказывать, что проблемы на сексуальном фронте практически всегда связаны с состоянием нашей нервной системы.

Иными словами, вместо тертой редьки и репы средневековых самураев современные эскулапы советуют все же сделать выбор в пользу сока из похожей по действию, но более эффективной свеклы. Для повышения целебных и укрепляющих свойств его, кстати, можно смешать с морковным соком в пропорции один к трем. Однако храните этот напиток даже в холодильнике не более двух дней—иначе он начинает быстро терять свои качества.

Свекольно-морковный сок для укрепления здоровья и повышения потенции желательно пить каждый день по 200 граммов. Кстати, этот напиток, вне всякого сомнения, будет полезен и для женщин. И не расстраивайтесь, если волшебный напиток не даст уже на следующий день эффект, которым вы потрясете свою партнершу: такие средства, увы, принимать нужно годами. Впрочем, как учат самураи, при подобной последовательности и ваш любовный пыл будет полыхать намного дольше, чем мы привыкли рассчитывать.

ИТАР—ТАСС.

**...Ну а корочки, а корочки потом**

Через месяц с небольшим они разъедутся в разные концы страны и в зарубежье. А пока им, 301 улыбчивому, спокойному, уверенному в себе пятикурснику факультета ветеринарной медицины Витебской государственной академии ветеринарной медицины, пришедшим на праздник последнего звонка, предстоит первым делом государственные экзамены. Это юбилейный, 70-й выпуск академии, в недалеком прошлом ветеринарного института. Без пяти минут ветврачи уже знают, кто куда поедет "лечить человечество". 80 парней и девушек отправляются на Гомельщину, 75—на Могилевщину, 11—получат свободные дипломы, 7—приступят к исполнению профессионального долга в России и других странах ближнего зарубежья, 1—в далекой Нигерии.

Как сообщил нашему корреспонденту декан факультета ветеринарной медицины доцент Николай Степанович Безбородкин, безработица выпускникам факультета ветеринарной медицины не угрожает. В ряде хозяйств Витебщины также есть вакантные места, на которые приглашаются люди с ветеринарным образованием.

(Наш корр.)

**Реклама в "Ветеринарной газете"**

**тел. 373-186, факс 985-392**

# Критические периоды при выращивании телят

**Естественная устойчивость организма телят значительно колеблется в зависимости от возраста и условий их кормления и содержания. Особенно выражены они в первую неделю жизни, в период перехода выпойки на общее молоко на 14–21 день, а также в период перехода на безмолочный рацион, которые обуславливают снижение общей устойчивости организма к болезням и при различных нарушениях в технологии выращивания составляют критические периоды их выращивания, в которые наибольшая вероятность возникновения болезней и отхода молодняка. Однако, который из них наиболее опасен, зависит от многих факторов среды обитания организма, т. е. насколько нарушена гармония между ними, какие неблагоприятные факторы сопутствуют и накладываются на это взаимоотношение. При выращивании телят возникают хозяйственные противоречия: экономят молоко и борются за сохранность телят; экономят затраты труда и борются за индивидуальный уход; лечат и предупреждают незаразные болезни, а культивируют преобладающую условнопатогенную микрофлору.**

Так, 1-й КП при выращивании телят—это первые дни жизни новорожденного и его адаптация к внешним условиям. Врожденная гипотрофия здесь играет первостепенную роль. Нормально развитым считается теленок 29–35 кг живой массой, но они часто рождаются значительно меньшей массой, и тогда его жизнеспособность значительно снижается. Ветспециалист должен уметь определять жизнеспособность теленка еще до взвешивания. Так, нормально развитый теленок еще в утробе матери определяется по его габаритам и упругости глазного яблока. Если при родовспоможении трудно ухватить пальцами руки за глазные орбиты, т. е. упругое глазное яблоко, то теленок, по-видимому, нормально развит. Если глазное яблоко мягкое, легко можно ухватить пальцами за глазные орбиты, то организм обезвожен и он, по-видимому, мало жизнеспособен. Нормально развитый теленок активно реагирует (вздрагивает) на хлопок в ладоши у уха; способен самостоятельно подтянуть на ноги уже через 30 мин. после рождения; с хорошо выраженным сосательным рефлексом, способным самостоятельно найти сосок матери и сосать в первые 1–2 часа после рождения; выпить молозиво в количестве 5–7 л за сутки, подсыхание пупка на 3-й день; правильная постановка конечностей (без "О" и "X"-образности ног).

Развитость новорожденного целиком и полностью зависит от условий кормления и содержания маток в период стельности, особенно в сухостойный период. Ранняя сучка физиологически незрелых маток, неполноценное кормление, некачественные корма особенно с примесями ядовитых веществ и большим количеством нитратов, некачественный водопой, скудное содержание в аэроостатном микроклимате с отсутствием активного моциона—это основные причины врожденной гипотрофии новорожденных телят, которые имеют максимальную вероятность заболеть в первые дни жизни диспепсией, колибактериозом и др. Искусственное осеменение коров и телок спермой с низкой оплодотворяющей способностью приводит к рождению гипотрофиков; или спермой, загрязненной патогенной или условнопатогенной микрофлорой, приводит к патологии половых органов с неблагоприятными последствиями для плода и новорожденного. Укорочение сухостойного периода коров (менее 50–60 дней), дородовое задержание, остеодистрофия, гиповитаминозы, отсутствие моциона, гиподинамия и другие болезни маток приводят к ненормальному развитию плода. В первые часы жизни вызывается гипотермией организма холодным и сырым воздухом коровника, если отел происходит не в родильном помещении, что бывает чаще всего, так как молочные фермы Республики Беларусь оснащены родильными помещениями и профилакториями для телят только на 41%, т. е. большинство отелов происходит в коровниках, в которых в зимне-весенний период бывает холодно и всегда сыро. К тому же гипотермию усугубляет повышенная теплоотдача внутренней энергии новорожденного, который рождается уже обросшим волосом и на теле его остается около 2-6 кг влаги (околоплодной жидкости). Если теленок не будет обтертым от влаги, то на ее испарение тратится около 5800 кДж внутренней энергии и тогда наступает гипотермия организма. Температура тела новорожденного в первые часы жизни почти всегда снижается на 1–2° С и это считается физиологически нормальным, но у обезвоженного теленка в холодном и сыром помещении она снижается до 32–33° С, и если не предпринять мер по прекращению снижения температуры тела (обсушивание и обогрев), то он гибнет от холода. Обсушивание и обогрев телят с температурой тела ниже 32° С практически неэффективны.

Несовершенство физической терморегуляции новорожденных телят компенсируется резким изменением обмена веществ, в результате чего происходит глубокие биохимические изменения в организме, приводящие его к летальному исходу в 1-й КП. Теленок рождается с низким уровнем клеточной иммунологической защиты и с отсутствием гуморальной защиты до первой выпойки молозива. Поэтому имеет большое значение первая выпойка молозива в течение первого часа жизни. Первое выпаживание молозива с нарушением гигиенического срока (за пределы 1-го часа жизни) приводит, как правило, к расстройствам желудочно-кишечного тракта, так как новорожденный, имея выраженный сосательный рефлекс, если не возьмет в рот сосок матери, то

он найдет что-либо постороннее в рот и будет сосать: волос матери, ухо, хвост или другие части тела животных, ограждения или кормушку, поилку или навозную жижу в лотке, имеющие огромную бактериальную обсемененность, что служит причиной заселения желудочно-кишечного тракта не молочнокислой микрофлорой, а условнопатогенной микрофлорой и патогенной, осложняя течение диспепсии и приводя к безуспешному лечению больного. Некачественное молозиво (мастит или дородовый отек вымени и сдавливание коровы до отела) приводит также к нарушениям желудочно-кишечного тракта.

Выпаживание из ведра молозива, когда теленок за 70–80 сосательных движений большими глотками выпивает 2 литра молока за 2–3 минуты, в течение которых не угасает сосательный рефлекс, молоко через пищеводный желоб полностью не проходит в сычуг, а частично попадает в еще нефункционирующий рубец, в нем молоко свертывается, образуется твердый казеиновый сгусток, который загнивает, вызывая токсическую диспепсию.

Двукратная выпойка молозива приводит к несварению желудка и диспепсии. На фермах с 2-х циклическим распорядком дня взрослых животных кормят и доят дважды в сутки. На такой же распорядок иногда переходят и в профилактории: поят телят только утром и вечером. В результате промежуток между кормлениями достигают 10... 12 часов, телята проголодаются и тогда с жадностью и быстро выпивают дозу молока 2–2,5 л за один прием. При этом порции молока слабо обрабатываются слюной, а малый желудок и поджелудочная железа не способны обработать большую дозу корма своими соками, поэтому недостаточное обработанный корм пищеварительными соками загнивает и приводит тоже к диспепсии.

Неудовлетворительный микроклимат в профилактории, особенно со сплошными стенками индивидуальных клеток, приводит к аэроазамам, к поражению дыхательных путей и болезням, осложненным условнопатогенной микрофлорой. К общему сепсису иногда приводит отсутствие антисептической обработки пупка или ушей при выщипе номеров зоотехнической службой.

Отсутствие секционных профилакториев и содержание новорожденных в индивидуальных клетках в коровниках с удовлетворительным микроклиматом для коров, но неудовлетворительным для телят приводит к простуде, преобладанию условнопатогенной микрофлоры и переболеванию телят респираторными и желудочно-кишечными болезнями на 30–40, а иногда на 80%, что наносит большой экономический ущерб и снижает потенциальную продуктивность животных, обусловленную наследственностью породного скота.

Организм теленка в 1-й КП наиболее чувствителен ко всем нарушениям условий его адаптации к изменившимся внешним условиям. Поэтому врач больше всего рабочего времени должен отдавать организации комплексной профилактики 1-го КП при выращивании телят.

## ПРОФИЛАКТИКА 1-ГО КП

Для профилактики врожденной гипотрофии телят необходимо правильно содержать и кормить стельных коров. Для первой сучки ремонтных телок используют после достижения 16–18-месячного возраста и массы тела свыше 65–70% от веса взрослой матки данной породы. Искусственное осеменение ремонтных телок спермой быков-производителей крупных пород не рекомендуется, так как развивается крупный плод и увеличивается число тяжелых родов, приводящих к гипоксии и асфиксии новорожденных, к травмам и гибели молодняка. Для осеменения коров используют сперму быков с высокой оплодотворяющей способностью и свободную от патогенной и условнопатогенной микрофлоры.

За 60 дней до отела формируют группу стельных коров с отдельным рационом только для них с учетом сроков ожидаемых родов с разницей 10–15 дней. Нетелей выделяют из общего стада за 3 месяца до ожидаемого отела и содержат в отдельных группах. Дойных коров запускают постепенно в течение 5–6 дней, а высокоудойных—6–10 дней с уменьшением не только кратности доений и исключением молокогонных кормов, но даже с ограничением водопоя. После чего от сухостойных коров и нетелей исследуют секрет молочной железы по маститному тесту дважды: в 1-й день сухостоя и за 20–30 дней до отела. Больных изолируют и лечат.

Сухостойных коров лучше содержать беспривязно группами в количестве 25–50 голов из расче-

та не менее 5 м<sup>2</sup> площади лога на 1 животное с индивидуальными боксами размером 1,2x2,0 м, иметь кормо-выгульную площадку с твердым покрытием (8 м<sup>2</sup>) или без него (15 м<sup>2</sup>), 0,7 м— фронт кормления, расход подстилки (соломы) до 5,0 кг в сутки на животное. При этом торфяную подстилку лучше не применять, так как она у животных развивает сенсбилизацию и неспецифическую реакцию на туберкулин. При привязном содержании стельных коров и нетелей размещают в индивидуальных стойлах коровников размером 1,2x1,9 м с уклоном пола не более 2%. В родильном отделении стойло должно быть больше (1,5x2,2 м) с меньшим уклоном пола (менее 1%), с низким передним бортом кормушки (17 см) и более свободной индивидуальной привязью. Микроклимат должен соответствовать требованиям гигиены, особенно по количеству воздухообмена и содержанию аммиака, так как повышенные концентрации аммиака в воздухе через дыхательные пути и кровь способствуют выпотеванию аммиака в закрытые полости организма, вызывая фибринозные плевриты, перитониты, орхиты, артриты и, по-видимому, эндометриты, приводящие к слабому внутриутробному питанию и гипотрофии плода, к массовым послеродовым осложнениям (задержке последа и др.).

Для профилактики гиподинамии организма матки и плода в стойловый период стельным коровам проводят ежедневный активный моцион на расстоянии 3 км в течение 1 часа для коров с годовым удоем 3–4 тыс. кг. Для этого оборудуют специальную маршрутную дорожку с выровненным и лучше усовершенствованным грунтом, ограждением. Их можно устраивать по лабиринтному типу: на южной стороне от помещения отводят площадку размером 120x120 м и с помощью ограждения "Электропастух" ее разбивают с таким расчетом, чтобы животные, пройдя весь лабиринт на площади чуть более 1 га, совершили проход около 1 км. За 3 круга они проходят 3 км возле самого помещения (О. И. Леткевич), что экономит прифермскую площадь и формирует активный моцион дойного стада. Если нет прогулочных маршрутов, то возле животноводческих помещений устраивают выгульные площадки для прогулок продолжительностью до 5–7 ч в сутки в зависимости от физиологического состояния животных и погоды. При плохой погоде (минус 15° С, метель, дождь и др.) моцион сокращают или отменяют. В летнее время беременным животным лучше всего обеспечивать пастбищем или лагерями, а в зимний, кроме моциона, необходимо подвергать искусственному ультрафиолетовому облучению в дозе 270–280 мэр/ч/м<sup>2</sup>. Рационы кормления сухостойных коров в стойловый период должны быть сбалансированными по энергии, переваримому протеину, макро- и микроэлементам, витаминам, сухому веществу, клетчатке и иметь необходимый набор кормов. Рекомендуется ВАСХНИЛом следующая структура рациона: сено, травяная мука и травяная резка—30–35, сенаж—25–30; концентраты 25–30; корнеклубнеплоды—5–6. Содержание клетчатки должно составлять 25–30; от сухого вещества кормов, отношение сахара к протеину 0,8:1,0; кальция к фосфору—1,3:1,8.

Корма для стельных коров должны быть только доброкачественными: без поражения токсическими грибами (спорынья, головня и др.), не гнилые и мерзлые, без примесей почвы, не содержащие ядовитых растений более 1%, особенно без присутствия хлопчатниковой жмыха (госсипол). Нельзя скармливать беременным кислый жом, барду, хранившуюся в открытых ямах, силос с рН выше 4,3, содержащий масляную кислоту и продукты гниения, или сенаж с рН выше 5,4. Не скармливать корма, содержащие нитраты и нитриты выше допустимых норм для беременных. Для животных, имеющих нижесреднюю упитанность, нормы кормления увеличиваются на 15%, а при ожирении коров снижаются на 10–20%.

При неполноценном кормлении стельным животным рационы балансируют соответствующими кормами, премиксами и добавками или парентеральными инъекциями витаминов. В неблагополучных хозяйствах для профилактики заболеваний новорожденных телят колибактериозом, сальмонеллезом и др. проводят вакцинации сухостойных коров и нетелей в соответствии с существующими инструкциями и прекращают эти обработки за 15–45 дней до отела.

В родильные отделения переводят стельных ко-

ров за 5–7 дней до отела, их подвергают санитарной обработке (замывают загрязненные места, дезинфицируют копыта), исследуют на мастит. Больным назначают лечение. Назначение родильного отделения—это обеспечить нормальное течение родов, не допустить заболеваний половой системы, молочной железы и подготовить коров к нормальной лактации. Количество скотомест в родильном отделении должно быть 10–16% от численности коров и нетелей на ферме, а продолжительность содержания коров в нем 25 дней (ГОСТ 1022-86).

В родильном отделении должны быть предродовый, родовый и послеродовый секторы. В предродовом и послеродовом секторах размеры стойла должны быть 2,2x1,5 м, уклон пола менее 1%. В родовом секторе должны быть изолированные боксы (ширина 3 м, длина 3–3,6, высота не менее 1,7 м) из расчета на 1,5 маточного поголовья фермы. Боксы оборудуют кормушками, поилками, обеспечивают уборку навоза (транспортном вне бокса), вентиляцией, дверью, при необходимости привязью. Для фиксированного содержания новорожденного с маткой в боксе устраивают временную индивидуальную клетку (1x1,2 м) путем навеса двух смыкающихся щитов (1,1 и 1,2 м) высотой 1,2 м на 2-х стенках в дальнем углу от кормушки и входной двери. Временная изоляция теленка необходима от высокомоленной матки для дозированного подсосания теленка и сосания, так как высокоудойных коров при постоянном содержании теленка под маткой в течение нескольких дней здоровый новорожденный обливается большим количеством молока и заболевает диспепсией.

В родильном отделении следует иметь бокс с фиксированным станком для санитарной обработки животных, чтобы предупредить преобладание условнопатогенной микрофлоры от матери к новорожденному через родильное отделение, а так же контейнеры для сбора последа, чтобы предотвратить распространение потенциально возможной инфекции. В помещении должен быть нормативный воздухообмен по количеству и по качеству микроклимата. Воздух и ограждающие конструкции обеззараживают бактерицидными лампами при отсутствии животных. У входа оборудуют дезоковрики и указатель: "Вход посторонним воспрещен". При отелах организуют круглосуточное дежурство. Коров кормят по рационам сухостойного периода.

В предродовый сектор стельных коров и нетелей переводят за 5–7 суток до отела с предварительной санитарной обработкой. У коров с признаками приближающихся родов обмывают и дезинфицируют заднюю часть туловища, после чего животных переводят в чисто подготовленные родильные боксы и содержат без привязи.

У теленка после рождения салфеткой или полотенцем удаляют слизь из ноздрей, рта, ушей, обрезают пуповину, если не произошел самопроизвольный разрыв, выдавливают кровь из культи и дезинфицируют настойкой йода или 1%-ым раствором калия перманганата, дают возможность корове облизать новорожденного.

После отела корову привязывают, обрабатывают молочную железу (обмывают и обтирают полотенцем, пропитанным дезинфицирующим раствором), первые 2–3 струйки молозива, содержащие повышенное количество микробов, сдаивают в отдельную посуду и уничтожают. После подтятия теленка на ноги помогают ему найти сосок вымени. Первое кормление молозивом производят как можно раньше, но не позднее 1,5 часа после рождения.

Теленок вместе с коровой находится в боксе не менее 1–2 суток. В это время во избежание обмывания у высокоудойных коров здоровый теленок находится в разъемной индивидуальной клетке и подпускается под корову для сосания 4–6 раз в сутки. Одновременно корову поддаивают 2–3 раза в день. Затем теленка переводят в профилакторий и формируют единую производственную группу в подготовленной и санированной секции.

**Г. СОКОЛОВ,**  
зав. кафедрой зоогигиены ВГАВМ,  
доктор ветеринарных наук, профессор.

(Продолжение следует).

## Что мы знаем о нашей пище

**Пища, еда—это то, без чего невозможно существование человека: она, во-первых, снабжает организм материалами для его роста и восстановления и, во-вторых, является источником энергии, которая может быть превращена в тепло и работу. Однако недостаточного того, чтобы пища удовлетворяла жизненные потребности организма. Пища должна оказывать влияние на вкусовые рецепторы, т. е. быть вкусной, отвечать сложившимся представлениям о внешнем виде, вкусе, запахе, присущим тому или иному продукту. Нужно также помнить, что, как писал В. Г. Белинский, "пьют и едят все люди, но пьянствуют и обжираются только дикари".**

**Что представляют собой некоторые наиболее распространенные и употребляемые населением нашей республики продукты.**

**Балык**—на языке крымских татар значит "рыба", и прежде всего "свежая рыба". Теперь балык—это особым образом приготовленные спинки и боковинки ценных промысловых рыб. Их обрабатывают посолом, затем вялением или холодным копчением. Используют их в виде холодных закусок для бутербродов.

**Бешбармак**—блюдо русской кухни, представляющее собой кусочки говядины, предварительно обжаренные с луком, затем тушенные в соусе из сметаны, муки и томатной пасты.

**Бифштекс**—широко распространенное у нас блюдо в системе общественного питания, заимствованное из английской кухни. Его готовят из говядины, нарезанной крупными кусками (7x5 см.) поперек волокон, жаренные в собственном соку, или жаренные на решетке на сильном огне 5—10 минут без соли и приправ.

Слово "блюдо" по немецки "теллер" и в старину наши писцы часто писали не "тарелка", а "талерка", которое и сохранилось в белорусском языке.

**Вантрабянка, потрошанка, салтысон**—это отваренные, мелко нарезанные свиные легкие, печень, сердце, почки. Их приправляют чесноком, перцем и т. д., набивают ими толстую свиную кишку или желудок и снова варят. Затем кладут под груз. Едят в холодном виде.

**Варенец**—топленое молоко, которое получают выпариванием (выпариванием) в глиняных кувшинах в русской печи или в любом остывающем очаге. Объем молока при этом уменьшается на треть и более и оно приобретает красноватый оттенок. После этого молоко заправляют сметаной или сливками и ставят на 3—4 часа в теплое помещение.

**Варенье**—сваренные в сладкой среде (сахар, мед, патока) ягоды, фрукты, овощи, цветы (например: лепестки роз, цветы одуванчика), орехи. На каждый килограмм фруктов или ягод следует брать не менее 1 кг сахара. Определять готовность варенья рекомендуется по следующему признаку: если капля остывшего сиропа не расплывется на блюдце, сохраняет свою форму—варенье можно считать готовым.

**Ведерей**—жаренные толстые свиные кишки, начиненные тертым картофелем или ячневой крупой, сдобренные свиным салом, иногда пропущенным через мясорубку сердцем, печенью, легкими.

**Верещанка, мочанка**—порубленные ребрышки, кусочки колбасы, сала с мясной прорезью обжаривают, затем тушат с водой или квасом, заправляют мукой, добавляют сметану, лук, специи. Едят с блинами.

**Винегрет**—от французского слова "винэгр", что означает уксус, а буквально "укусный салат"—холодная закуска, в состав которой входят мелко нарезанные вареная свекла (обязательный компонент) и другие овощи, а также заправка. Классический русский винегрет включает рубленое крутое яйцо и немного мелко нарезанной сельди. Готовится перед употреблением.

**Говядина**—мясо, полученное при убойе и переработке крупного рогатого скота. В старославянском языке имелось слово, которое обозначало и быка и корову—"говядо". От него и происходит наше название мяса—говядина.

**Драники**—картофельные оладьи, которые готовят из тертого картофеля с добавлением муки и яиц.

**Затирка**—традиционное белорусское блюдо. Готовится из пшеничной, ржаной, ячменной или гречневой муки с добавлением воды, яиц, сахара, соли. Смесь перетирают и кусочки (комочки) теста бросают в кипящую воду или молоко и варят, затем забеливают молоком или заправляют салом.

**Кайса**—сушеные абрикосы—целые плоды с удаленными косточками; тоже, но с косточками—это урюк. Сушеные абрикосы, но разрезанные на половинки и с удаленной косточкой—журага.

**Карбонад**, свинина (вырезка или филе), сваренная паром или сухим горячим воздухом, предназначенная для хранения. Перед варкой мясо плотно панируют мукой, посыпают солью, перцем и др.

**Клецки**—кусочки теста из пшеничной муки, манной крупы, пшена или картофеля, сваренные в кипящем бульоне, молоке или воде. Используются как самостоятельное блюдо (с маслом, тертым сыром и т. д.), а также для заправки бульонов, супов.

**Корейка**—мясной продукт, приготовленный из спинной части (мясной или бекономной) свиной туши путем посола и тепловой обработки, в зависимости от которой корейка бывает сырокопченой, колчено-вареной и копчено-запеченной.

**Колдуны**—изделия из теста, начиненные мясным или другим фаршем с приправами.

**Кулебяка**—пирог из дрожжевого сдобного теста с начинкой из мяса, рыбы, грибов, капусты, гречневой каши и др. с добавками из лука, крутых яиц, риса.

**Кулеш**—жидкая каша с салом из ячменной, гороховой или бобовой муки.

**Кулич**—пирог из дрожжевого теста с изюмом, миндалем или цукатами; после охлаждения часто покрывают глазурью.

**Кумыс**—кисломолочный продукт, который получают из парного кобыльего (реже верблюжьего или коровьего) молока путем смешанного брожения—молочно-кис-

лого и спиртового.

Готовый кумыс—шипучий напиток белого цвета, резко кисло-молочного, с примесью спиртового вкуса и запаха.

Выпускают кумыс слабый (односуточный)—до 1% спирта, средний (двухсуточный)—до 1,75% спирта и крепкий (трехсуточный)—до 2,5% спирта.

Кумыс возбуждает аппетит, легко усваивается (до 95%).

**Кутья**—обрядовое поминальное блюдо восточных славян; рассыпчатая сухая каша (чаще всего рисовая), обильно сдобренная сливочным маслом, в которую добавляют мед, распаренный в горячей воде изюм, пряности, иногда цукаты или засахаренные вишни. После соединения всех компонентов кутью разогревают.

**Лангет**—тонкий ломтик говядины, который слегка отбивают, панируют и обжаривают.

**Лапша**—макаронное изделие лентообразной формы. При изготовлении в домашних условиях тонко раскатанное пресное тесто из пшеничной муки нарезают на узкие полоски.

**Мамалыга**—каша из кукурузной муки.

**Манты**—крупные пельмени, которые начинают фаршем из баранины с большим количеством жареного лука и отваривают на пару.

**Мука**—происходит от слова "мучити", что первоначально значило мельчить, дробить, толочь, делать мягким.

**Налистники**—тонкие блинчики, иногда с творожной начинкой, которые едят со сметаной, молоком, вареньем.

**Пельмени** пришли с Урала и из Сибири. Слово происходит от удмуртского "пель"—ухо и "нянь"—хлеб. Дело в том, что один из видов пельменей—ушки, а удмурты так называют все пельмени.

**Печисты**—отваренные, тушенные или зажаренные тушки поросенка, кролика, птицы или большой кусок свинины.

**Сочни**—толстые мучные блины с различной начинкой.

**Сбитень**—традиционный горячий напиток в России и Беларуси. В кипяток с медом или сахаром добавляют перец, гвоздику, корицу, мускатный орех, лавровый лист, иногда также пиво или спирт.

**Сметана** названа так потому, что ее "сметают" (сгребают) с отстоявшегося кислого молока, а сливки—это то, что сливают с отстоявшегося свежего молока.

**Студень**—холодное блюдо из телятины, говядины, свинины (используются голова и ножки животного), которое готовят путем длительной варки и максимального загущения бульона с последующим охлаждением.

**Сэндвич**—английское название бутерброда.

**Уха**—отвар из свежешейманной пресноводной рыбы одного вида.

**Фляки**—тушеное блюдо из рубца жвачных животных и овощей густой суповой консистенции.

**Фрикадельки**—кулинарные изделия из мясного и рыбного фарша в виде небольших шариков.

**Чипсы**—картофель, нарезанный тонкими ломтиками и обжаренный в растительном масле.

**Шашлык** пришел в русскую кулинарию из тюркской. Буквально значит пища, приготовленная на вертеле ("шиш"—вертел).

Используют куски мяса (в основном баранья вырезка), насаженные на вертел (шампур) и грилированные над раскаленными углями.

**Шницель**—плотно панированный в сухарях и взбитом яйце кусок слегка отбитого мяса (лучше всего телятина), обжаренный на сковороде.

**Шоколад**—кондитерское изделие, вырабатываемое из бобов какао с сахаром и других пищевых компонентов.

**Щи**—горячее суповое блюдо, основным компонентом которого является капуста (свежая или квашеная). Готовят на мясном, грибном, овощном бульоне. Можно приготовить щи из щавеля, шпината, крапивы. Перед употреблением должны потомиться под крышкой.

Если пользуетесь заведениями общественного питания, то знайте, что понятие "ресторан" пришло из Франции. Парижский повар Буланте открыл в XVIII веке в Париже харчевню с затейливой вывеской, в которой зазывал приходил к нему и "реставрировать" желудка. Находчивость Буланте понравилась, и харчевня превратилась в "ресторан".

Кто затрудняется в нормировании пищи, или ограничена ее реализация организмом (т. е. при пониженной физической нагрузке), или (не дай Бог) при заблуждении, вспомните заветы Гиппократа. В далекой древности он писал, что "если толстые хотят похудеть, то должны: натощак делать все физические упражнения и приступать к пище все еще задыхаясь и неостывшими, сначала пить вино, разведенное и не особенно холодное; рыбу и мясо готовить с изюмом и другими зелеными приправами. Пусть это все будет жирное, ибо можно насытиться меньшим количеством; пищу принимать однажды, удерживаться от ванны, спать на жестком месте, гулять наименее одетым".

О. ГИДРАНОВИЧ,

сотрудник кафедры ветсанэкспертизы Витебской государственной академии ветеринарной медицины.

## Встречи

### выпускников

27—28 июня 1997 года состоится научно-практическая конференция выпускников Витебского ветеринарного института 1957, 1972 и 1977 гг. выпуска, 1962 г. (зоофак).

Конференция состоится в клубе ветакадемии по адресу: 210602, г. Витебск, ул. 1-я Доватора, 7/11.

Регистрация участников конференции 27.06.97 в главном корпусе ветакадемии с 9.00 до 11.00, открытие—в 14.00.

**Оргкомитет:** (телефоны для справок)

Ятусевич А. И.	37-31-86
Прудников В. С.	37-33-32
Зелютков Ю. Г.	37-29-88
Безбородкин Н. С.	37-32-77
Синица Л. М.	37-04-28
Никитин Ю. И.	36-09-55
Савченко В. Ф.	37-31-86
Полыков Л. М.	37-37-88
Полякова Т. П.	37-20-41
Лазовский А. А.	37-07-82
Батраменко Н. В.	37-46-21
Эвальд Л. В.	36-15-25
Кузьмин Р. Г.	37-47-01

\*\*\*

4—5 июля 1997 г. состоится научно-практическая конференция выпускников Витебского ветеринарного института 1967 года выпуска.

Начало работы конференции 4 июля 1997 г. в 14.00 в клубе ветакадемии.

Регистрация участников—4 июля в главном корпусе ветакадемии с 9.00 до 11.00.

**Оргкомитет:** справки по телефонам 37-20-44 (раб.), 36-38-75 (дом.)—Могиленко А. Ф.

37-06-88 (раб.), 5-86-66 (дом.)—Веремей Э. И.

Всех желающих принять участие в конференции просим сообщить в оргкомитет до 1 июня 1997 года.

\*\*\*

20—21 июня 1997 года состоится научно-практическая конференция выпускников ветеринарного и зооинженерного факультетов Витебского ветеринарного института 1982 и 1987 годов.

Конференция состоится в клубе ветакадемии по адресу: 210602, г. Витебск, ул. 1-я Доватора, 7/11.

Регистрация участников конференции—в главном корпусе ветакадемии с 9.00 до 11.00, открытие—20.06.97 г. в 14.00.

**Оргкомитет:**

Базылев С. Е.—т.	37-30-87,
Шарейко Н. А.—т.	37-46-51,
Овчинникова И. А.—т.	37-46-21,
Румянцева Н. В.—т.	37-07-00,
Глот А. И.—т.	37-20-41,
Васильева И. А.—т.	36-02-82.
Савченко С. С.—т.	37-04-34, 62-48-78.

Всех желающих принять участие в конференции просим сообщить в оргкомитет до 30 мая 1997 года.

Приглашаем к сотрудничеству!

**ФИРМА "КИНС"**

предлагает широкий выбор ветеринарных препаратов зарубежного производства.

Наш адрес: 220072, г. Минск, ул. Ф. Скорины, 16а/40.  
Тел./факс 268-54-34.

Приглашаем к деловому сотрудничеству!

**ШИРОКИЙ АССОРТИМЕНТ  
ВЕТПРЕПАРАТОВ. НИЗКИЕ ЦЕНЫ,  
ВЫСОКОЕ КАЧЕСТВО ОБСЛУЖИВАНИЯ**

**ООО "ПРОМВЕТСЕРВИС"**

г. НЕСВИЖ, ул. Ленина, 147  
Телефоны: 8-01770-5-31-47 (тел./факс)  
5-36-96  
5-47-92

## Ветеринарная газета

УЧРЕДИТЕЛЬ:

Главное управление ветеринарии с Государственной ветеринарной инспекцией Министерства сельского хозяйства и продовольствия Республики Беларусь, Белорусское управление Государственного ветеринарного надзора на государственной границе и транспорте, Белорусский научно-исследовательский институт экспериментальной ветеринарии им. С. М. Вышеселского, ПКФ "НИКОС", ООО "Промветсервис", ООО "Рубикон", ООО "Кинс", ЗАО "Джемкоммерс", ООО "Белбригкоммерс", коллектив редакции.

Издается с июля 1995 г.

Распространяется по Республике Беларусь

**Главный редактор  
Антон Иванович  
ЯТУСЕВИЧ,**  
профессор, доктор ветеринарных наук

**РЕДАКЦИОННАЯ КОЛЛЕГИЯ:** С. С. Абрамов, А. М. Аксенов, Н. Н. Андросик, Н. С. Безбородкин, К. Д. Валюшкин, Э. И. Веремей, М. К. Дятлов, И. М. Карпуть, Н. А. Ковалев, В. М. Лемеш, Л. М. Луцевич, А. Ф. Луферов, В. В. Максимович, В. В. Малашко, А. Ф. Могиленко, М. Н. Мякинчик, Е. А. Панковец, М. Н. Пригожий (зам. гл. редактора), В. Ф. Челноков (зам. гл. редактора), В. И. Шляхтунов, А. П. Шпаков, С. Н. Шпилевский, М. В. Якубовский.

Типография им. Коминтерна (г. Витебск, ул. Щербакова-Набережная, 6). Печать—офсетная. Объем—2 печ. л. Формат А3. Регистрационный № 635. Индекс 63220. Подписано к печати 13.05.97 г. в 14.20. Тираж 11085 экз. Цена договорная.

АДРЕС РЕДАКЦИИ: 210026, РБ, г. Витебск, ул. Замковая, 4-204.

АДРЕС ДЛЯ КОРРЕСПОНДЕНЦИИ: 210602, РБ, г. Витебск, ул. Доватора, 7/11, ветакадемия.

ТЕЛЕФОНЫ: гл. редактор: 373—186, зам. гл. редактора и редакция выпуска: 372-126; факс 985-392.

Авторы опубликованных материалов несут ответственность за подбор и точность фактов, имен собственных, цитат и других сведений, использованных в публикации.

Редакция оставляет за собой право публикации материалов в порядке обсуждения, не разделяя точки зрения автора. Рукописи не возвращаются и не рецензируются. При перепечатке ссылка на "Ветеринарную газету" обязательна.