

Ветеринарная Газета

Витебская областная ветеринарная станция

№№ 7-8 (78-79)

Июнь 1999 г.

НЕ ОПОЗДАТЬ С КОСОВИЦЕЙ ТРАВ

Обеспечить увеличение производства продукции животноводства можно лишь при улучшении кормления животных и особенно за счет повышения качества заготавливаемых кормов. Однако, как свидетельствует практика прошлых лет, проблема качества является ахиллесовой пятой кормозаготовителей. Анализ рационов животных показывает, что они дефицитны по протеину (на 25-30%), сахару, витаминам, минеральным веществам. Все это приводит к резкому возрастанию затрат кормов на единицу продукции (нередко в 1,5-2 раза), снижению продуктивности животных, функций воспроизводства, нарушениям обмена веществ, появлению алиментарных заболеваний. Из-за несбалансированности рационов ежегодный перерасход кормов по республике составляет до 1,5 млн. кормовых единиц.

Одним из важнейших условий, определяющих качество травянистых кормов, является соблюдение оптимальных сроков их уборки. Запоздывание приводит к потере в кормах до 40% кормовых единиц, 50% протеина, а потери каротина достигают при этом 70-80%. Между тем у специалистов, особенно агрономической службы, существует мнение, что при ранних сроках уборки происходит недобор кормов с единицы площади. Попробуем в этом вопросе разобраться подробнее. Да, урожайность сухого вещества первого укоса с 1 га площади трав при ранней уборке снижается. Но ведь для животных важны не сами корма и их количество, а содержание в этих кормах протеина, сахара, витаминов, минеральных веществ—всего того, что трансформируется в продукцию и необходимо животному для нормального обмена веществ и хорошего здоровья. Самое высокое содержание этих элементов питания характерно для трав в ранние фазы вегетации. По мере старения растений в них увеличивается содержание клетчатки, резко снижается количество протеина, витаминов. Это ведет к снижению переваримости питательных веществ и уменьшению питательности кормов. Так, в клевере красном в фазу бутонизации в сухом веществе содержится 20,5% сырого протеина и 26-27% клетчатки, в фазу цветения количество протеина снижается до 15%, а клетчатки возрастает до 30%, а вот в конце цветения клевера в сухом веществе его содержится лишь 9-10% протеина, а клетчатки увеличивается до 38-40%.

В траве злаков в фазе колошения содержится 15-16% протеина и 26-28% клетчатки, а к концу цветения остается лишь 7-8% протеина, количество же клетчатки в сухом веществе увеличивается до 36-38%.

Сравнив эти данные с потребностями коров (15-16% сырого протеина и 18-24% сырой клетчатки в сухом веществе), можно убедиться, что задержка с уборкой трав ведет к явному перерасходу кормов из-за дефицита протеина и снижения переваримости при избытке в рационах клетчатки.

А как же с выходом питательных веществ с 1 га площади? Данные ученых Всероссийского института кормов показывают, что при средней урожайности зеленой массы 160-180 ц/га в фазу бутонизации клеверов с 1 га можно получить 40-42 ц сухого вещества, 36-37 ц кормовых единиц, 6 ц переваримого протеина и 1,2 кг каротина, в фазу цветения соответственно 44-45 ц сухого вещества, 30-32 ц корм. единиц, около 4 ц протеина и 0,7-0,8 кг каротина, а вот в конце цветения клеверов сбор сухого вещества уменьшается до 35 ц, кормовых единиц—до 18 ц, переваримого протеина—до 2 ц, а каротина—до 0,2 кг. Сходная картина с выходом питательных веществ и у злаковых трав. Так, в фазе колошения с 1 га можно собрать 40-42 ц сухого вещества, 38-40 ц кормовых единиц, 4,5 ц переваримого протеина и около 10 кг каротина, в фазу цветения, при увеличении сбора сухого вещества до 45-46 ц, выход кормовых единиц снижается до 35-37 ц, протеина—до 3,5 ц, каротина—до 0,6-0,7 кг, а в конце цветения снижается как выход сухого вещества—до 36-38 ц, так и кормовых единиц—до 22-25 ц, и особенно протеина—до 2 ц и каротина—до 0,1 кг. Такое снижение выхода питательных веществ сказывается и на продуктивности животных. По данным В. Б. Улитко, при скармливании молодняку крупного рогатого скота сена, заготовленного в стадию бутонизации и в конце цветения, прирост живой массы в расчете на 1 га убранных трав составил в первом случае 1050 кг, а во втором лишь 357 кг, или почти в 3 раза меньше. Исследования БелНИИЖа показали, что заготовка кормов (силос, сенаж) из трав, убранных в ранние фазы вегетации, позволяет повысить содержание в кило-

грамме сухого вещества энергии до 0,90-0,95 к. ед., протеина до 145 г при снижении себестоимости кормовой единицы на 10-15%. Уборка в более ранние фазы дает возможность получить полноценные повторные укосы, более рационально использовать дефицитную кормоборочную технику. В племязаводе "Порплище" Докшицкого района в последние годы для приготовления сенажа и силоса злаковые травы начинают убирать в фазе трубкования, клевер—стеблевания, то есть за 4-5 дней до начала колошения или бутонизации. В результате питательность 1 кг сухого вещества травянистых кормов в этом хозяйстве достигала 0,90-0,97 к. ед. с содержанием 130-140 г переваримого протеина. Использование таких высокоэнергетичных кормов в рационах коров на раздоре дало возможность повысить их годовую продуктивность до 6 тысяч килограммов молока.

Когда же начинать уборку трав? При благоприятных условиях эти сроки приходится на север республики на первые числа июня, в южных областях примерно на неделю-полторы раньше.

Оптимальные фазы для уборки на сено злаковых трав—начало колошения (выметывание метелки), бобовых—фаза бутонизации до начала цветения. В более ранние фазы сено трудно высушить, но и при запоздывании с косовицей трав потери питательных веществ составляют 30% и более. Улучшение оптимальных сроков уборки трав сопровождается большими потерями протеина, витаминов, из-за чего резко снижается продуктивность животных. Приведем конкретный пример.

Мы определяли состав и питательность кормов в ЗАО "Возрождение" Витебской области при уборке их в разные сроки. В сенаже, заготовленном в период с 3 по 7 июня, содержалось 0,38 кормовой единицы, 36 г переваримого протеина и 45 мг каротина. А вот в 1 кг сенажа при закладке его спустя полторы недели (с 12 по 16 июня) содержалось 0,28 корм. ед., 24 г переваримого протеина и только 22 мг каротина.

Скармливание сенажа из рано убранных трав в составе рациона из 2 кг сена, 10 кг свеклы и 3 кг собственного зернофуража обеспечивало среднесуточный удой коров 12,4-12,6 кг молока, включение в рацион сенажа более поздних сроков заготовки повлекло снижение удоя до 10,6 кг. Дополнительное включение в рацион подсолнечникового шрота (0,5 кг), костовита, суперконцентрата (0,5 кг) несколько повысило удой (до 11,8 кг), однако прежний уровень достичь не удалось, несмотря на затраты дорогостоящих и дефицитных кормовых добавок.

Для получения хороших равномерных травостоев важно провести своевременный подсев трав и подкормку минеральными удобрениями (45-60 кг/га азота, 50-60 кг калия, 40-50 кг фосфора). При дефиците минеральных удобрений можно с успехом применять навозную жижу в количестве 30-40 тонн/га, что позволяет увеличить урожай трав в 1,5-1,8 раза.

Таким образом, обеспечив уборку трав в ранние сроки вегетации, можно значительно увеличить сбор протеина, витаминов и обеспечить при лучшем качестве кормов более высокую продуктивность животных.

Более ранняя заготовка кормов (прежде всего сенажа) выгодна и тем, что в нашей климатической зоне, как правило, хорошая солнечная погода отмечается в конце мая до середины июня, а во второй половине июня частые дожди значительно усложняют условия заготовки кормов.

И. ПАХОМОВ, Н. РАЗУМОВСКИЙ,
доценты кафедры кормления сельскохозяйственных ВГАВМ.

Выписывайте и читайте "Ветеринарную газету"!

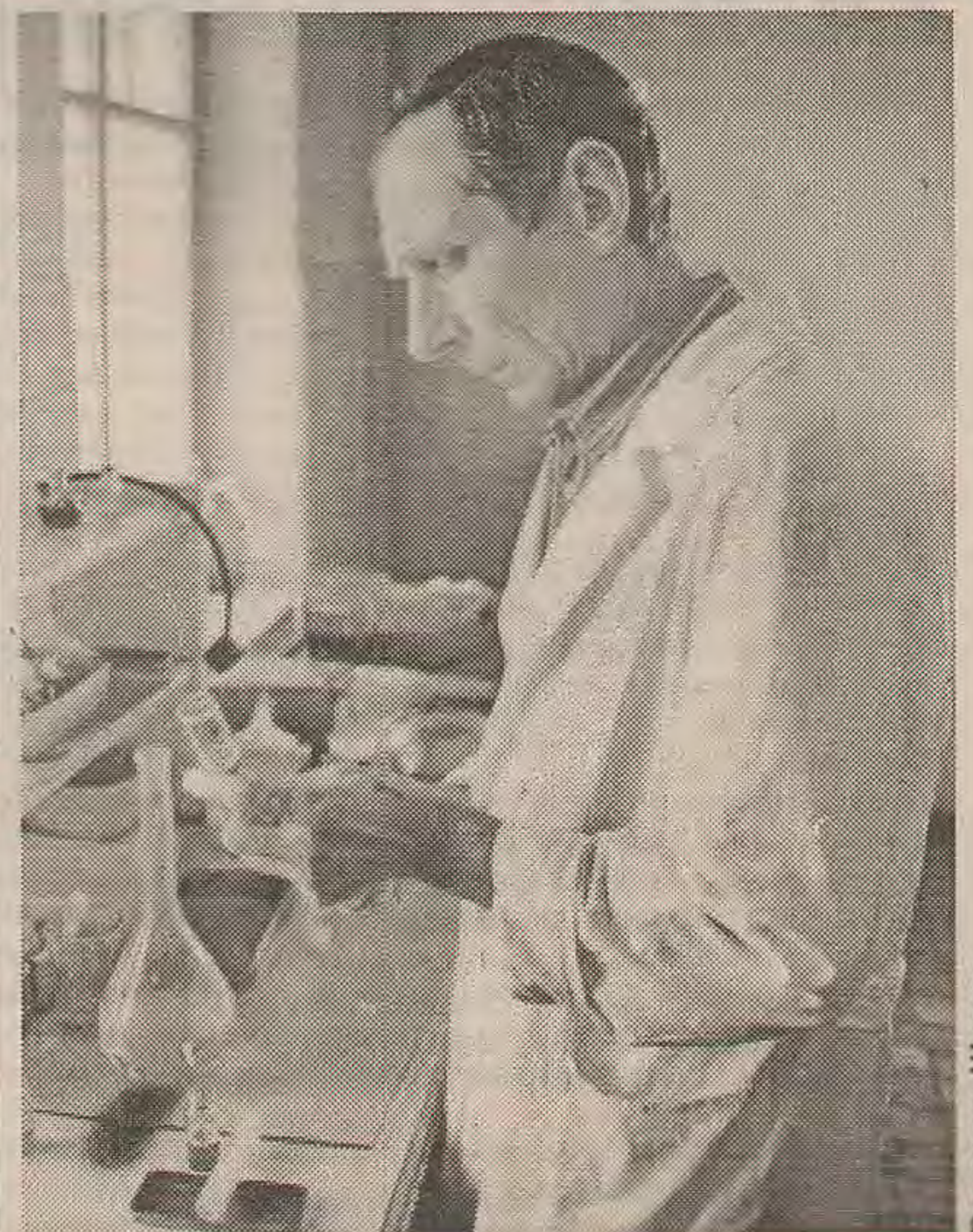


Подписка принимается всеми отделениями связи без ограничений.

Цена:
на месяц—40 тыс. руб.,
на квартал—120 тыс. руб.,
на полугодие—240 тыс. руб.
Индекс 63220.



Виктор Скворцов.



Валентин Шульга.

О наших коллегах "Да они же божьи создания..."

Знакомьтесь: Виктор Скворцов и Валентин Шульга. Они лечат животных в горветстанции, что по ул. 5-я Свердлова в Витебске. Профессионалы высочайшего класса. Избавляя хвостатых, мычащих, летающих, хрюкающих пациентов от хворей; они тем самым помогают людям, раскрывают их характеры порой с самой неожиданной стороны. Айболиты, они есть айболиты, умные, чуткие, страдающие чужой боли.

—Работа достаточно напряженная,—говорит Виктор Скворцов.—За день принимаем до 30 пациентов. Вообще-то нагрузка обычная для города, известного своими ветеринарными традициями. Каждому пациенту стараемся максимально помочь. А как же иначе. Ведь братья наши меньшие—тоже божьи создания, живые существа. И этим все сказано.

М. НЕСТЕРОВСКИЙ,
А. ВРОНСКИЙ (фото).

Только факты

Председателем колхоза "40 лет Октября" Витебского района избран Виталий Столяренко, работавший прежде главным ветврачом колхоза имени Димитрова. Новоиспеченный глава хозяйства оканчивал в свое время Витебский ветеринарный институт. По словам главного ветврача района Валерия Житкова, в "столичном" районе теперь уже 16 воспитанников одного из ведущих аграрных вузов Беларуси возглавляют колхозы и совхозы. Среди них такие известные руководители как Тимур Надирашвили (колхоз имени Красной Армии), Михаил Пинчук (учхоз "Подберезье"), Евгений Озеров (колхоз имени Кирова). Кстати, сам Валерий Житков председательствовал длительное время в колхозе имени Димитрова.

Острый дефицит кадров в ряде хозяйств Городокского района. Только в совхозе "50 лет ВЛКСМ" не хватает 6 специалистов, в колхозах имени Ленина, имени Карла Маркса, совхозах имени Свердлова, "Войханы", "Хмельницкий"—по 4. Лишь на 64% обеспечен район агрономами, зоотехниками—на 75, инженерами—на 88%.

В последнее время значительно сократились популяции европейского угря, сома, ряпушки, сырты, усача. Многие виды вообще находятся под угрозой исчезновения. Чтобы спасти озера от вырождения, ученые ВГАВМ разработали долгосрочную программу по восстановлению рыбных запасов. В первую очередь специалисты займутся выращиванием перспективных пород рыб, чтобы в дальнейшем расширить места их обитания.

Добрушский район одним из первых на Гомельщине возродил трудовое соперничество. вновь становятся обычными собрания передовиков, встречи руководства с колхозниками и рабочими совхозов, материальное поощрение за хорошую работу. Например, в колхозе "Оборона", где заместителем по информационной работе утвержден Николай Паруков, восстановлена Доска почета. А в колхозе "Беларусь", где за информационную работу отвечает Валентина Жевняк, выпускаются бюллетени "Сегодня впереди" и "Бери пример".

(Соб. инф.)

Реклама
в "Ветеринарной
газете"

тел. 372-044,
факс 985-392

Какая связь между зрением, селеном и чесноком?

Австрийские ученые совместно со шведскими медиками пришли к выводу, что острота зрения во многом зависит от содержания селена в сетчатке глаза. Они обнаружили, что у животных с острым зрением количество селена в сетчатке глаз в сотни раз превышает его содержание в остальных частях организма, а у слабовидящих практически не отличается от количества селена в других органах и тканях. Поскольку человек относится к млекопитающим, то вполне вероятно, что эта закономерность справедлива и для него. Селен поступает в наш организм с пищей, а рекордсменами по его содержанию считаются чеснок, некоторые виды грибов, крапива.

Как разделаться с Чернобылем

Способ разрушения радионуклидов на местности был разработан за четверть века до Чернобыля. Сделал это Уилберт Смит—ведущий специалист Канадской радиовещательной корпорации. Его устройство подавляло радиацию за один проход. Так почему же на нашей земле до сих пор находится чернобыльская нечисть? Кто виноват? Что делать? Попробуем ответить на эти вопросы.

Виноваты прежде всего мы сами, точнее—инертность человеческого мышления. Учебники физики и химии наставляют нас: разрушать радиоактивные ядра нельзя. Это представление первооткрывателей радиоактивности попало в "буквари" в начале века и до сих пор кочует из одного издания в другое. Даже появление атомного оружия, основанного на мгновенном разрушении радиоактивных урана и плутония, не

заставило составителей учебников пересмотреть представление начала века. Из нашей ученой среды, воспитанной на устаревших представлениях о строении и свойствах атомного ядра, появляются и мифологи, которые с порога отменяют любые предложения по разрушению радиации.

Но тем не менее во второй половине века отдельные диссиденты от науки начали атаку на радиацию. Подтолкнула их к этому серия техногенных катастроф на атомных предприятиях и возрастание объема радиоактивных отходов. И оказалось, что радиация побеждаема. Удачные результаты были получены при использовании способов воздействия из числа тех, которые еще не существовали в начале века или не были использованы первооткрывателями радиоактивности. Например, взрывы некоторых веществ, высокотемпературный нагрев и даже маломощное, но особое

физическое поле губят радионуклиды. Оно мало кому известно, и в мире для него еще не установилось единое название. В наших краях такое поле называют торсионным.

Его свойства довольно необычны. В частности, торсионное поле ослабляет взаимодействие частиц вещества и вызывает в телах крутильные деформации. Это, вероятно, и является причиной ускоренного распада неустойчивых от природы радиоактивных ядер.

Способность торсионного поля разрушать радионуклиды через 30 лет после канадца подтвердили американцы Глен Рейн и Элизабет Раушер, а чуть позже и наши земляки Михаил Ковальков и Вениамин Филимонов. При таком солидном научно-техническом подтверждении дезактивирующего действия особого физического воздействия истребление чернобыльской радиации на нашей земле

представляется делом техники. А она, конечно, должна быть разной по конструкции и назначению: для обработки пастбищных лугов, пахотных земель, лесов, деловой древесины, зеленого корма, грибов и ягод, молока, мясных туш и т. д.

Конструкция торсионных генераторов довольно простая. Их разработка и изготовление может оказаться по плечу многим предприятиям радиотехнического и механического профиля. Но здесь одного желания мало. Нужны средства. Они могут появиться при переходе от политики минимизации последствий аварии на Чернобыльской АЭС к разрушению радионуклидов по месту их нахождения. Это, пожалуй, и является ответом на извечный вопрос: "Что делать?".

В. БОЧАРОВ,
кандидат химических наук.
(АиФ, 9/99 г.)

Юбиляры

Организатор ветеринарного дела

В эти дни ветеринарная общественность отмечает 60-летие со дня рождения и 44-летие начала трудовой деятельности одного из выдающихся ветеринарных врачей Республики Беларусь, директора Республиканской государственной ветеринарной лаборатории Николая Михайловича Короля. Его имя, как ветеринарного специалиста, широко известно в нашей стране.

Николай Михайлович родился 22 мая 1939 года в крестьянской семье и уже в 16-летнем возрасте стал приобщаться на Гродненщине к нелегкому сельскому труду—в качестве рабочего совхоза "Волковысский". Еще с детства он заботливо относился к животным, проявляя доброту, сострадание и крестьянскую любовь. Это отразилось на выборе будущей профессии.

С 1956 по 1959 г. Николай Михайлович учился в Волковысском зооветтехникуме и, получив диплом ветфельдшера, приступил к работе по избранной специальности в колхозе "Коммунар" Узденского района. Затем—служба в рядах Вооруженных Сил, после которой Николай Михайлович поступает в Витебский ветеринарный институт.

Получив диплом ветврача, он работает зам. начальника Ивьевской станции по борьбе с болезнями животных, а с 1968 по 1975 г.—главным ветврачом этого же района и зам. начальника райсельхозуправления. В течение последующих 10-ти лет Николай Михайлович в должности главного ветврача Могилевского облплемживобъединения. С июня 1985 года по настоящее время возглавляет центральное республиканское диагностическое ветеринарное учреждение.

На этом посту Николай Михайлович Король зарекомендовал себя как талантливый, энергичный ветеринарный специалист, ставший, благодаря этим качествам, видным организатором ветеринарного дела Республики Беларусь и умелым руководителем центрального диагностического учреждения страны, вносящим неоценимый вклад в систему диагностических, профилактических и оздоровительных мероприятий, стабилизации эпизоотической обстановки в республике. Его скромность, терпимость, общительность, личное обаяние, умение слушать и убеждать снискали всеобщее при-



знание, уважение ветеринарных специалистов Республики Беларусь.

Поздравляя с юбилеем, желаем Николаю Михайловичу здоровья, неиссякаемого оптимизма, новых успехов в трудовой деятельности и дальнейших творческих свершений на благо развития и совершенствования отечественной ветеринарной медицины.

Коллектив госветакадемии и редакция "Ветеринарной газеты" присоединяются к поздравлениям в адрес юбиляра.

Не слышали? В "Звезде" на стимул расщедрились

(г. Витебск, наш внеш. корр. С. КРАВЦОВ). Совсем недавно возглавил крупнейший на Витебщине колхоз-комбинат "Звезда" Сергей Александрович Догель. Здесь он начинал свою карьеру начальником свиноводческого комплекса. Затем избрали председателем колхоза "Призыв". И вот новое выдвижение. С приходом Догеля в Шапечино многое поменялось к лучшему, люди почувствовали, что их труду

воздается сторицей, поощряется он. Стимул всякий здесь в ходу. Недавно в хозяйстве чествовали передовиков сева-99. Около ста землепашцев получили денежные премии от миллиона до пяти, многие повезли-повели домой парсюков, поросят-отъемышей, телят. А механизаторы Виктор Дьяков, Николай Колбасов, Павел Степанов, Михаил Хритоненко возвращались с праздника с еще более весомым подарком—каждому из них вручили стельную телушку. "Раз колхоз к нам щедр, добр, то и мы должны платить взаимностью,—сказал Михаил Хритоненко, получая "живую" премию.—Есть стремление доказать, что мы не зря принадлежим к крестьянскому роду".

С олимпиады возвратясь

И В БИОЛОГИИ НАШИ ПОСИЛЬНЕЕ...

В БСХА прошла республиканская олимпиада по биологии.

Участвовали в ней команды Белорусской сельскохозяйственной академии, Витебской государственной академии ветеринарной медицины, кроме того (впервые)—представители высшей сельскохозяйственной школы Российской Федерации, команда Смоленского сельскохозяйственного института.

Интеллектуальный спор велся по следующим дисциплинам: ботаника, зоология, генетика и биотехнология, физиология и биохимия растений и животных. В отличие от прошлых лет, кроме теоретических вопросов по этим же предметам, были представлены вопросы практического характера. Ответы на теоретические вопросы оценивались по 10-балльной системе, практические—по 4-балльной.

Первое общекомандное место заняла команда ВГАВМ, опередив своих ближайших соперников из БСХА на 52 балла. По "Зоологии" наши посланцы готовились под руководством старшего преподавателя Кузьмич О. В. и заняли первое место. Наибольшее число вопросов было по предмету "Генетика и биотехнология". Подготовка по этим двум предметам отняла много времени и сил у студентов. В результате бескомпромиссной борьбы команда ВГАВМ набрала 51 балл, опередив БСХА на 9,8 балла. По этим двум сложным предметам команду консультировали доценты кафедры генетики и разведения сельскохозяйственных Богданович В. И. и Базылев С. Е.

Наибольший разрыв между командами ВГАВМ и БСХА был по предмету "Физиология и биохимия растений и животных", он составил 24 балла в пользу ветеринарной академии. Успех не только в старательности студентов, но и в высокой квалификации преподавателей—профессора Никитина Ю. О., доцента Макарука М. А., старшего преподавателя Барана В. П. Предмет "Ботаника" был результативней представлен студентами из БСХА: они опередили команду ВГАВМ на 2 балла и заслуженно заняли первое место (доц. Борисова У. Ф.). Практический тур также выиграла команда ВГАВМ.

Нельзя не остановиться персонально на лучших участниках олимпиады. Первое место занял Иван Нижников, на втором—Сергей Кирпиченко, на третьем—Елена Трус. Все они студенты академии ветеринарной медицины. Лучшее количество баллов по ботанике отдала Горбачевич С. П. (БСХА), зоологии—Копылева В. Н. (ВГАВМ). Нельзя не отметить высокие результаты по предмету "Генетика" студентки Коломеец В. из Смоленского сельскохозяйственного института. По "Физиологии" самый высокий балл был у Кирпиченко С. (ВГАВМ). Наибольшее количество баллов в практическом туре набрала студентка из Витебска Елена Трус.

В целом по результатам олимпиады можно сделать вывод, что не только преподаватели, но и студенты хорошо владеют современными знаниями по основным предметам, входящим в цикл "Биология".

Ю. ШАПИРО.

Принят на учредительном съезде
Белорусской ветеринарной ассоциации
27 декабря 1994 года

1. ОБЩИЕ ПОЛОЖЕНИЯ

1.1. Белорусская ветеринарная ассоциация (в дальнейшем сокращенно БелВА)—добровольное самостоятельное объединение врачей и ветфельдшеров ветеринарной медицины, руководствующееся в своей деятельности Конституцией Республики Беларусь, Законом "Об общественных объединениях", Законом "О ветеринарном деле" и другими актами законодательства Республики Беларусь и этим Уставом.

1.2. БелВА может в установленном в Республике Беларусь порядке вступать в Международные, общественные (внеправительственные) объединения, поддерживать прямые международные контакты и связи, заключать с ними соответствующие соглашения (договоры), участвовать в проводимых ими мероприятиях.

1.3. БелВА и ее организационные структуры являются юридическими лицами, имеют обособленное имущество, самостоятельный баланс, расчетный и другие счета в банках. БелВА имеет круглую печать, четырехугольный штамп, бланки, символику и другие реквизиты, действует на принципах самофинансирования и самоуправления.

1.4. Решения БелВА и ее органов руководства носят рекомендательный характер для своих членов, кроме случаев, установленных этим Уставом.

1.5. Деятельность Белорусской ветеринарной ассоциации основана на принципах добровольности, самостоятельности и гласности. Ассоциация является общественным объединением, которое не зависит в административных отношениях от официальных руководящих ветеринарных органов и не подменяет их функций, а реализует свои цели и задачи в тесном сотрудничестве с ними. БелВА взаимодействует со всеми организациями и учреждениями, которые имеют отношение к ветеринарной медицине, охране окружающей среды, здоровью людей и животных.

1.6. БелВА действует на всей территории Республики Беларусь.

1.7. Юридический адрес Белорусской ветеринарной ассоциации: 210602, г. Витебск, ул. 1-я Доватора, 7/11.

2. ЦЕЛИ, ЗАДАЧИ И МЕТОДЫ ДЕЯТЕЛЬНОСТИ

2.1. Целями Белорусской ветеринарной ассоциации являются: юридическая и моральная защита прав и законных интересов ветеринарных специалистов; всестороннее содействие охране окружающей среды, здоровью людей и животных; повышение престижа и социальной значимости ветеринарной медицины; усовершенствование ветеринарного обслуживания животноводства и стимулирование творческой активности ветеринарных специалистов.

2.2. Задачами БелВА являются:

2.2.1. Реализация гражданских, экономических, социальных, культурных прав и законных интересов врачей и фельдшеров ветеринарной медицины, в том числе ветеранов труда, инвалидов и престарелых ветеринарных специалистов;

2.2.2. Содействие всестороннему развитию ветеринарной медицины в Республике Беларусь, росту престижа и авторитета ветеринарных специалистов;

2.2.3. Организационно-методическое объединение врачей и фельдшеров ветеринарной медицины Республики Беларусь;

2.2.4. Совершенствование путей ветеринарного обслуживания животноводства, охраны окружающей среды, здоровья людей и животных;

2.2.5. Разработка проектов, нормативных документов и материалов по ветеринарному обслуживанию животноводства при различных формах собственности;

2.2.6. Участие в разработке более рациональных способов диагностики, лечения и профилактики заболеваний животных;

2.2.7. Участие в разработке путей обеспечения ветеринарной медицины техникой, приборами, оборудованием, лекарственными средствами и т. п.;

2.2.8. Участие в разработке программ ветеринарной науки и образования, улучшение подготовки ветеринарных специалистов;

2.2.9. Внесение соответствующим органам предложений по структуре и кадровым вопросам ветеринарной медицины, ветеринарному законодательству;

2.2.10. Проведение независимого врачебного контроля и независимой ветеринарно-санитарной экспертизы;

2.2.11. Пропаганда ветеринарных знаний через доступные средства массовой информации;

2.2.12. Информирование ветеринарных специалистов Республики Беларусь о достижениях науки и передового ветеринарного опыта;

2.2.13. Создание фонда по оказанию материальной помощи и премированию членов БелВА, установлению нескольких именных стипендий БелВА студентам старших курсов факультета ветеринарной медицины Витебской государственной академии ветеринарной медицины и ветеринарных техникумов;

2.2.14. Проведение профессиональной ориентации среди молодежи для поступления в учебные заведения ветеринарной медицины;

2.2.15. Внесение предложений в правительственные органы по присвоению почетных наград и званий ветеринарным специалистам и ученым Республики Беларусь;

2.2.16. Восстановление подлинной истории ветеринарной медицины в Республике Беларусь.

2.3. Методами деятельности БелВА являются:

—представление и защита прав и законных интересов членов БелВА в государственных, хозяйственных, общественных органах и организациях;

—оказание практической и консультативной помощи по вопросам судебной ветеринарии;

—образование на принципах хозяйственного расчета экспертно-консультативных служб с целью диагностики, лечения и профилактики заболеваний животных;

—формирование в структуре БелВА отраслевых комитетов, комиссий (правовой, научной, пропаганды знаний, профессиональной этики и т. д.);

—организация тематических конференций, конкурсов, семинаров, выставок по вопросам ветеринарной медицины;

—осуществление издательской деятельности, издание и тиражирование научно-методической и другой литературы (ветеринарные газеты и журналы);

—установление и поддержка активных связей со средствами массовой информации: печатью, радио и телевидением;

—тесное сотрудничество с Главным управлением ветеринарии МСХ РБ, управлениями ветеринарии облсельхозпродов, ветеринарной службой районов, городов, Белзоветснабпромом, владельцами животных, фирмами, объединениями и т. п.

—поддержка контактов с общественными, хозяйственными, государственными органами и организациями, деятельность которых соответствует целям и задачам ветеринарной медицины;

—установление прямых связей и сотрудничества с ветеринарными ассоциациями и ветеринарными специалистами других стран, международными союзами, общественными объединениями в рамках, не противоречащих законодательству Республики Беларусь и ее международным обязательствам;

—обращение с запросами и предложениями к органам государственной власти и руководства по социально-правовым и другим вопросам ветеринарной медицины;

—создание музея истории ветеринарной медицины Республики Беларусь при Витебской государственной академии ветеринарной медицины, комнат (уголков) истории ветеринарии в областях и районах;

—способствование организации ветеринарно-кооперативной и индивидуальной ветеринарной деятельности.

3. ЧЛЕНЫ БЕЛВА, ИХ ПРАВА И ОБЯЗАННОСТИ

3.1. Членами БелВА могут быть граждане Республики Беларусь, достигшие 16-летнего

возраста, имеющие высшее, среднее, незаконченное высшее или среднее ветеринарное образование, выразившие желание и способные принять участие в реализации целей и задач БелВА.

номических, социальных и культурных прав; —проявлять личную инициативу и вносить предложения по совершенствованию деятельности БелВА, практической и научной ветеринарной медицины;

Уважаемые

С 1863 года—времени проведения первого Международного Ветеринарного Конгресса (Гамбург, Германия) до XXVI Ветеринарного Конгресса, который состоится в сентябре 1999 г. в г. Лионе (Франция), ветеринария достигла колоссальных успехов в борьбе с болезнями животных.

Несоизмеримо возрос престиж и авторитет ветеринарных специалистов в мире. Мировая ветеринарная служба, объединенная во Всемирную ветеринарную ассоциацию, успешно решает важнейшие гражданские, экономические, социальные проблемы. Белорусская ветеринарная ассоциация, созданная 9 марта 1995 года, является ее членом.

В республиках СНГ на протяжении последних 8 лет идет совершенствование организационной структуры ветеринарной медицины, ветеринарного законодательства на основе собственного опыта и опыта развитых сельскохозяйственных государств. В ветеринарной службе ряда государств, например, России, Украины, проведена реорганизация, созданы ветдепартаменты, широко используется индивидуальная ветеринарная деятельность по оказанию профилактической и лечебной помощи животным.

В Республике Беларусь, исторически являющейся государством с развитым сельскохозяйственным производством, в том числе животноводством, важное значение имеет позитивное решение проблем по совершенствованию организации ветдела на основе передового опыта государств дальнего и ближнего зарубежья и сотрудничества со Всемирной ветеринарной ассоциацией.

Ежегодно наше государство из своего бюджета за членство во Всемирной ветеринарной ассоциации вносит взнос около 4000 долларов.

На протяжении четырех лет в РБ существует Белорусская ветеринарная ассоциация, которая, наряду с решением гражданских и социальных проблем в области ветеринарии, призвана содействовать становлению ветеринарной медицины в Республике Беларусь, росту престижа и авторитета ее специалистов, улучшению ветеринарного обслуживания животноводства, охране окружающей среды, здоровья людей и животных и т. д.

Недостаточно организованная работа бывшего руководства БелВА привела к тому, что численность членов БелВА, почти 800 человек в 1996 г., сократилась до 292 в 1999 г. Для перерегистрации, которую должна согласно Указа Президента Республики Беларусь № 2 от 25.01.99 г. пройти БелВА до 1.07.99 г., необходимо общественной организации иметь в своем составе не менее 1000 учредителей (членов) от большинства областей РБ и г. Минска. Проведенный в феврале 1999 года III съезд БелВА показал, что необходимо принять радикальные меры по

3.2. Прием в члены БелВА осуществляют первичные организации БелВА после подачи письменного заявления на имя председателя с указанием образования, места работы (учебы) и гражданства. Решение о приеме и выходе из БелВА принимается большинством голосов членов первичной организации. Членство в БелВА наступает с момента принятия первичной организацией соответствующего решения. В случае отсутствия первичной организации прием в члены БелВА осуществляет вышестоящий избирательный орган.

3.3. Выход из членов БелВА осуществляется путем подачи заявления в первичную организацию.

3.4. Исключение из членов БелВА осуществляется в случае неуплаты членских взносов на протяжении года, грубого или неоднократного нарушения Устава БелВА, а также, если деятельность члена БелВА противоречит целям и задачам БелВА. Оформление потери членства в БелВА осуществляют те структуры, которые принимают в члены БелВА.

3.5. Решение об исключении из членов БелВА может быть обжаловано на съезде БелВА.

3.6. Член БелВА имеет право: —решающего голоса на симпозиумах, собраниях, других мероприятиях, проводимых БелВА;

—избирать и быть избранным в органы БелВА;

—на социально-правовую защиту при возникшей необходимости;

—свободно высказывать свои мнения, выступать с критикой по всем вопросам деятельности БелВА, ее руководящих органов;

—получать консультацию и другую помощь со стороны БелВА;

—на защиту своих законных гражданских, эко-

—получать научно-методические, справочные и другие издания БелВА;

—добровольно выйти из БелВА.

3.7. Член Белорусской ветеринарной ассоциации должен:

—признавать и исполнять требования Устава БелВА и Закона "О ветеринарном деле" Республики Беларусь;

—придерживаться в своей деятельности этикета специалиста ветеринарной медицины;

—своевременно уплачивать членские взносы;

—исполнять все поручения, решения съезда, Правления и первичной организации БелВА, на учете в которой он находится;

—не допускать действий, которые противоречат целям и задачам БелВА, решениям ее рабочих органов, наносят материальный и моральный ущерб;

4. СТРУКТУРА И ИЗБИРАТЕЛЬНЫЕ ОРГАНЫ БЕЛВА

4.1. Высшим органом БелВА является съезд, который созывается раз в два года. Внеочередной съезд может созываться также по требованию не менее двух третей от общего количества членов БелВА.

Норма представительства на съезде утверждается правлением БелВА. О созыве и повестке дня съезда объявляется не позднее, чем за 20 дней до его проведения.

4.2. Съезд:

—принимает решения о создании и ликвидации БелВА;

—определяет главные направления, очередные задачи и методы деятельности БелВА;

—рассматривает и принимает Устав БелВА, вносит в него изменения и дополнения;

—выбирает прямым тайным или открытым

ВЕТЕРИНАРНОЙ АССОЦИАЦИИ (БелВА)

голосованием правление, президента и контрольно-ревизионную комиссию сроком на 2 года;

— заслушивает и принимает решения по отчетам правления, президента и контрольно-ре-

маются большинством голосов присутствующих, а по вопросам изменений в Уставе и приостановки деятельности БелВА — не менее 3/4 голосов от определенного количества делегатов БелВА.

— утверждает штатное расписание и служебные оклады работников;

— определяет размер вступительных и членских взносов, порядок их оплаты, утверждает образцы печати, штампа, бланка БелВА;

— рассматривает вопросы об образовании организационных структур, принимает решения об открытии филиалов, представительств БелВА в других странах;

— решает другие вопросы, не относящиеся к компетенции съезда.

В целях материального поощрения своих членов, активно участвующих в деятельности БелВА, правление имеет право оказывать им материальную и другую помощь из средств БелВА.

Правление правомочно решать вопросы, когда на заседании присутствует не менее 2/3 членов правления. Решения принимаются большинством голосов от общего количества членов правления.

В экстренных случаях решения правления могут приниматься путем опроса. В этих случаях проект решения высылается членам правления, которые должны письменно известить о своей позиции. В течение 10 дней с момента получения информации от последнего из них члены правления должны быть известены президентом о принятом решении. Решение опроса считается принятым при отсутствии возражения хотя бы одного члена правления. Решение правления оформляется протоколом.

4.8. Президент является руководителем юридического лица, в том числе:

— организует подготовку и ведет заседания правления;

— организует исполнение решений съезда и правления, представляет без доверенности интересы БелВА в государственных, судебных органах, общественных и международных организациях, заключает от имени БелВА соглашения;

— в соответствии с решениями правления открывает и закрывает счета в учреждениях банков, распоряжается финансами и имуществом БелВА;

— заключает как в РБ, так и за границей, в соответствии с действующим законодательством и этим Уставом, договоры, соглашения;

— подписывает денежные и отчетные документы, а также выдает доверенности;

— принимает на работу и увольняет штатных сотрудников БелВА, издает приказы и распоряжения, обязательные для исполнения всеми сотрудниками БелВА. Заключает контракты, договоры подряда и трудовые соглашения со штатными и внештатными работниками БелВА;

— исполняет другие обязанности, связанные с деятельностью БелВА, не входящие в компетенцию съезда и правления.

4.9. Вице-президенты в отсутствие президента исполняют его обязанности в порядке, определенном президентом, а также исполняют функции в соответствии с компетенцией, определенной правлением.

4.10. Контрольно-ревизионная комиссия является контрольным органом, выбирается в количестве, определенном съездом.

Члены контрольно-ревизионной комиссии не могут быть членами правления и не могут занимать руководящие должности в хозяйственно-расчетных организациях, образованных БелВА.

4.11. Контрольно-ревизионная комиссия из своего состава избирает председателя, который руководит ее работой.

4.12. Контрольно-ревизионная комиссия осуществляет контроль за соблюдением этого Устава членами БелВА, проверяет организацию отчетности, сроки и обоснованность ответа на жалобы, заявления и письма граждан.

Контрольно-ревизионная комиссия каждый год проводит или организывает проведение через аудиторскую организацию ревизию хозяйственно-финансовой деятельности БелВА.

Председатель контрольно-ревизионной комиссии может участвовать в работе правления с правом совещательного голоса.

4.13. Контрольно-ревизионная комиссия независима в своей работе и подотчетна только съезду.

4.14. Решения избирательных органов оформляются протоколами.

5. СРЕДСТВА И ИМУЩЕСТВО

5.1. БелВА осуществляет свою деятельность на основе самофинансирования и самоуправления.

5.2. В собственности БелВА могут быть здания, строения, оборудование, транспорт, инвентарь, денежные средства, акции, другие ценные бумаги и имущества, не запрещенные действующим законодательством, необходимые для материального обеспечения его деятельности, предусмотренные данным Уставом.

Источниками финансирования имущества БелВА являются:

— вступительные и членские взносы членов БелВА, выплачиваемые в порядке и размерах, определенных правлением БелВА;

— добровольные денежные и материальные взносы и пожертвования предприятий, организаций, объединений и граждан;

— доходы от хозяйственной и издательской деятельности;

— другие поступления, не запрещенные действующим законодательством РБ.

5.3. Все полномочия БелВА, связанные с владением, использованием и распоряжением имеющейся собственностью, осуществляют правление или уполномоченные им органы и служебные лица.

5.4. БелВА имеет право продавать и передавать другим предприятиям, организациям и учреждениям, обменивать, сдавать в аренду, разрешать бесплатно во временное пользование здания, строения, оборудование, транспортные средства, инвентарь, сырье и другие материальные ценности, а также списывать их с баланса, когда иное не предусмотрено законодательством РБ или Уставом БелВА.

5.5. Государство и его органы не отвечают по обязательствам БелВА, а БелВА не отвечает по обязательствам государства и его органов.

5.6. БелВА не несет ответственности по обязательствам своих членов, также как члены не несут ответственности по обязательствам БелВА.

5.7. Для решения уставных задач БелВА можно образовывать разные целевые фонды.

5.8. БелВА имеет право от своего имени заключать договоры, быть истцом и ответчиком в суде, самостоятельно планировать и осуществлять свою деятельность, согласовывая ее с действующим законодательством и данным Уставом.

5.9. Доходы от производственно-хозяйственной деятельности БелВА не могут перераспределяться между его членами.

6. ОСТАНОВКА ДЕЯТЕЛЬНОСТИ АССОЦИАЦИИ

6.1. Остановка деятельности БелВА происходит путем ее реорганизации или ликвидации.

6.2. Реорганизация БелВА проводится по решению съезда. Имущество и денежные средства при реорганизации переходят к правопреемнику.

6.3. Деятельность БелВА останавливается по решению съезда, если за это проголосовало не менее 3/4 избранных делегатов, или по решению суда в случаях, предусмотренных действующим законодательством.

6.4. Орган, который принял решение о ликвидации БелВА, определяет порядок и сроки ликвидации и назначает ликвидационную комиссию.

6.5. Имущество и средства БелВА, оставшиеся после погашения обязательных платежей и расчетов с бюджетом и кредиторами, направляются на цели, предусмотренные данным Уставом.

6.6. Делопроизводство ведется в соответствии с действующим законодательством. Документация, которая определена законодательством, в обязательном порядке сдается в соответствующие учреждения государственного архива.

Зарегистрирован Министерством юстиции Республики Беларусь.

Свидетельство о регистрации № 0089 от 9 марта 1995 года.

КОЛЛЕГИ!

активизации работы БелВА, в том числе:

а) проведение организационных мероприятий по укрупнению существующих первичных организаций БелВА путем вовлечения в нее новых членов, создания первичных организаций в административных районах РБ, БелНИИЭВ, на ветеринарных отделениях 8 сельскохозяйственных техникумов, в ветеринарных лабораториях, зооветснабах, мясокомбинатах и других организациях, где работают ветеринарные специалисты;

б) налаживание деловых отношений БелВА с ГУВ Минсельхозпрода РБ, ветотделами при управлениях сельского хозяйства облисполкомов и райисполкомов, Главным управлением образования и кадров Министерства сельского хозяйства и продовольствия РБ, Министерством сельского хозяйства и продовольствия РБ, БелНИИЭВ, авторитетными ветспециалистами, коммерческими структурами по снабжению ветпрепаратами, зооветснабами, руководителями хозяйств и т. д.;

в) привлечение к работе в БелВА видных ученых и специалистов РБ; г) создание специального фонда для материальной помощи, премирования лучших ветеринарных специалистов РБ, установление именных стипендий БелВА студентам старших курсов факультета ветеринарной медицины ВГАВМ и ветеринарных техникумов, присуждение почетного звания "Заслуженный ветеринарный врач РБ" и др.;

д) совершенствование ветеринарной службы путем обобщения предложений ученых и ветеринарных специалистов, руководителей сельскохозяйственного производства и др.

Мы призываем всех ветеринарных специалистов, руководителей сельскохозяйственных предприятий и ветеринарных организаций, коммерческих структур, ученых и преподавателей ветеринарных дисциплин ВУЗов и ССУЗов, НИИ, студентов и учащихся создать первичные организации БелВА, внести предложения по совершенствованию работы БелВА, принять активное участие в ее работе, оказать посильную материальную помощь для создания специального фонда и проведения I Ветеринарного Конгресса РБ.

БелВА принята в состав учредителей "Ветеринарной газеты".
Расчетный счет БелВА № 3012206370017 в Управлении Белбизнесбанка по Витебской области, код 701.

Выражаем уверенность, что наше обращение найдет широкий отклик среди вас.

Президент БелВА профессор МАКСИМОВИЧ В. В.

Ректор ВГАВМ академик ЯТУСЕВИЧ А. И.

Начальник Главного управления ветеринарии РБ АКСЕНОВ А. М.

4.4. Руководящим органом БелВА является правление, которое руководит его деятельностью в период между съездами. Заседания правления БелВА созываются президентом по мере необходимости, но не реже одного раза в квартал.

4.5. Из числа своих членов правление, по представлению президента, утверждает двух вице-президентов, редактора газеты и ученого секретаря, которые в своей деятельности непосредственно подчиняются президенту.

Правление осуществляет руководство текущими делами БелВА и принимает решения по вопросам, которые не относятся к компетенции съезда, разрабатывает и принимает регламент своей работы.

4.6. Организационными структурами БелВА являются областные и первичные организации БелВА.

Областные организации БелВА создаются по территориальному принципу в областях при наличии не менее 5 первичных организаций. Высшим органом областной организации БелВА является конференция, которая определяет структуру и условия работы областной организации в соответствии с настоящим Уставом.

Первичные организации БелВА создаются по территориальному принципу в районах, городах, учебных заведениях при наличии не менее 5 человек. Высшим органом первичной организации БелВА является собрание, которое определяет структуру и условия работы первичной организации в соответствии с настоящим Уставом.

4.7. Правление: — руководит деятельностью БелВА в период между съездами;

— контролирует распределение и направление финансов и материальных средств БелВА;

4.3. Съезд правомочен решать вопросы, если на нем присутствует больше половины избранных делегатов. Решения съезда принима-

ются большинством голосов присутствующих, а по вопросам изменений в Уставе и приостановки деятельности БелВА — не менее 3/4 голосов от определенного количества делегатов БелВА.

